

# РУКОВОДСТВО ПО ИСПОЛЬЗОВАНИЮ ФИРМЕННОГО СТИЛЯ



## 1. ОСНОВНЫЕ ЭЛЕМЕНТЫ ФИРМЕННОГО СТИЛЯ



# 1. ОСНОВНЫЕ ЭЛЕМЕНТЫ ФИРМЕННОГО СТИЛЯ, ПРАВИЛА И РЕКОМЕНДАЦИИ ПРИМЕНЕНИЯ

- 1.1. Версии фирменного блока
- 1.2. Минимальный размер фирменного блока
- 1.3. Пропорции и охрannое поле фирменного блока
- 1.4. Фирменные блоки для филиалов
- 1.5. Англоязычный вариант фирменного блока
- 1.6. Фирменные цвета
- 1.7. Цветовые решения фирменного блока
- 1.8. Использование фирменного блока на фоне
- 1.9. Недопустимые варианты применения фирменного блока
- 1.10. Фирменный шрифт
- 1.11. Дополнительный фирменный шрифт



### 1.1. ВЕРСИИ ФИРМЕННОГО БЛОКА

Элементы фирменного блока — фирменный знак, логотипическое написание названия компании в аббревиатурной (СГК) или полной (СИБИРСКАЯ ГЕНЕРИРУЮЩАЯ КОМПАНИЯ) форме, слоган и название какого-либо филиала СГК. Характер и количество элементов варьируются — в зависимости от носителя или области использования фирменного блока.

**Сокращенная версия фирменного блока — с аббревиатурным написанием названия компании**



Со слоганом

**Полная версия фирменного блока — с полным написанием названия компании**



Со слоганом



Полная версия фирменного блока без слогана



Без слогана



Со слоганом и названием филиала

#### **Внимание!**

Фирменный блок используется только в строгом соответствии с приведенным видом и пропорциями

#### **Внимание!**

Запрещается использовать сокращенную версию фирменного блока с названием филиала

## 1.2. МИНИМАЛЬНЫЙ РАЗМЕР ФИРЕННОГО БЛОКА

Минимальный размер зависит  
от типа фирменного блока.



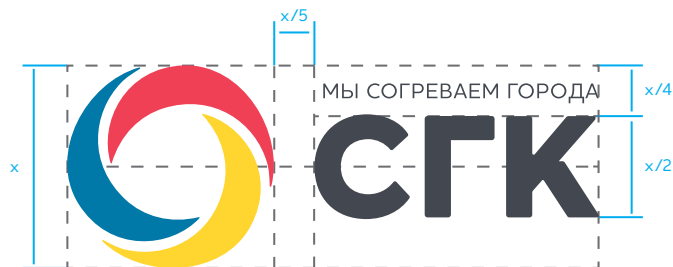
### Внимание!

Сокращенная версия фирменного блока без  
слогана масштабируется до минимального  
размера в 15 мм по ширине

### 1.3. ПРОПОРЦИИ И ОХРАННОЕ ПОЛЕ ФИРМЕННОГО БЛОКА

За константу при расчете пропорций фирменного блока и охранного поля берется высота знака ( $x$ ).

**Сокращенная версия фирменного блока —  
с аббревиатурным написанием названия компании**

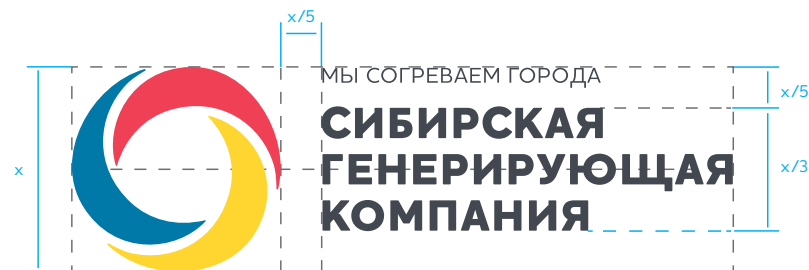


Пропорции сокращенной версии  
фирменного блока

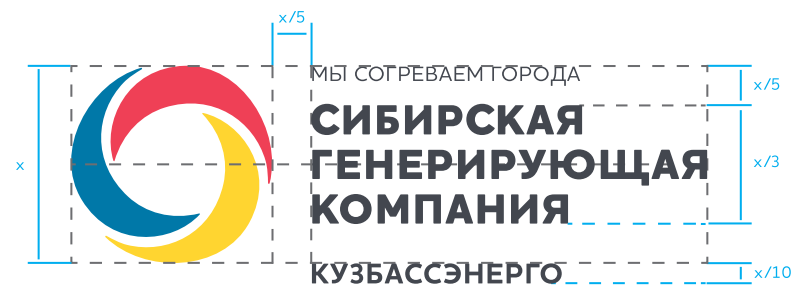


Минимальное охранное поле фирменного  
блока. Для всех версий фирменного блока  
одинаково и равно  $x/4$

**Полная версия фирменного блока —  
с полным написанием названия компании**



Пропорции полной версии фирменного блока



Пропорции фирменного блока  
для филиалов

#### Внимание!

Самостоятельное построение фирменного  
блока недопустимо. Во всех случаях необ-  
ходимо использовать его заданную элек-  
тронную версию.

## 1.4. ФИРМЕННЫЕ БЛОКИ ДЛЯ ФИЛИАЛОВ

 <b>СИБИРСКАЯ ГЕНЕРИРУЮЩАЯ КОМПАНИЯ</b> СИБИРСКИЙ ИНЖЕНЕРНО- АНАЛИТИЧЕСКИЙ ЦЕНТР	 <b>СИБИРСКАЯ ГЕНЕРИРУЮЩАЯ КОМПАНИЯ</b> АБАКАНСКИЙ ФИЛИАЛ	 <b>СИБИРСКАЯ ГЕНЕРИРУЮЩАЯ КОМПАНИЯ</b> БАРНАУЛЬСКИЙ ФИЛИАЛ	 <b>СИБИРСКАЯ ГЕНЕРИРУЮЩАЯ КОМПАНИЯ</b> БАРНАУЛЬСКИЙ ФИЛИАЛ СТК	 <b>СИБИРСКАЯ ГЕНЕРИРУЮЩАЯ КОМПАНИЯ</b> КРАСНОЯРСКАЯ ТЭЦ-3	 <b>СИБИРСКАЯ ГЕНЕРИРУЮЩАЯ КОМПАНИЯ</b> КЕМЕРОВСКАЯ ГЕНЕРАЦИЯ
 <b>СИБИРСКАЯ ГЕНЕРИРУЮЩАЯ КОМПАНИЯ</b> СИБИРЭНЕРГОИНЖИНИРИНГ	 <b>СИБИРСКАЯ ГЕНЕРИРУЮЩАЯ КОМПАНИЯ</b> АБАКАНСКИЙ ФИЛИАЛ СТК	 <b>СИБИРСКАЯ ГЕНЕРИРУЮЩАЯ КОМПАНИЯ</b> БАРНАУЛЬСКАЯ ТЭЦ-2	 <b>СИБИРСКАЯ ГЕНЕРИРУЮЩАЯ КОМПАНИЯ</b> КРАСНОЯРСКИЙ ФИЛИАЛ	 <b>СИБИРСКАЯ ГЕНЕРИРУЮЩАЯ КОМПАНИЯ</b> НАЗАРОВСКАЯ ГРЭС	 <b>СИБИРСКАЯ ГЕНЕРИРУЮЩАЯ КОМПАНИЯ</b> КЕМЕРОВСКАЯ ТЕПЛОСЕТЕВАЯ КОМПАНИЯ
 <b>СИБИРСКАЯ ГЕНЕРИРУЮЩАЯ КОМПАНИЯ</b> СИБИРЭНЕРГОРЕМОНТ	 <b>СИБИРСКАЯ ГЕНЕРИРУЮЩАЯ КОМПАНИЯ</b> АБАКАНСКАЯ ТЭЦ	 <b>СИБИРСКАЯ ГЕНЕРИРУЮЩАЯ КОМПАНИЯ</b> БАРНАУЛЬСКАЯ ТЭЦ-3	 <b>СИБИРСКАЯ ГЕНЕРИРУЮЩАЯ КОМПАНИЯ</b> КРАСНОЯРСКИЙ ФИЛИАЛ СТК	 <b>СИБИРСКАЯ ГЕНЕРИРУЮЩАЯ КОМПАНИЯ</b> КРАСНОЯРСКАЯ ТЕПЛОТРАНСПОРТНАЯ КОМПАНИЯ	 <b>СИБИРСКАЯ ГЕНЕРИРУЮЩАЯ КОМПАНИЯ</b> КЕМЕРОВСКАЯ ГРЭС
 <b>СИБИРСКАЯ ГЕНЕРИРУЮЩАЯ КОМПАНИЯ</b> СИБАТК	 <b>СИБИРСКАЯ ГЕНЕРИРУЮЩАЯ КОМПАНИЯ</b> КЫЗЫЛЬСКАЯ ТЭЦ	 <b>СИБИРСКАЯ ГЕНЕРИРУЮЩАЯ КОМПАНИЯ</b> БАРНАУЛЬСКАЯ ТЕПЛОСЕТЕВАЯ КОМПАНИЯ	 <b>СИБИРСКАЯ ГЕНЕРИРУЮЩАЯ КОМПАНИЯ</b> КАНСКАЯ ТЭЦ	 <b>СИБИРСКАЯ ГЕНЕРИРУЮЩАЯ КОМПАНИЯ</b> КУЗБАССКИЙ ФИЛИАЛ	 <b>СИБИРСКАЯ ГЕНЕРИРУЮЩАЯ КОМПАНИЯ</b> КЕМЕРОВСКАЯ ТЭЦ
 <b>СИБИРСКАЯ ГЕНЕРИРУЮЩАЯ КОМПАНИЯ</b> СИБИРСКАЯ ТЕПЛОСЕТЕВАЯ КОМПАНИЯ	 <b>СИБИРСКАЯ ГЕНЕРИРУЮЩАЯ КОМПАНИЯ</b> МИНУСИНСКАЯ ТЭЦ	 <b>СИБИРСКАЯ ГЕНЕРИРУЮЩАЯ КОМПАНИЯ</b> БАРНАУЛЬСКАЯ ГЕНЕРАЦИЯ	 <b>СИБИРСКАЯ ГЕНЕРИРУЮЩАЯ КОМПАНИЯ</b> КРАСНОЯРСКАЯ ТЭЦ-1	 <b>СИБИРСКАЯ ГЕНЕРИРУЮЩАЯ КОМПАНИЯ</b> КУЗБАССЭНЕРГО	 <b>СИБИРСКАЯ ГЕНЕРИРУЮЩАЯ КОМПАНИЯ</b> МЕЖРЕГИОНАЛЬНАЯ ТЕПЛОСЕТЕВАЯ КОМПАНИЯ
 <b>СИБИРСКАЯ ГЕНЕРИРУЮЩАЯ КОМПАНИЯ</b> КЕМЕРОВСКИЙ ФИЛИАЛ СТК	 <b>СИБИРСКАЯ ГЕНЕРИРУЮЩАЯ КОМПАНИЯ</b> ЮЖНО-СИБИРСКАЯ ТЕПЛОСЕТЕВАЯ КОМПАНИЯ	 <b>СИБИРСКАЯ ГЕНЕРИРУЮЩАЯ КОМПАНИЯ</b> БАРНАУЛЬСКАЯ ТЕПЛОМАГИСТРАЛЬНАЯ КОМПАНИЯ	 <b>СИБИРСКАЯ ГЕНЕРИРУЮЩАЯ КОМПАНИЯ</b> КРАСНОЯРСКАЯ ТЭЦ-2	 <b>СИБИРСКАЯ ГЕНЕРИРУЮЩАЯ КОМПАНИЯ</b> БЕЛОВСКАЯ ГРЭС	 <b>СИБИРСКАЯ ГЕНЕРИРУЮЩАЯ КОМПАНИЯ</b> НОВОКУЗНЕЦКИЙ ФИЛИАЛ СТК
 <b>СИБИРСКАЯ ГЕНЕРИРУЮЩАЯ КОМПАНИЯ</b> ТОМЬ-УСИНСКАЯ ГРЭС	 <b>СИБИРСКАЯ ГЕНЕРИРУЮЩАЯ КОМПАНИЯ</b> КУЗНЕЦКАЯ ТЭЦ	 <b>СИБИРСКАЯ ГЕНЕРИРУЮЩАЯ КОМПАНИЯ</b> НАЗАРОВСКАЯ ГРЭС	 <b>СИБИРСКАЯ ГЕНЕРИРУЮЩАЯ КОМПАНИЯ</b> НОВО-КЕМЕРОВСКАЯ ТЭЦ	 <b>СИБИРСКАЯ ГЕНЕРИРУЮЩАЯ КОМПАНИЯ</b> ГТЭС НОВОКУЗНЕЦКАЯ	

### Внимание!

Самостоятельное построение фирменного блока недопустимо.  
Во всех случаях необходимо использовать его заданную электронную версию.

### 1.5. АНГЛОЯЗЫЧНЫЙ ВАРИАНТ ФИРМЕННОГО БЛОКА

Англоязычный вариант фирменного блока состоит из фирменного знака, аббревиатурного логотипического написания SGC и слогана.

В некоторых случаях (одинаково справедливых как для англоязычной, так и для русскоязычной версии фирменного блока) слоган может отсутствовать в составе фирменного блока, однако обязательно присутствует на одной с ним площади носителя — как самостоятельный элемент.



Сокращенный фирменный блок со слоганом



Сокращенный фирменный блок без слогана



Полная версия фирменного блока со слоганом



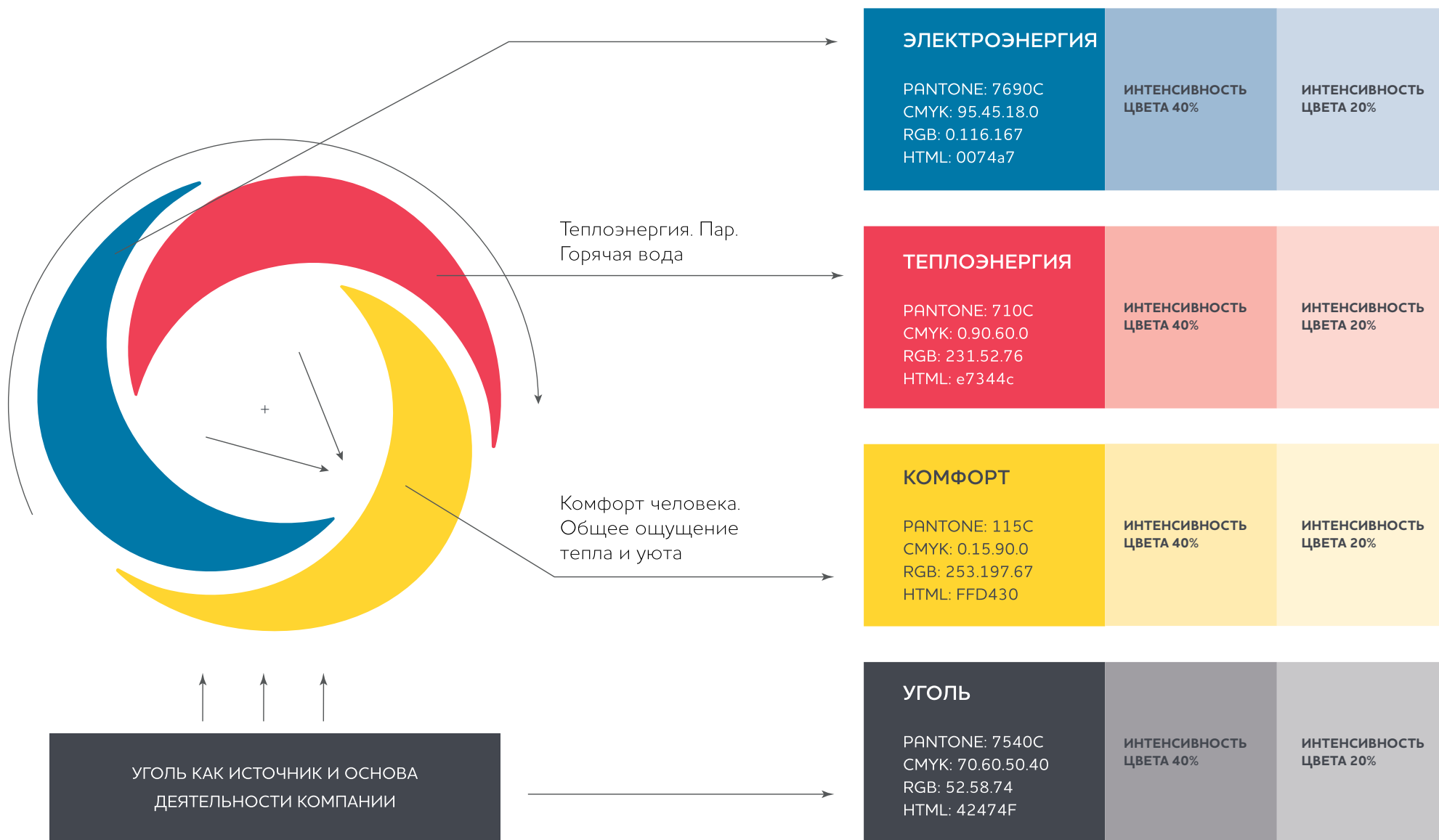
Полная версия фирменного блока без слогана

#### Внимание!

Фирменный блок используется только в строгом соответствии с приведенным видом и пропорциями



1.6. ФИРМЕННЫЕ ЦВЕТА



### 1.7. ЦВЕТОВЫЕ РЕШЕНИЯ ФИРМЕННОГО БЛОКА

Данные цветовые решения определены  
для всех видов фирменного блока



Полноцветная версия



Инверсная на фирменных цветах



Черно-белая версия



Инверсная черно-белой версии



Монохромная версия



Инверсная монохромной версии

ИНТЕНСИВНОСТЬ  
ЦВЕТА 100%

PANTONE: 7690C  
CMYK: 95.45.18.0  
RGB: 0.116.167  
HTML: 0074a7

ИНТЕНСИВНОСТЬ  
ЦВЕТА 100%

PANTONE: 710C  
CMYK: 0.90.60.0  
RGB: 231.52.76  
HTML: e7344c

ИНТЕНСИВНОСТЬ  
ЦВЕТА 100%

PANTONE: 115C  
CMYK: 0.15.90.0  
RGB: 253.197.67  
HTML: FFD430

ИНТЕНСИВНОСТЬ  
ЦВЕТА 100%

PANTONE: 7540C  
CMYK: 70.60.50.40  
RGB: 52.58.74  
HTML: 4247F

#### Внимание!

Интенсивность фирменного цвета должна быть 100% при  
использовании данных инверсных версий фирменного блока

**1.8. ИСПОЛЬЗОВАНИЕ ФИРМЕННОГО БЛОКА НА ФОНЕ**



**Допустимые разрешения фирменного блока на однородных фонах**

1



На светлом фоне с интенсивностью цвета не больше 10% от черного



Пример максимальной интенсивности светлого фона — 10% от черного цвета

2



Инверсные фирменные блоки размещаются на фирменном цвете со 100% интенсивностью цвета



**Внимание!**

Предпочтительным является размещение цветного фирменного блока на фоне белого цвета или на фоне с интенсивностью цвета не более 10% от черного цвета

**Допустимые виды разрешения фирменного блока на фотоимиджах**

3



Однородный контрастный фотоимидж

4



Однородный контрастный фотоимидж с тонировкой под фирменные цвета

**Недопустимые виды разрешения фирменного блока на фотоимиджах**



Неоднородный неконтрастный фотоимидж



Неоднородный фотоимидж

**1.9. НЕДОПУСТИМЫЕ ВАРИАНТЫ ПРИМЕНЕНИЯ ФИРЕННОГО БЛОКА**



**ЗАПРЕЩЕНО!** Менять относительные пропорции элементов фирменного блока



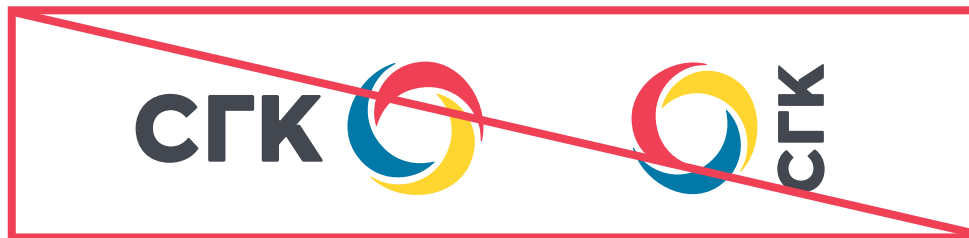
**ЗАПРЕЩЕНО!** Менять цвет фирменного блока



**ЗАПРЕЩЕНО!** Непропорционально масштабировать (сжимать, растягивать) фирменный блок



**ЗАПРЕЩЕНО!** Использовать эффекты на фирменном блоке



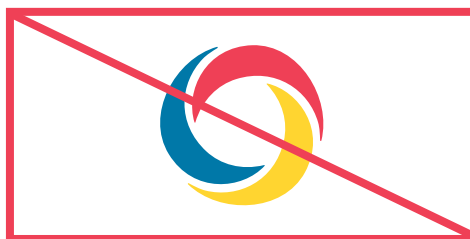
**ЗАПРЕЩЕНО!** Менять относительное размещение и ориентацию элементов в фирменном блоке



**ЗАПРЕЩЕНО!** Располагать фирменный блок на неоднородных цветных фонах



**ЗАПРЕЩЕНО!** Использовать логотипическое написание как самостоятельное, без фирменного знака



**ЗАПРЕЩЕНО!** Использовать знак как самостоятельный элемент, без логотипического написания. Исключением являются digital-реклама и социальные сети.



**ЗАПРЕЩЕНО!** Нарушать охранное поле фирменного блока



**ЗАПРЕЩЕНО!** Размещать в охранном поле какие-либо графические элементы

## 1.10. ФИРМЕННЫЙ ШРИФТ

Houschka Pro — акцидентный фирменный шрифт, узнаваемый элемент визуального стиля SGK. Он существует в нескольких начертаниях, их применение в рекламных материалах обязательно

**Houschka Pro Bold**

Для оформления заголовков, выделения важной информации в рекламной и полиграфической продукции

**Аа Бб Вв Гг Дд Ее Ёё Жж Зз Ии Йй Кк Лл Мм Нн Оо Пп  
Рр Сс Тт Уу Фф Хх Чч Шш Щщ Ъъ Ыы Ьь Ээ Юю Яя  
1234567890.,:;?!-,%&\***

**Houschka Pro Medium**

Для набора основного текста в рекламной и полиграфической продукции

Аа Бб Вв Гг Дд Ее Ёё Жж Зз Ии Йй Кк Лл Мм Нн Оо Пп  
Рр Сс Тт Уу Фф Хх Чч Шш Щщ Ъъ Ыы Ьь Ээ Юю Яя  
1234567890.,:;?!-,%&\*

**Houschka Pro Light**

Для начертания слогана, набора дополнительной информации в рекламной и полиграфической продукции

Аа Бб Вв Гг Дд Ее Ёё Жж Зз Ии Йй Кк Лл Мм Нн Оо Пп  
Рр Сс Тт Уу Фф Хх Чч Шш Щщ Ъъ Ыы Ьь Ээ Юю Яя  
1234567890.,:;?!-,%&\*

**1.11. ДОПОЛНИТЕЛЬНЫЙ ФИРМЕННЫЙ ШРИФТ**

Segoe UI — дополнительный фирменный шрифт. Рекомендуется использовать в качестве альтернативного при отсутствии фирменного шрифта Houschka Pro

**Segoe UI Bold**

Для оформления заголовков, выделения важной информации в рекламной и полиграфической продукции

**Аа Бб Вв Гг Дд Ее Ёё Жж Зз Ии Йй Кк Лл Мм Нн Оо Пп  
Рр Сс Тт Уу Фф Хх Чч Шш Щщ Ъъ Ыы Ьь Ээ Юю Яя  
1234567890.,:;!-%&\***

**Segoe UI Regular**

Для набора основного текста в рекламной и полиграфической продукции

Аа Бб Вв Гг Дд Ее Ёё Жж Зз Ии Йй Кк Лл Мм Нн Оо  
Пп Рр Сс Тт Уу Фф Хх Чч Шш Щщ Ъъ Ыы Ьь Ээ Юю Яя  
1234567890.,:;!-%&\*

**Segoe UI Light**

Для набора основного текста и дополнительной информации в рекламной и полиграфической продукции

Аа Бб Вв Гг Дд Ее Ёё Жж Зз Ии Йй Кк Лл Мм Нн Оо Пп  
Рр Сс Тт Уу Фф Хх Чч Шш Щщ Ъъ Ыы Ьь Ээ Юю Яя  
1234567890.,:;!-%&\*

## 2. СИСТЕМА ВИЗУАЛЬНОЙ ИДЕНТИФИКАЦИИ



## 2. СИСТЕМА ВИЗУАЛЬНОЙ ИДЕНТИФИКАЦИИ, ПРАВИЛА И РЕКОМЕНДАЦИИ ПРИМЕНЕНИЯ

- 2.1. Символика
- 2.2. Модульная сетка построения фирменной графики
- 2.3. Построение модулей и композиционное решение
- 2.4. Типичные ошибки при создании фирменной графики
- 2.5. Принцип построения монохромного варианта графики
- 2.6. Использование фирменной графики на фоне
- 2.7. Варианты сочетания элементов фирменной графики
- 2.8. Использование слогана
- 2.9. Принцип кадрирования графики на формате



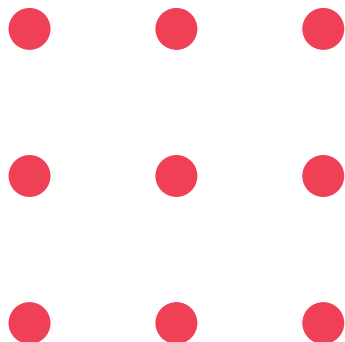


### 2.1. СИМВОЛИКА

Система визуальной идентификация построена по принципу конструктора, состоящего из набора графических элементов, взаимодействие которых образует фирменную графику.

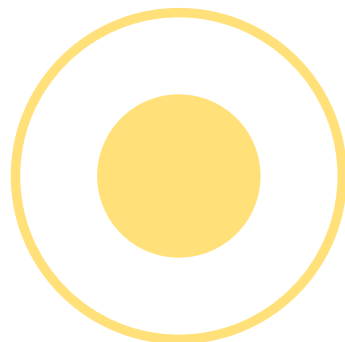
Конструктор состоит из трех графических элементов, символизирующих деятельность компании, отраженную слоганом **МЫ СОГРЕВАЕМ ГОРОДА**.

#### Элементы конструктора фирменной графики



##### #1 — МЫ

- Сотрудники компании
- Сплоченная команда
- Слаженная системная работа



##### #2 — СОГРЕВАЕМ

- Процесс деятельности компании
- Тепло
- Комфорт



##### #3 — ГОРОДА

- Объекты деятельности компании
- Окружение
- Жители
- Конечный потребитель



#### Фирменные цвета графических элементов

«МЫ»  
ИНТЕНСИВНОСТЬ  
ЦВЕТА 100%

PANTONE: 710C  
CMYK: 0.90.60.0  
RGB: 231.52.76  
HTML: e7344c

«СОГРЕВАЕМ»  
ИНТЕНСИВНОСТЬ  
ЦВЕТА 70%

PANTONE: 115C  
CMYK: 0.15.90.0  
RGB: 253.197.67  
HTML: FFD430

«ГОРОДА»  
ИНТЕНСИВНОСТЬ  
ЦВЕТА 100%

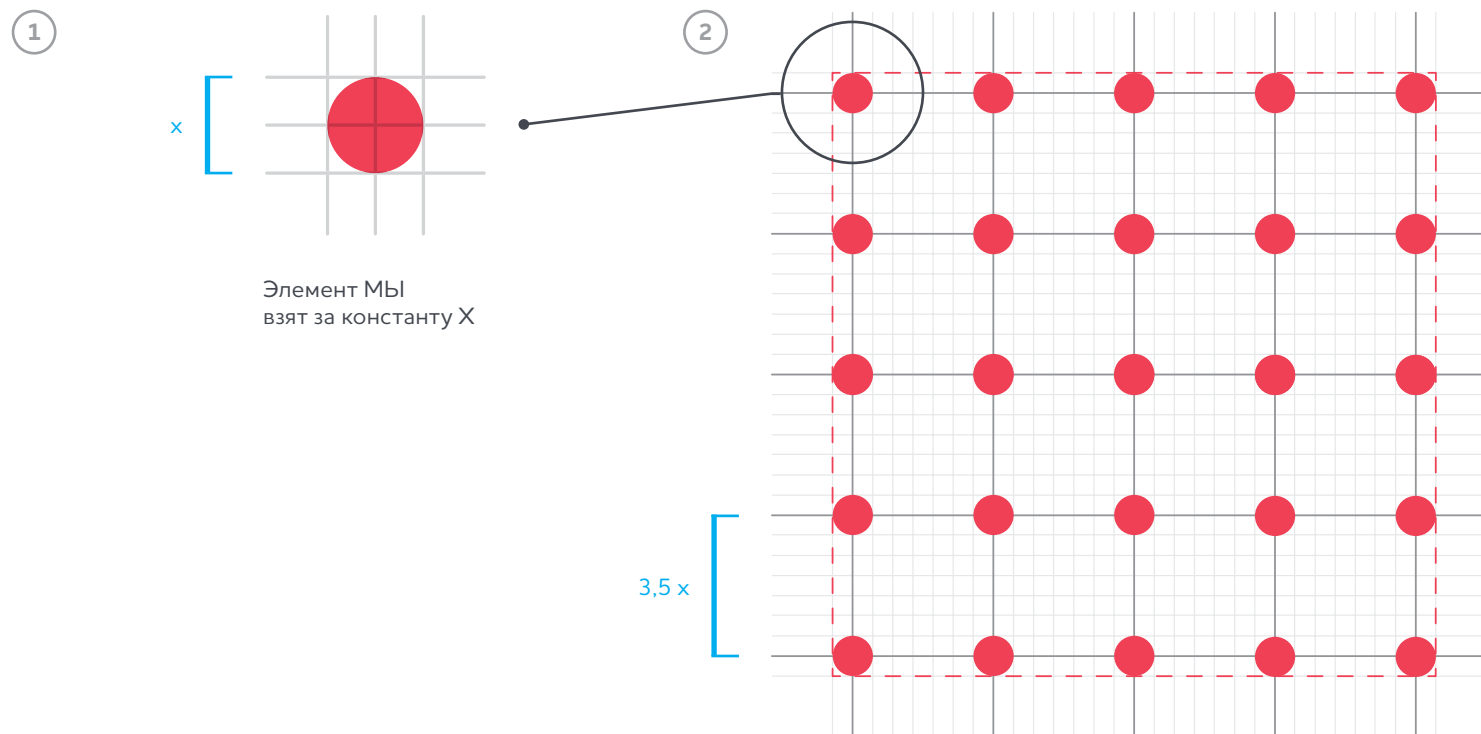
PANTONE: 7690C  
CMYK: 95.45.18.0  
RGB: 0.116.167  
HTML: 0074a7

#### Внимание!

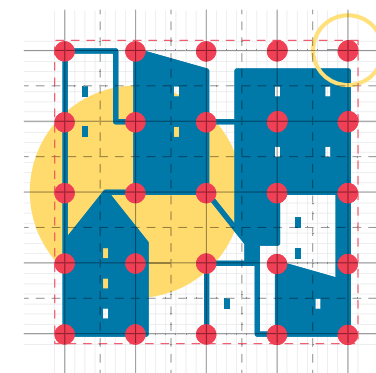
За каждым элементом закреплён свой цвет. Не допускается произвольное окрашивание элементов

## 2.2. МОДУЛЬНАЯ СЕТКА ПОСТРОЕНИЯ ФИРЕННОЙ ГРАФИКИ

### Этапы и правила построения фирменной графики



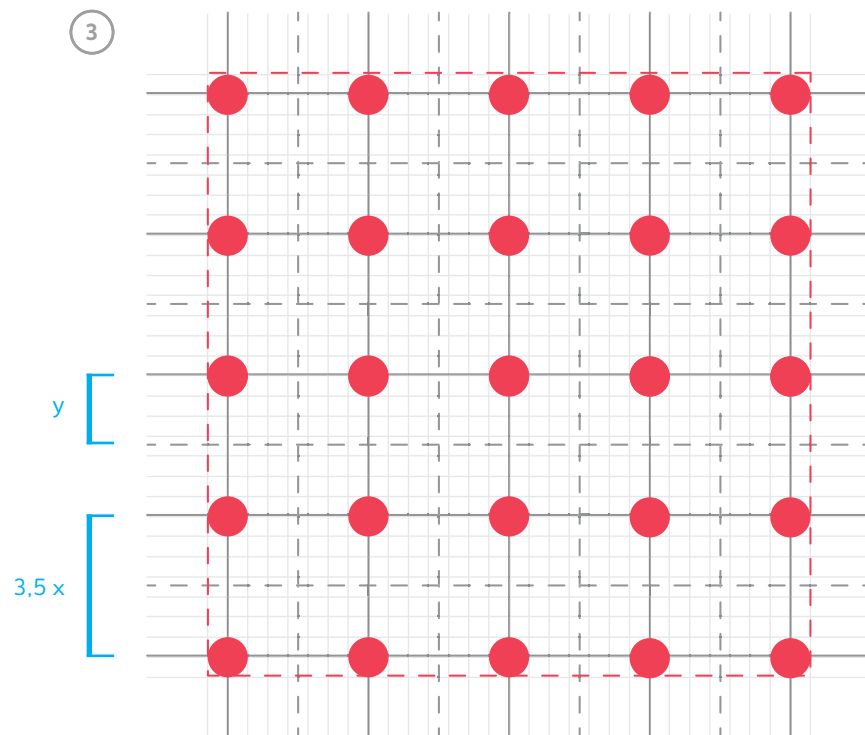
Основа сетки состоит из элемента М1 5x5.  
Расстояние между элементами 3,5 x.



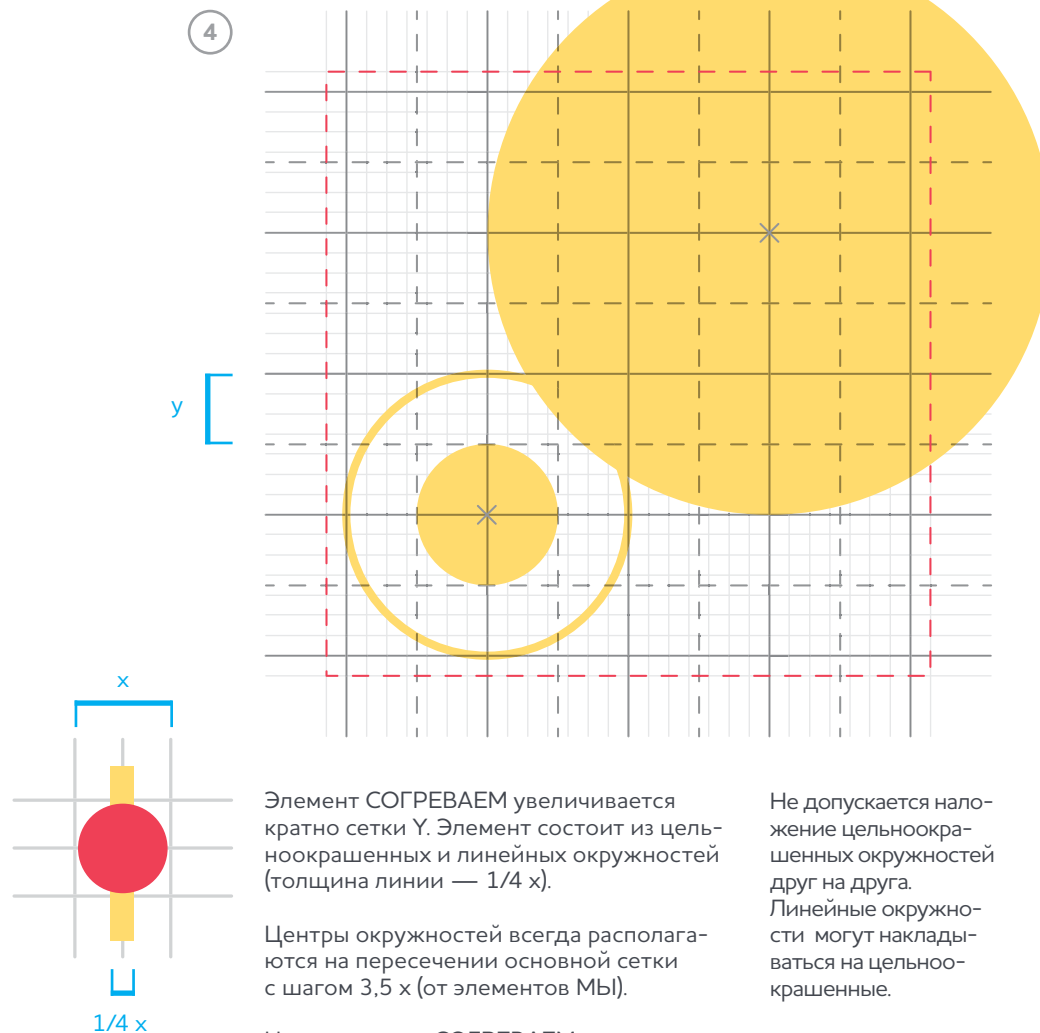
**Пример**  
Минимальный модуль, состоящий из всех элементов конструктора фирменной графики

## 2.2. МОДУЛЬНАЯ СЕТКА ПОСТРОЕНИЯ ФИРЕННОЙ ГРАФИКИ

### Этапы и правила построения фирменной графики



Для построения элемента СОГРЕВАЕМ накладываем на основную сетку с шагом 3,5 x сетку с шагом  $Y = 1,75 x$



Элемент СОГРЕВАЕМ увеличивается кратно сетки  $Y$ . Элемент состоит из цельноокрашенных и линейных окружностей (толщина линии —  $1/4 x$ ).

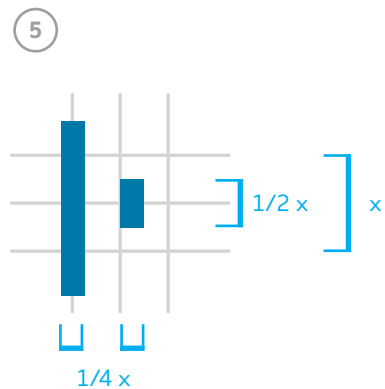
Центры окружностей всегда располагаются на пересечении основной сетки с шагом 3,5 x (от элементов МЫ).

Цвет элемента СОГРЕВАЕМ — фирменный желтый с 70% интенсивности.

Не допускается наложение цельноокрашенных окружностей друг на друга. Линейные окружности могут накладываться на цельноокрашенные.

## 2.2. МОДУЛЬНАЯ СЕТКА ПОСТРОЕНИЯ ФИРМЕННОЙ ГРАФИКИ

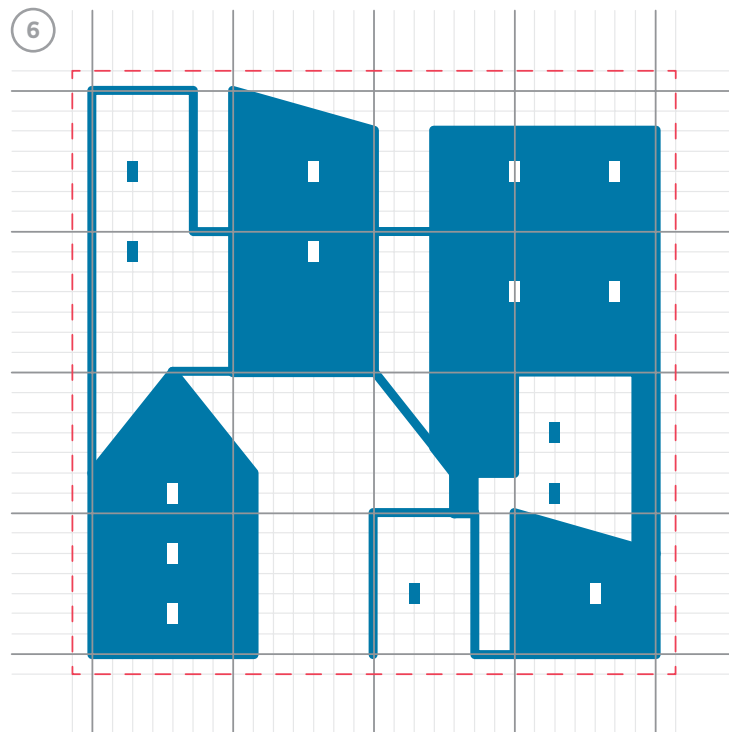
### Этапы и правила построения фирменной графики



Высота окон в элементе ГОРОДА равна половине  $x$ .

Ширина всех линий и обводок составляет  $1/4 x$ .

$3,5 x$

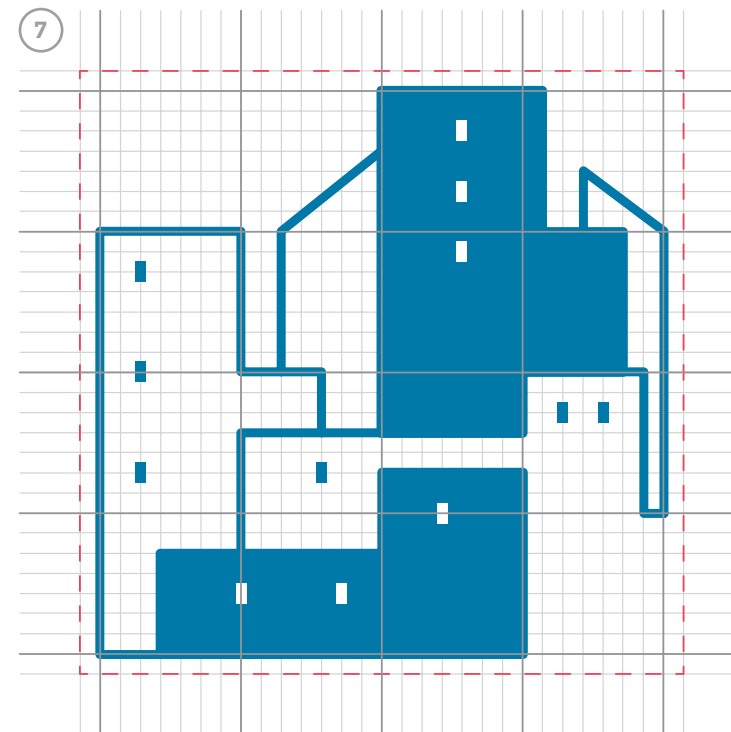


Элемент ГОРОДА 1 строится по сетке согласно схеме выше.

Здания нарисованы при помощи обводки и заливки фирменным синим цветом.

Окна зданий располагаются на пересечении сетки с шагом  $1/2 x$ .

Все углы и окончания обводок в силуэтах здания должны быть скруглены.



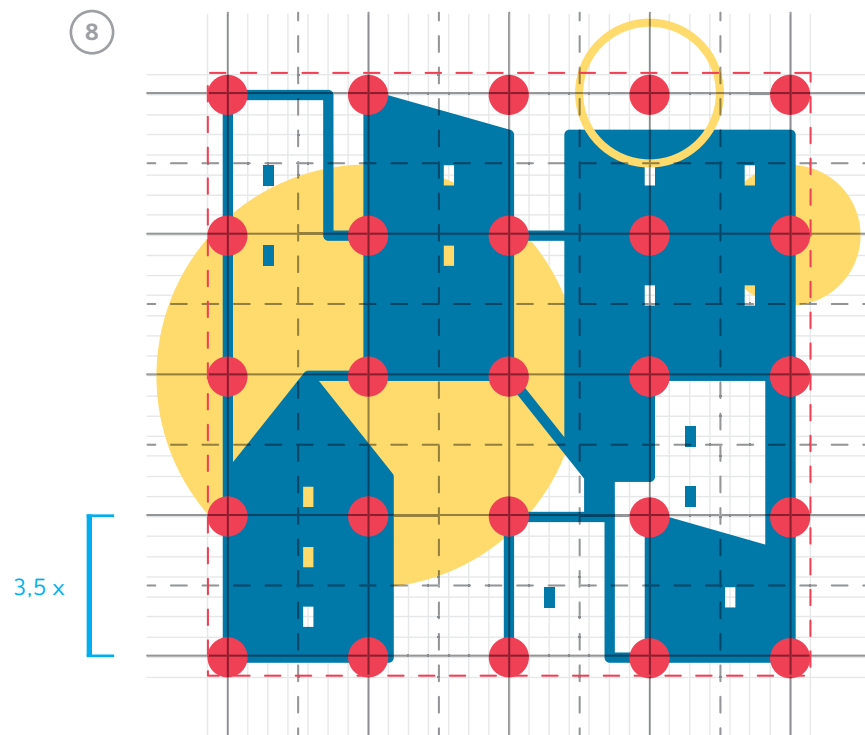
Элемент ГОРОДА 2 строится по такому же принципу, как и элемент ГОРОДА 1.

Графика не должна выходить за пределы сетки с шагом  $3,5 x$ .

Большинство углов и вершин зданий должно быть расположено на пересечении сетки с шагом  $3,5 x$ .

## 2.2. МОДУЛЬНАЯ СЕТКА ПОСТРОЕНИЯ ФИРЕННОЙ ГРАФИКИ

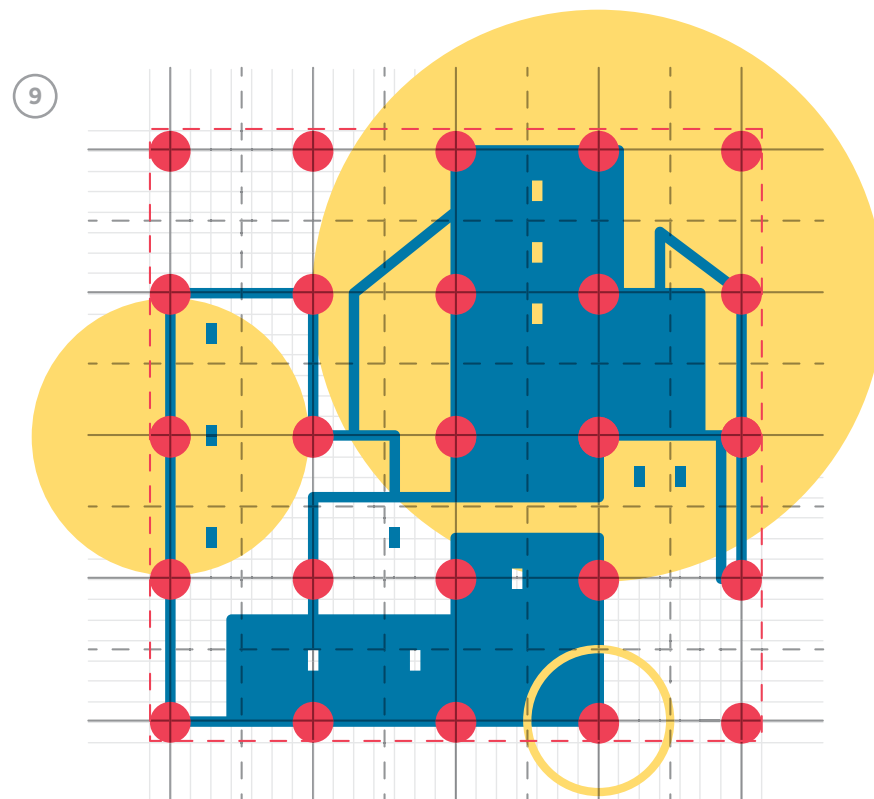
### Этапы и правила построения фирменной графики



Все элементы накладываются друг на друга так, как показано на рисунке. Элемент СОГРЕВАЕМ всегда на заднем плане, если это залитая окружность, и всегда на переднем, если это линейная окружность.

#### Внимание!

Не допускается нарушать последовательность наложения элементов графики



Пример наложения на элемент ГОРОДА 2

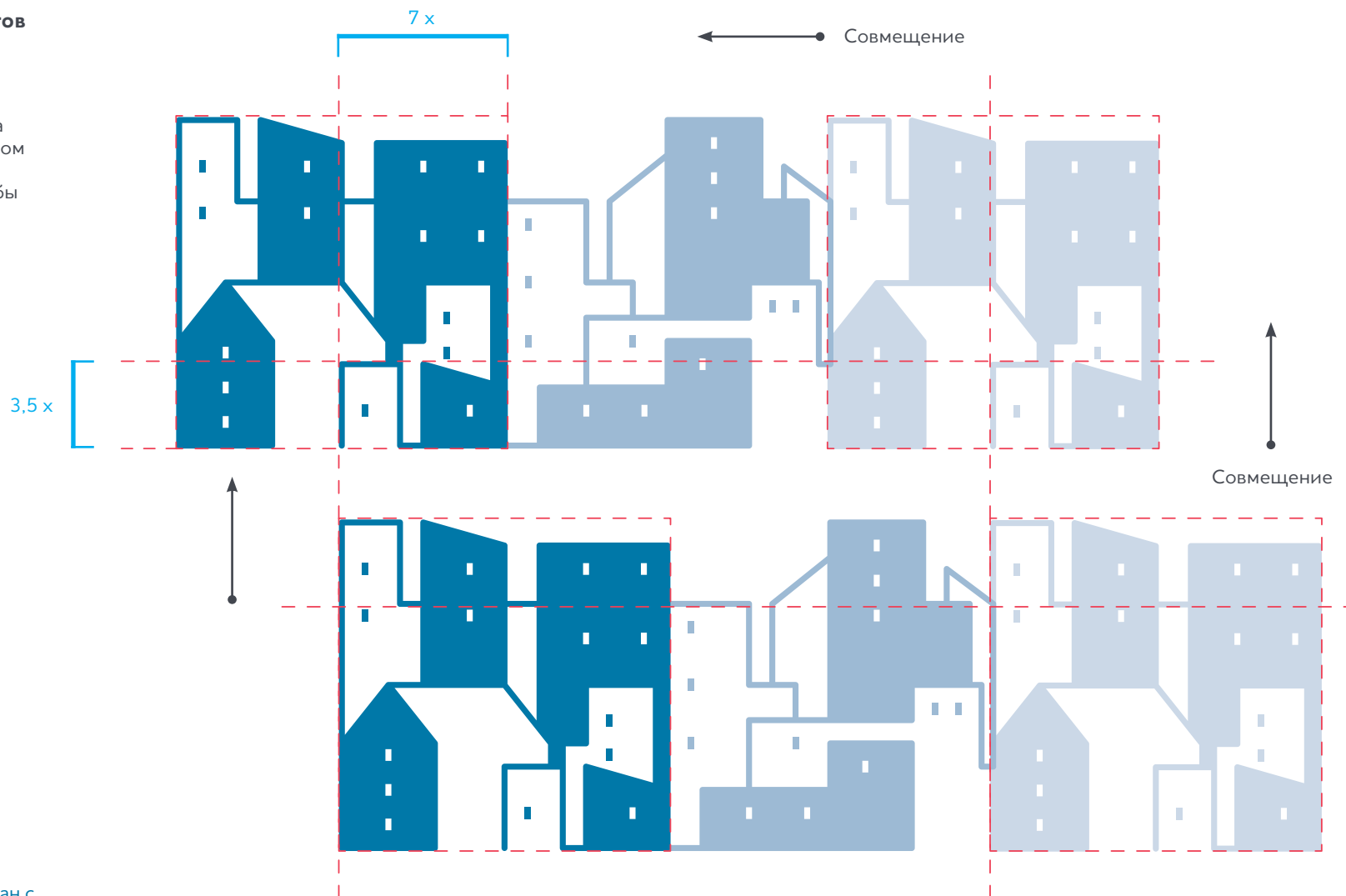
#### Пример

Модуль состоит из всех элементов конструктора фирменной графики

## 2.2. МОДУЛЬНАЯ СЕТКА ПОСТРОЕНИЯ ФИРМЕННОЙ ГРАФИКИ

### Система наложения элементов фирменной графики

Объединение элементов города в модули происходит в шахматном порядке — с чередованием ГОРОДА 1 и ГОРОДА 2 — чтобы получить бесшовный рисунок



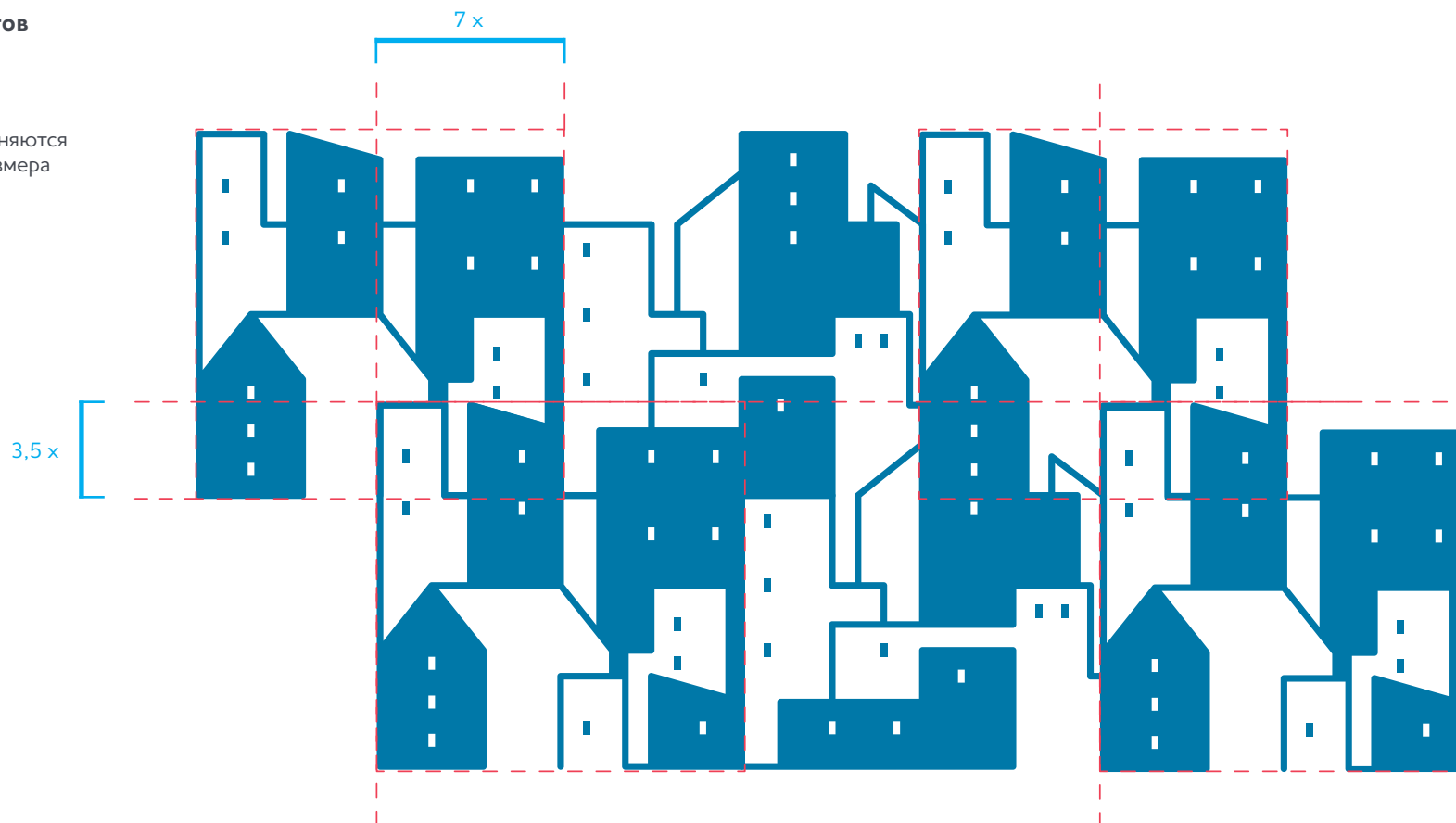
### Внимание!

На схеме элемент ГОРОДА показан с разной интенсивностью цвета для лучшего считывания структуры построения графики

## 2.2. МОДУЛЬНАЯ СЕТКА ПОСТРОЕНИЯ ФИРМЕННОЙ ГРАФИКИ

### Система наложения элементов фирменной графики

Таким образом, элементы объединяются  
в фирменную графику любого размера



### Внимание!

По данному принципу объединяются все  
элементы фирменной графики.

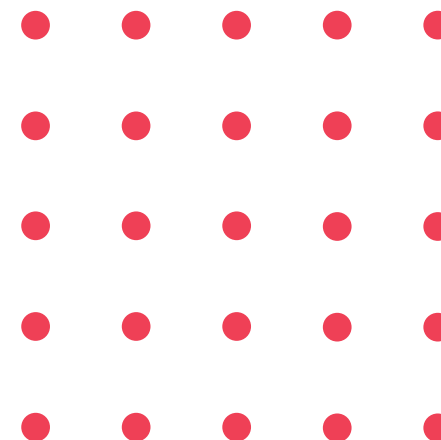
### 2.3. ПОСТРОЕНИЕ МОДУЛЕЙ И КОМПОЗИЦИОННОЕ РЕШЕНИЕ

#### Композиционные модули элемента МЫ

Модули МЫ могут быть только квадратной формы и располагаться по основной сетке с шагом 3,5 x



Минимальная комплектация модуля МЫ — четыре элемента



Максимальная комплектация модуля МЫ — 25 элементов

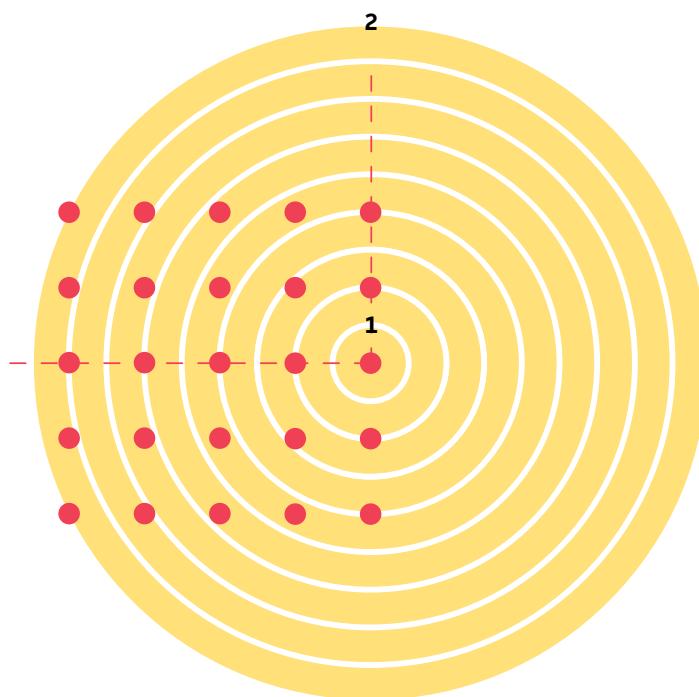


### 2.3. ПОСТРОЕНИЕ МОДУЛЕЙ И КОМПОЗИЦИОННОЕ РЕШЕНИЕ

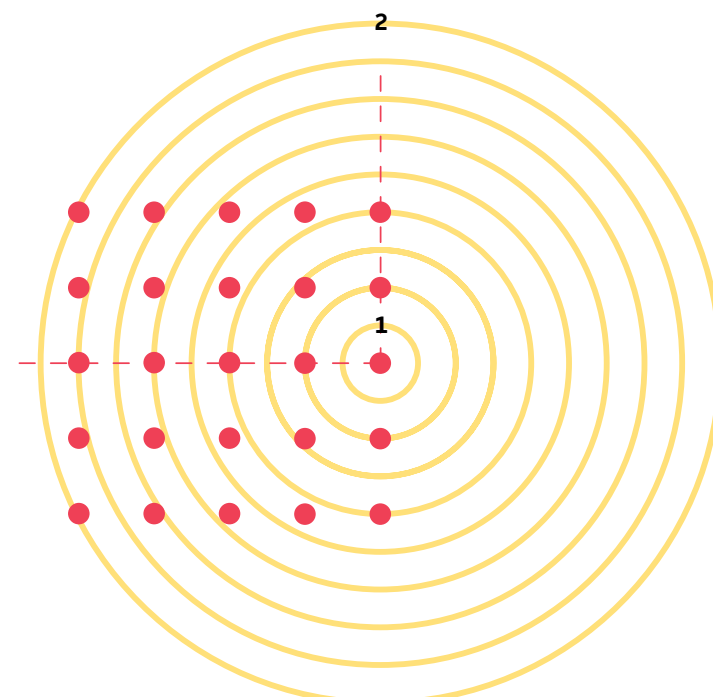
#### Максимальный и минимальный размер для элемента СОГРЕВАЕМ

Центр окружности элемента СОГРЕВАЕМ  
всегда находится в центре элемента МЫ

1. Минимальный размер окружности
2. Максимальный размер окружности



Размеры для залитых  
окружностей

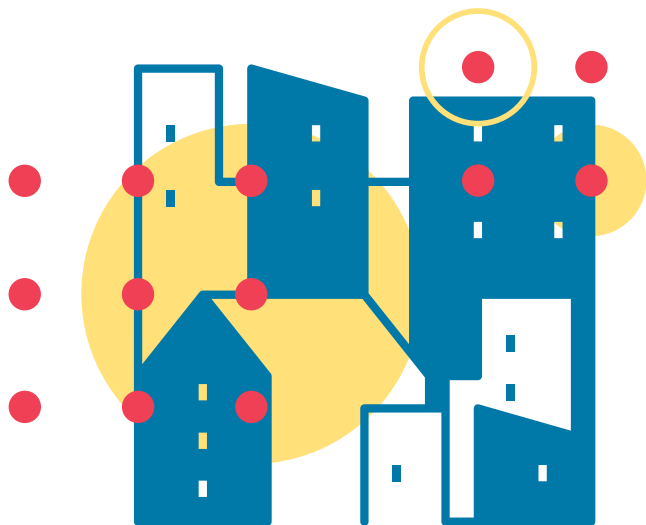


Размеры для линейных  
окружностей

### 2.3. ПОСТРОЕНИЕ МОДУЛЕЙ И КОМПОЗИЦИОННОЕ РЕШЕНИЕ

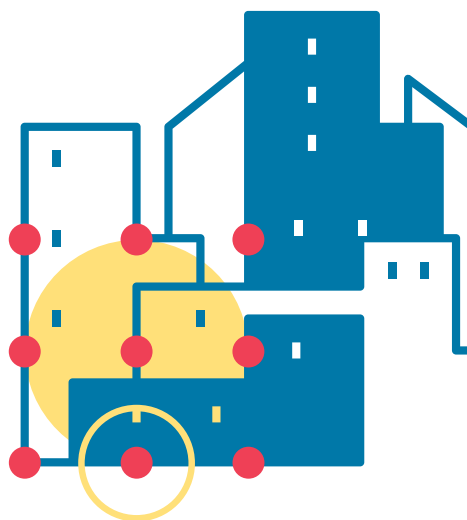
#### Разная комплектация фирменной графики

Количество модулей МЫ и элементов СОГРЕВАЕМ зависит от количества элементов ГОРОДА.



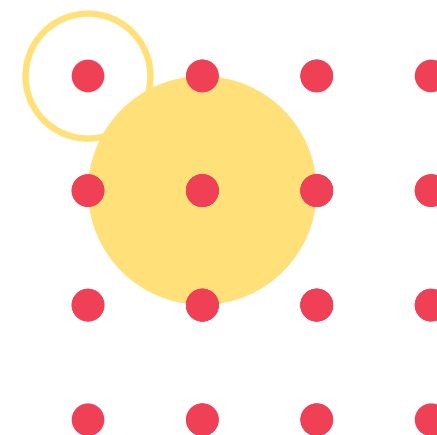
Максимальная комплектация графики:

- МЫ — два модуля
- СОГРЕВАЕМ — две залитых окружности, одна линейная
- ГОРОДА — один элемент



Средняя комплектация графики:

- МЫ — один модуль
- СОГРЕВАЕМ — одна залитая, одна линейная окружность
- ГОРОДА — один элемент



Минимальная комплектация графики:

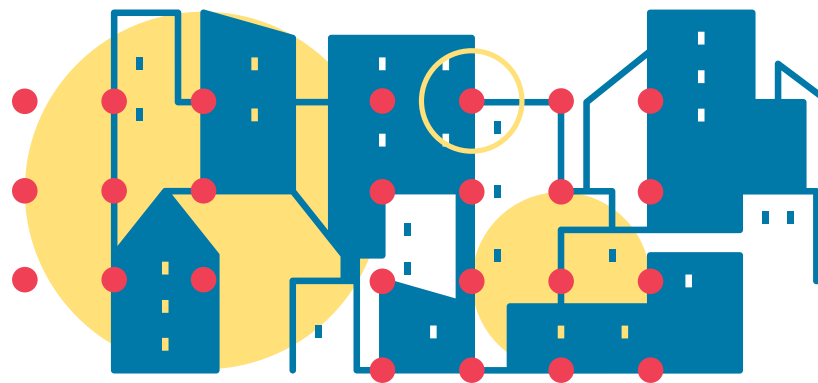
- Предпочтительная минимальная комплектация графики состоит из двух видов элементов
- В исключительных случаях возможно использование элементов самостоятельно, отдельно друг от друга (см. п. 2.7.)

### 2.3. ПОСТРОЕНИЕ МОДУЛЕЙ И КОМПОЗИЦИОННОЕ РЕШЕНИЕ

#### Пример фирменной графики из двух элементов ГОРОДА

Все залитые элементы СОГРЕВАЕМ  
разного диаметра. При этом один из них  
должен быть заметно больше, чем другие.

В фирменной графике, состоящей из двух  
элементов ГОРОДА, можно использовать  
не более трех, различных, комплекций  
модуля МЫ.



Максимальная комплектация графики:

- МЫ — три модуля
- СОГРЕВАЕМ — три залитых окружности, одна линейная
- ГОРОДА — два элемента

Средняя комплектация графики:

- МЫ — два модуля
- СОГРЕВАЕМ — две залитых окружности, одна линейная
- ГОРОДА — два элемента

### 2.3. ПОСТРОЕНИЕ МОДУЛЕЙ И КОМПОЗИЦИОННОЕ РЕШЕНИЕ

Пример фирменной графики из трех  
элементов ГОРОДА

Размер линейного элемента СОГРЕВАЕМ всегда меньше заливных элементов или равен им.  
Но никогда не больше их.



Максимальная комплектация графики:

- МЫ — четыре модуля
- СОГРЕВАЕМ — четыре заливных окружности, одна линейная
- ГОРОДА — три элемента

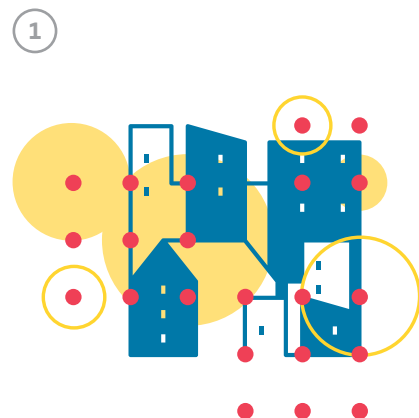


Средняя комплектация графики:

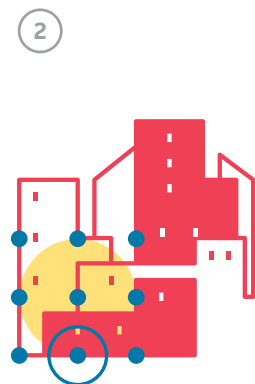
- МЫ — три модуля
- СОГРЕВАЕМ — три заливных окружности, одна линейная
- ГОРОДА — три элемента

## 2.4. ТИПИЧНЫЕ ОШИБКИ ПРИ СОЗДАНИИ ФИРМЕННОЙ ГРАФИКИ

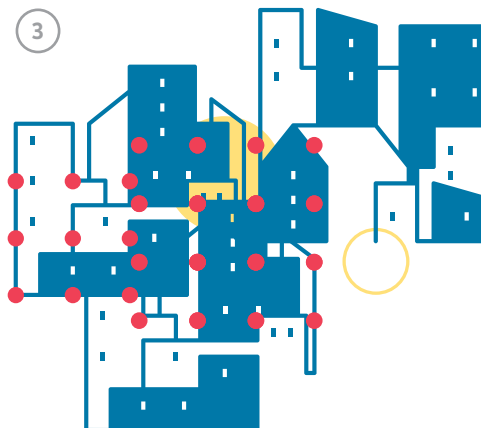
### Примеры типичных ошибок



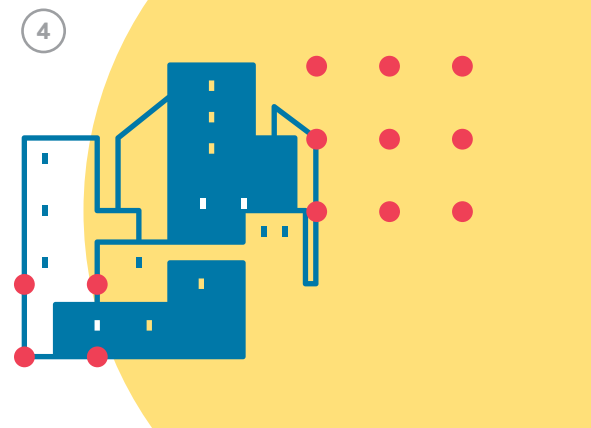
- Нарушена максимальная комплектация графики. Количество элементов СОГРЕВАЕМ превышает допустимое значение
- Элементы залитых окружностей СОГРЕВАЕМ накладываются друг на друга



- Окрашивание элементов в фирменные цвета, закрепленные за другими элементами



- Неверное совмещение элементов



- Нарушение относительных размеров элементов: СОГРЕВАЕМ крупнее требуемого максимального размера, МЫ и ГОРОДА не соотносены с шагом сетки 3,5 x

## 2.5. ПРИНЦИП ПОСТРОЕНИЯ МОНОХРОМНОГО ВАРИАНТА ГРАФИКИ

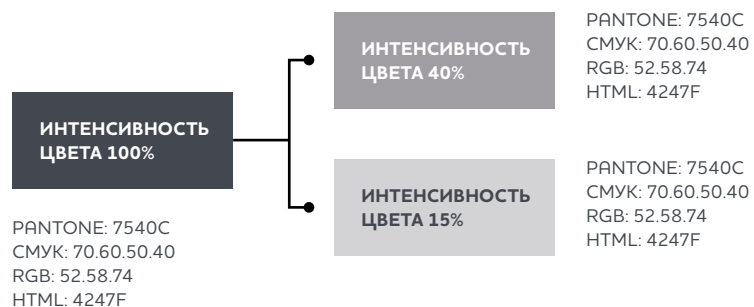
### Пример монохромной фирменной графики из одного цвета

Правила построения идентичны правилам для полноцветной версии фирменной графики.

В монохромном варианте из двух тонов вокруг модулей МЫ — в областях наложения элементов модуля на другие элементы графики — добавляются линии толщиной  $1/4$  х.

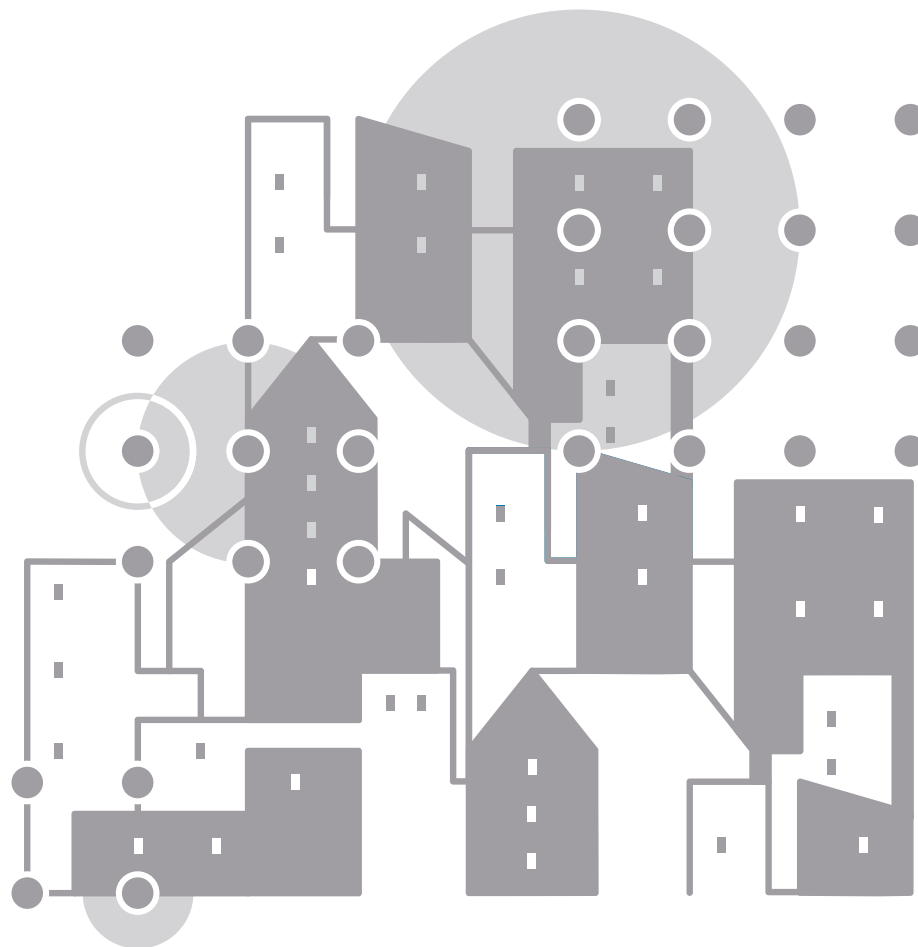
### Цвета монохромной графики из двух тонов

Данный вариант монохромной графики исходит из фирменного угольного цвета, используя его оттенки 40- и 15-процентной интенсивности.



### Внимание!

Для монохромной графики, состоящей из двух тонов, фирменный желтый цвет не используется. Совместное использование монохромной и полноцветной графики недопустимо.



## 2.5. ПРИНЦИП ПОСТРОЕНИЯ МОНОХРОМНОГО ВАРИАНТА ГРАФИКИ

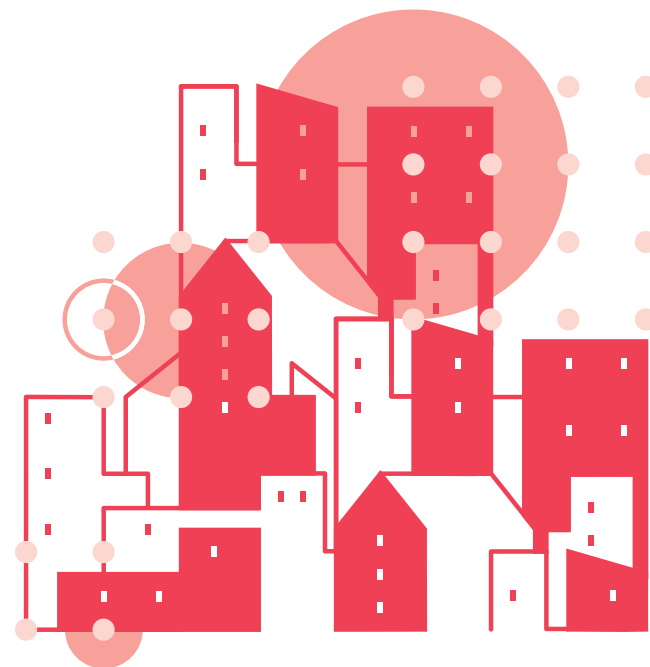
### Пример монохромной фирменной графики из трех тонов одного цвета

Правила построения  
идентичны правилам  
для полноцветной  
версии фирменной  
графики.



### Внимание!

Для монохромной графики, состоящей из трех тонов, фирменный желтый цвет не используется. Совместное использование монохромной и полноцветной графики недопустимо.



### Цвета монохромной графики из трех тонов

ИНТЕНСИВНОСТЬ ЦВЕТА 100%	ИНТЕНСИВНОСТЬ ЦВЕТА 40%	ИНТЕНСИВНОСТЬ ЦВЕТА 20%

PANTONE: 7690C  
CMYK: 95.45.18.0  
RGB: 0.116.167  
HTML: 0074a7

ИНТЕНСИВНОСТЬ ЦВЕТА 100%	ИНТЕНСИВНОСТЬ ЦВЕТА 40%	ИНТЕНСИВНОСТЬ ЦВЕТА 20%

PANTONE: 710C  
CMYK: 0.90.60.0  
RGB: 231.52.76  
HTML: e7344c

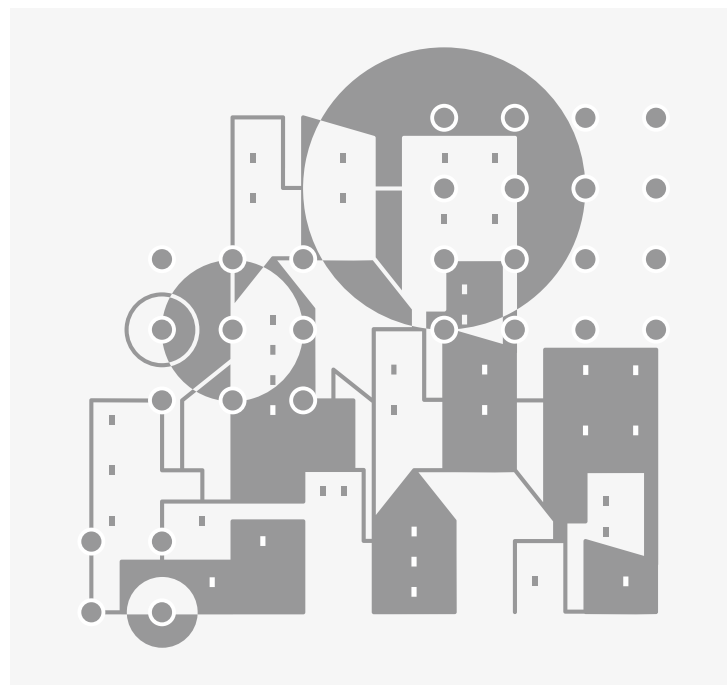
## 2.5. ПРИНЦИП ПОСТРОЕНИЯ МОНОХРОМНОГО ВАРИАНТА ГРАФИКИ

### Пример монохромной фирменной графики в один цвет

Правила построения идентичны правилам для полноцветной версии фирменной графики.

В монохромном варианте из двух тонов вокруг модулей МЫ — в областях наложения элементов модуля на другие — добавляются линии толщиной  $1/4$  х.

В областях наложения элементов СОГРЕВАЕМ на элементы ГОРОДА графика последних вычленяется, таким образом элементы образуют соединение контрастных зон.



### Внимание!

Для монохромной графики фирменный желтый цвет используется только на темном фоне. На светлом фоне монохромную графику желтого цвета использовать запрещено. Совместное использование монохромной и полноцветной графики недопустимо.

### Цвета монохромной графики в один тон

ИНТЕНСИВНОСТЬ ЦВЕТА 100%	ИНТЕНСИВНОСТЬ ЦВЕТА 100%	ИНТЕНСИВНОСТЬ ЦВЕТА 40%	ИНТЕНСИВНОСТЬ ЦВЕТА 20%	ИНТЕНСИВНОСТЬ ЦВЕТА 100%	ИНТЕНСИВНОСТЬ ЦВЕТА 100%
-----------------------------	-----------------------------	----------------------------	----------------------------	-----------------------------	-----------------------------



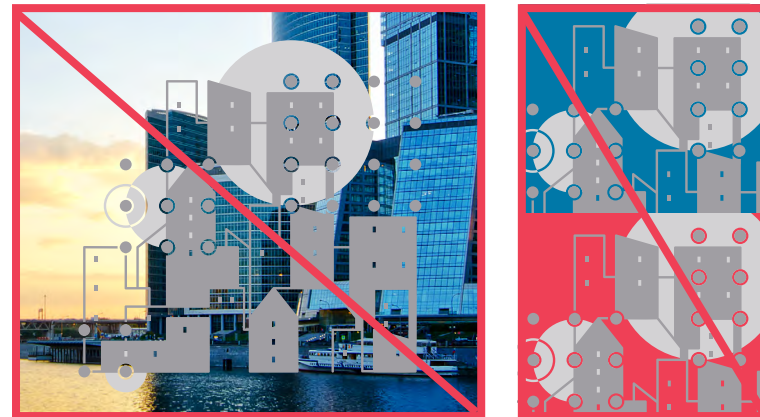
## 2.6. ИСПОЛЬЗОВАНИЕ ФИРМЕННОЙ ГРАФИКИ НА ФОНЕ

Примеры размещения монохромной фирменной графики из двух тонов на фонах и фотоимиджах



Примеры использования монохромной графики из двух тонов на фирменных цветах и фотоимиджах близких к фирменным цветам

Недопустимые варианты размещения

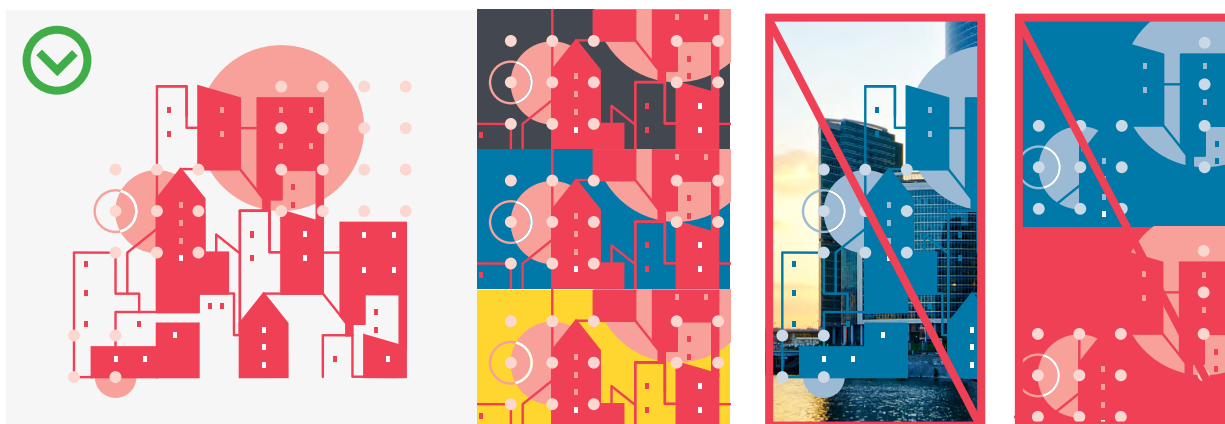


Недопустимое использование монохромной графики из двух тонов на фотоимиджах и некоторых фирменных цветах

Примеры размещения монохромной фирменной графики из трех тонов на цветных фонах



Недопустимые варианты размещения фирменной графики



## 2.6. ИСПОЛЬЗОВАНИЕ ФИРМЕННОЙ ГРАФИКИ НА ФОНЕ

Примеры размещения фирменной графики в один цвет на цветных фонах



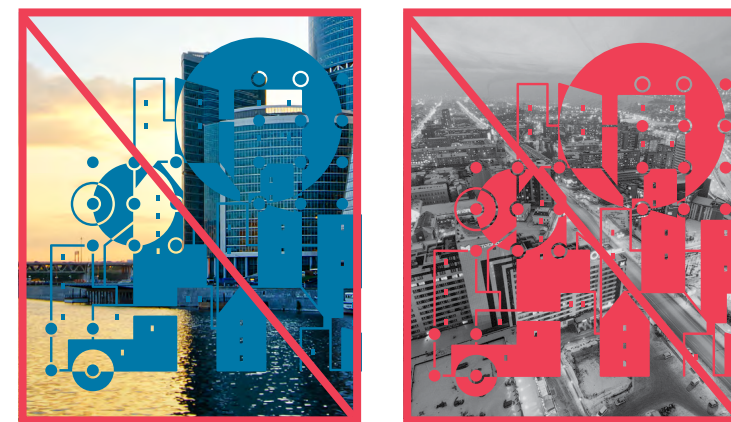
Примеры использования монохромной графики на фирменных цветах

Примеры размещения фирменной графики в один цвет на фотоимиджах



Однородный контрастный фотоимидж, близкий к фирменному цвету

Недопустимые варианты размещения фирменной графики на фотоимиджах



Неоднородный фотоимидж

## 2.6. ИСПОЛЬЗОВАНИЕ ФИРМЕННОЙ ГРАФИКИ НА ФОНЕ

Примеры размещения полноцветной фирменной графики на цветных фонах и фотоимиджах

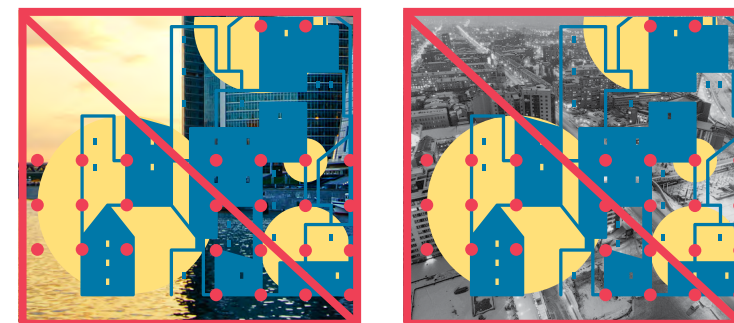


Пример максимальной интенсивности светлого фотоимиджа для размещения фирменной графики составляет 20% от черного цвета



Однородный контрастный фотоимидж, близкий к фирменному цвету

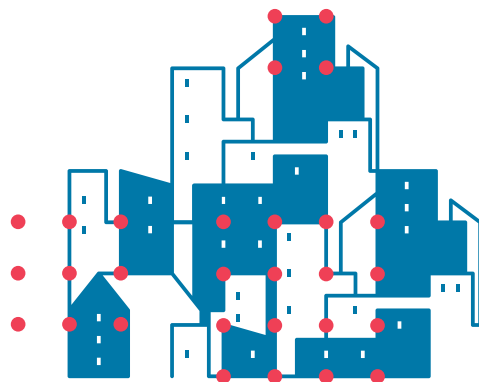
Недопустимые виды размещения фирменной графики на фотоимиджах



Неоднородный фотоимидж

## 2.7. ВАРИАНТЫ СОЧЕТАНИЯ ЭЛЕМЕНТОВ ФИРЕННОЙ ГРАФИКИ

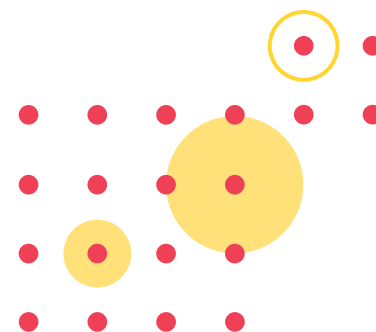
Использование и возможные сочетания отдельных элементов



МЫ + ГОРОДА



ГОРОДА



МЫ + СОГРЕВАЕМ

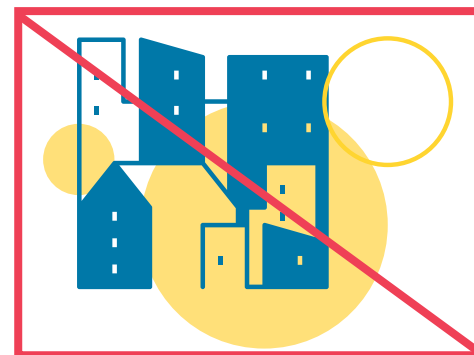
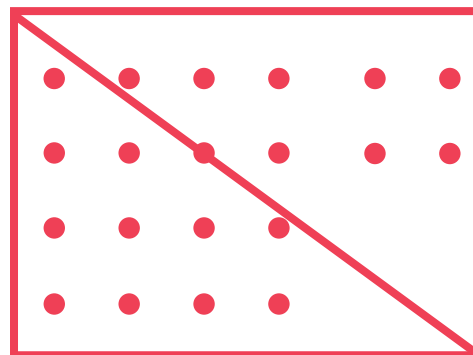
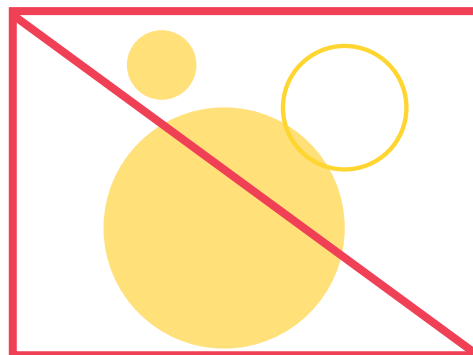
Использовать в качестве самостоятельного можно только элемент ГОРОДА. Элемент МЫ может использоваться в сочетании с элементом ГОРОДА либо с элементом СОГРЕВАЕМ; элемент СОГРЕВАЕМ используется в сочетании с элементом МЫ.

Все сочетания также используются в монохромном варианте.

### Внимание!

Не используются как самостоятельные элементы МЫ и СОГРЕВАЕМ

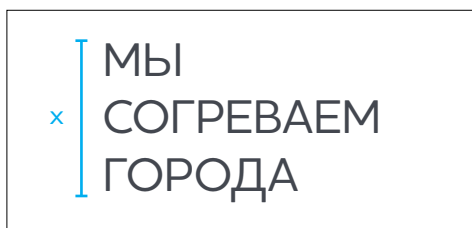
Не используется сочетание СОГРЕВАЕМ + ГОРОДА



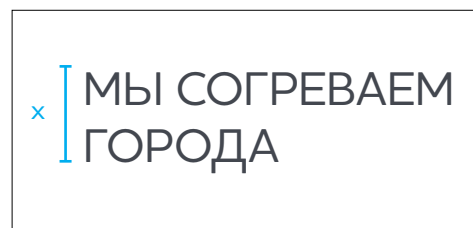
## 2.8. ИСПОЛЬЗОВАНИЕ СЛОГАНА

Слоган компании используется исключительно на имиджевых носителях и только при использовании на тех же носителях сокращенной версии фирменного блока без слогана.

### Примеры компоновки слогана



Высота слогана —  $x$  или кратная в большую сторону



Высота слогана —  $x$  или кратная в большую сторону

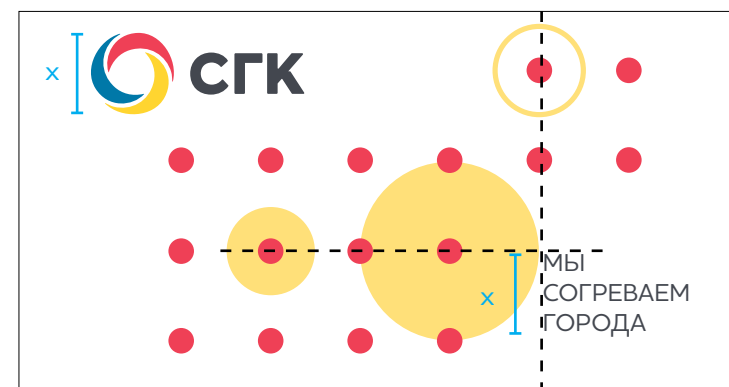


Высота слогана —  $x/2$  или кратная в большую сторону

### Правила компоновки слогана на макете

При использовании слогана в макете он располагается под фирменным блоком на расстоянии, равном или кратном в большую сторону высоте фирменного знака ( $x$ ).

При использовании на макете элементов фирменной графики слоган привязывается к осям сетки модуля МЫ.



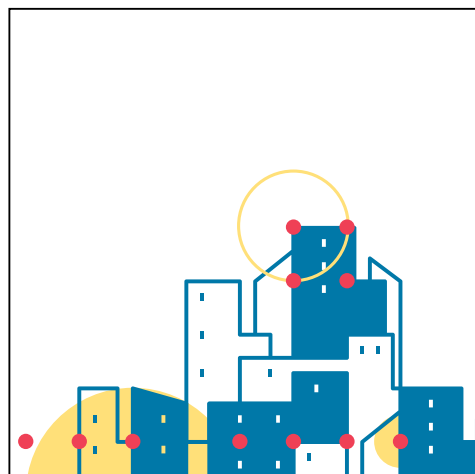
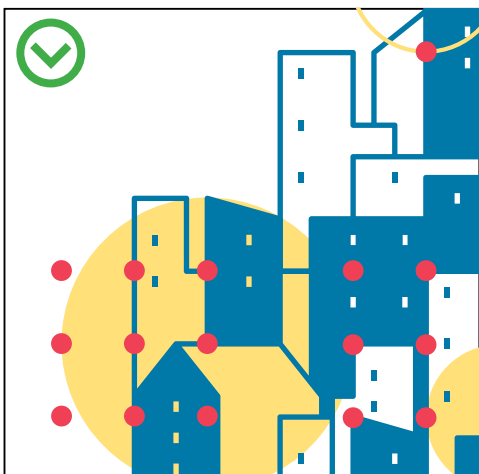
### Внимание!

Запрещается располагать слоган в охранном поле фирменного блока.  
Запрещается располагать слоган под знаком фирменного блока.



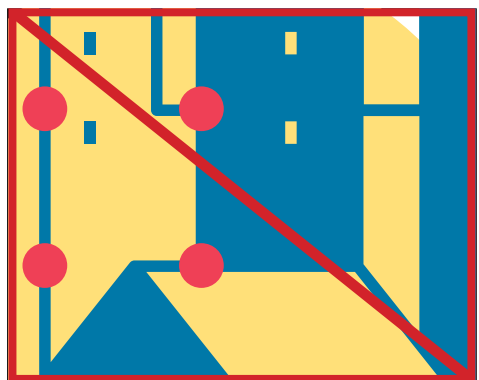
## 2.9. ПРИНЦИП КАДРИРОВАНИЯ ГРАФИКИ НА ФОРМАТЕ

### Примеры кадрирования графики

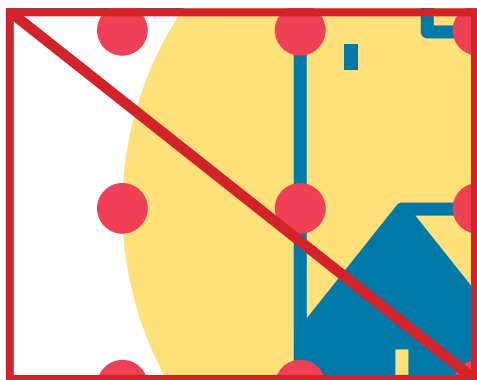


При кадрировании графики всегда нужно оставлять значительную площадь свободной, без графики.

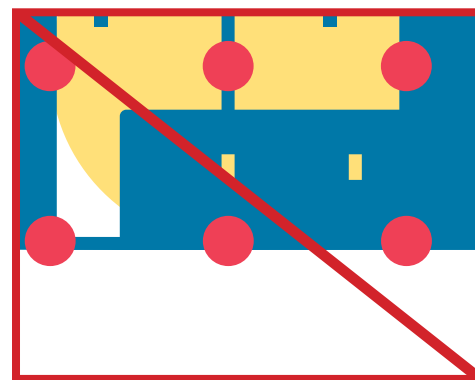
Графика должна занимать не более 70% макета.



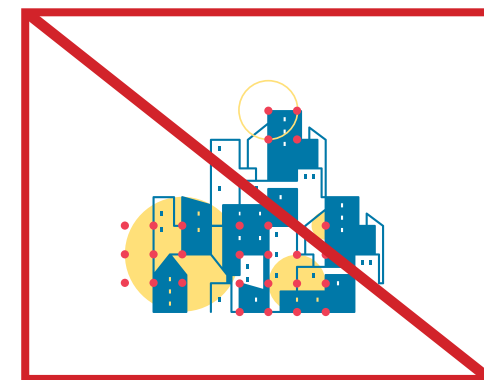
Запрещается использовать слишком крупное кадрирование на весь формат.



Элементы МЫ не должны обрезаться краями формата.



Окна элементов ГОРОДА не должны обрезаться краями формата.



Графика всегда должна обрезаться в край формата. Если технически нет возможности обрезать в край, то следует использовать минимальный отступ от края.

### 3. ДЕЛОВАЯ ДОКУМЕНТАЦИЯ И СУВЕНИРНАЯ ПРОДУКЦИЯ



### 3. ДЕЛОВАЯ ДОКУМЕНТАЦИЯ И СУВЕНИРНАЯ ПРОДУКЦИЯ, ПРАВИЛА И РЕКОМЕНДАЦИИ ПРИМЕНЕНИЯ

- 3.1. Основные принципы использования фирменного блока для печатных материалов
- 3.2. Масштабирование и стандартные форматы
- 3.3. Размещение фирменного блока на форматах
- 3.4. Визитная карточка цветная
- 3.5. Визитная карточка монохромная
- 3.6. Папка для документов стандартная
- 3.7. Папка для документов премиальная
- 3.8. Конверт DL
- 3.9. Конверт C4
- 3.10. Пресс-релиз
- 3.11. Диплом
- 3.12. Почетная грамота
- 3.13. Благодарственное письмо
- 3.14. Ручка
- 3.15. Пакет
- 3.16. Кружка
- 3.17. Планинг
- 3.18. Блокнот
- 3.19. Плакетка
- 3.20. Свидетельство





### 3.1. ОСНОВНЫЕ ПРИНЦИПЫ ИСПОЛЬЗОВАНИЯ ФИРМЕННОГО БЛОКА ДЛЯ ПЕЧАТНЫХ МАТЕРИАЛОВ

Для печатной продукции используется три  
вида фирменного блока



1



#### Сокращенная версия без слогана

- На имиджевых носителях (рекламные носители, папки, интернет-баннеры, листовки, прессволы и т. п.) При этом возможно использование слогана отдельно (см. п. 2.8.)
- Дипломы, почетные грамоты, благодарности (для всех филиалов и головного офиса)

2



#### Полная версия без слогана



#### Полная версия со слоганом

- Для оформления документации головного офиса
- Дипломы, почетные грамоты, благодарности (для всех филиалов и головного офиса)
- На имиджевых носителях (рекламные носители, папки, интернет-баннеры, листовки, прессволы и т. п.) При этом возможно использование слогана отдельно.
- Для сувенирной продукции

3



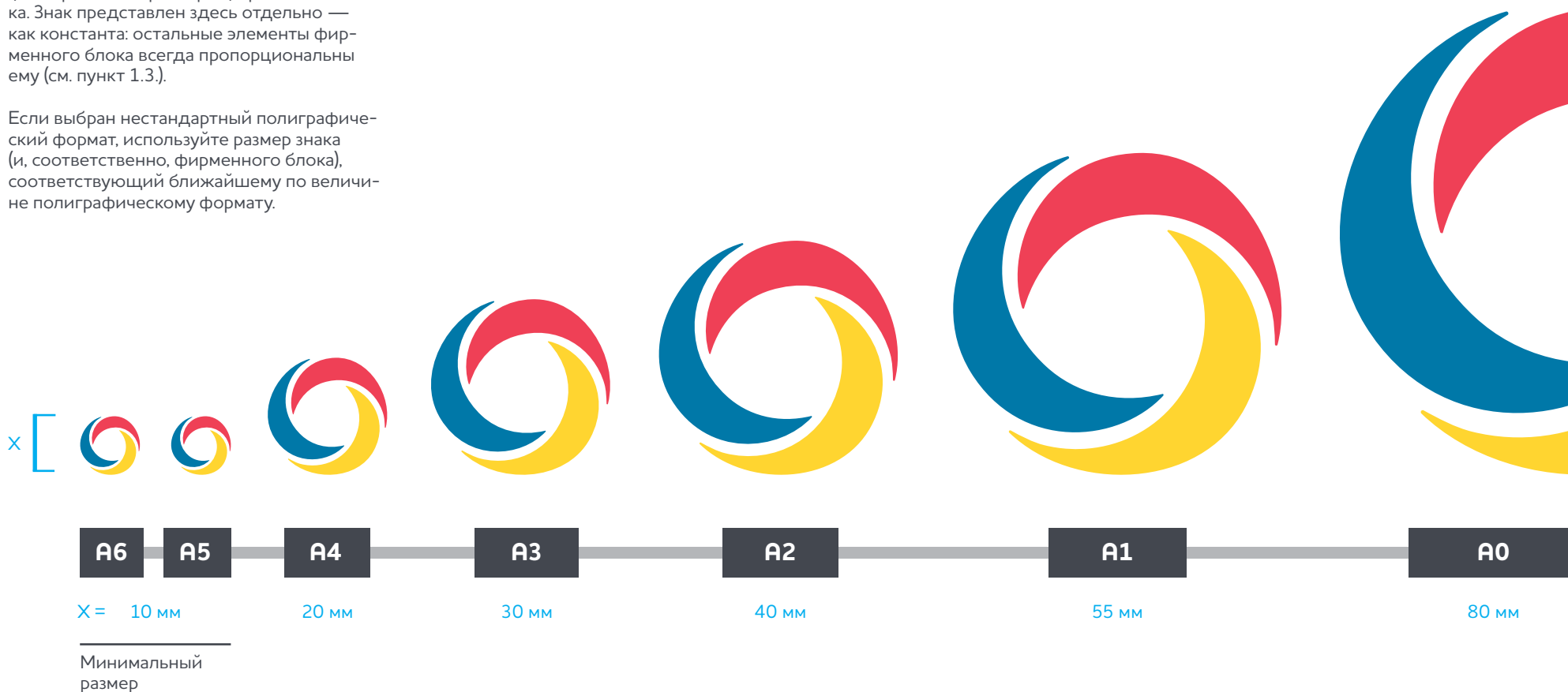
#### Полная версия со слоганом и названием филиала

- Для оформления документации филиалов
- Для сувенирной продукции

### 3.2. МАСШТАБИРОВАНИЕ И СТАНДАРТНЫЕ ФОРМАТЫ

Для стандартных форматов установлены фиксированные размеры фирменного знака. Знак представлен здесь отдельно — как константа: остальные элементы фирменного блока всегда пропорциональны ему (см. пункт 1.3.).

Если выбран нестандартный полиграфический формат, используйте размер знака (и, соответственно, фирменного блока), соответствующий ближайшему по величине полиграфическому формату.



#### Внимание!

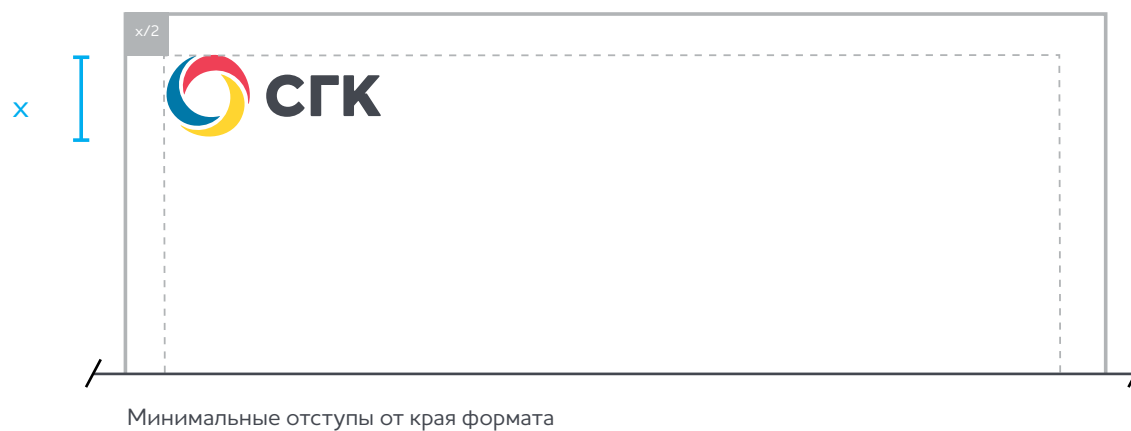
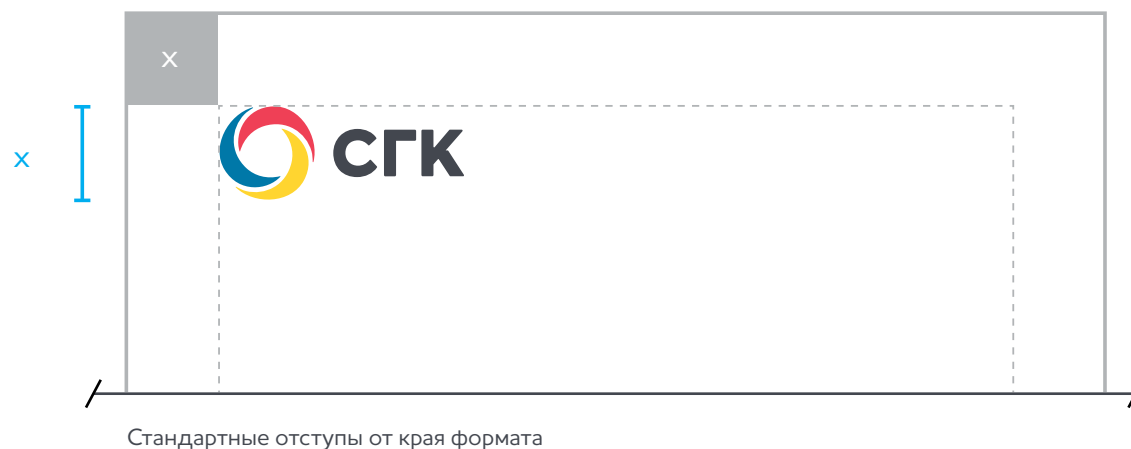
Размеры применяются для всех вариантов фирменного блока

**3.3. РАЗМЕЩЕНИЕ ФИРМЕННОГО БЛОКА НА ФОРМАТАХ**

На всех форматах фирменный блок размещается в левом верхнем углу, при этом стандартные отступы блока от края формата равны высоте знака ( $x$ ), а минимальные — ее половине ( $x/2$ ).

Данное правило относится ко всем видам фирменного блока:

- сокращенного
- полного
- полного с названием филиала

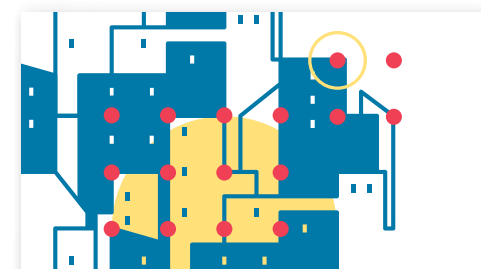
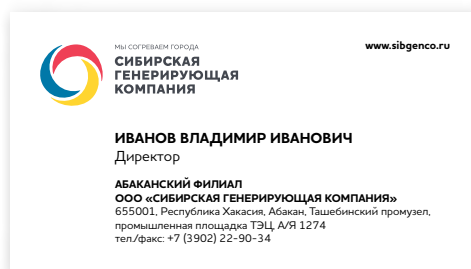
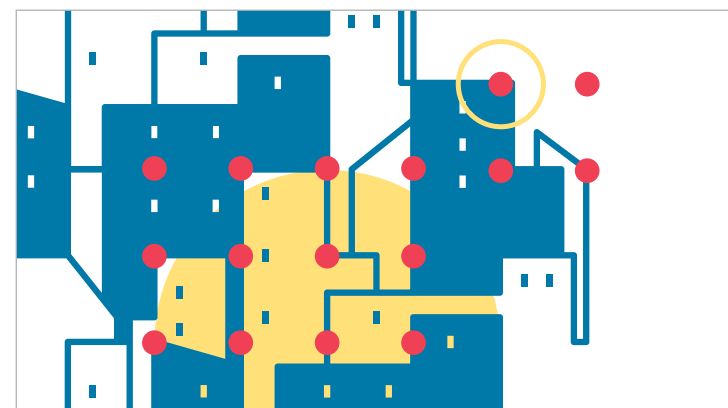
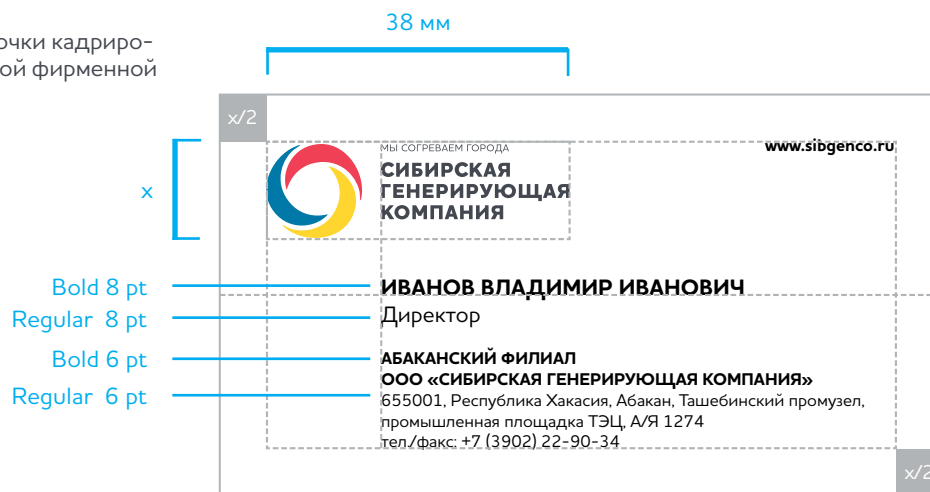


### 3.4. ВИЗИТНАЯ КАРТОЧКА ЦВЕТНАЯ

Вся текстовая информация на визитной карточке начинается от линии начертания логотипа (названия компании).

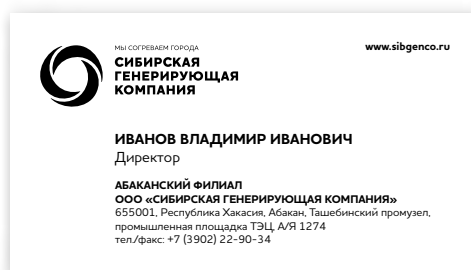
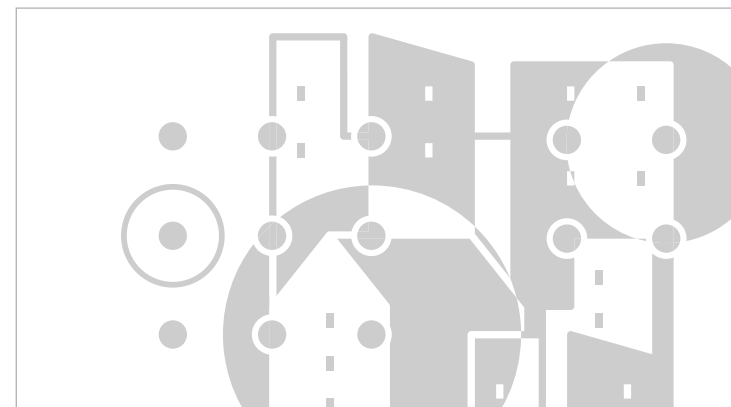
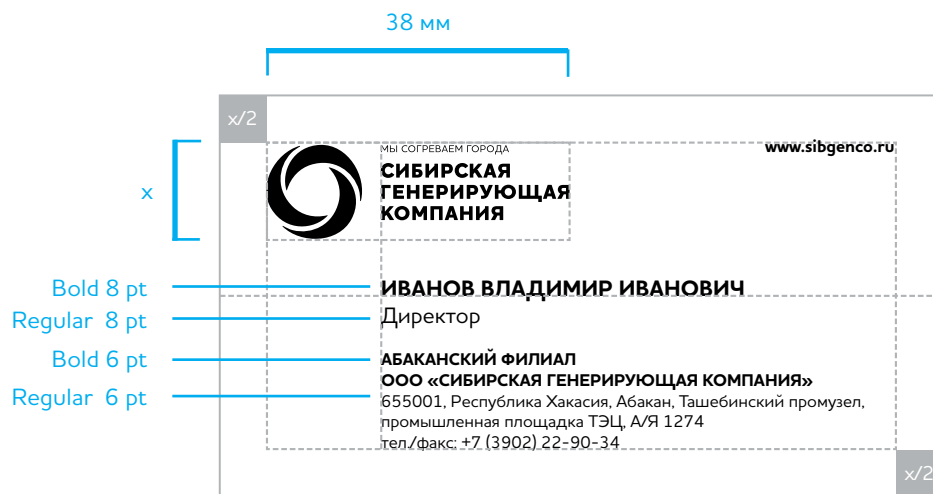
Размер визитной карточки 9х5 см.

На обороте визитной карточки кадрированная версия полноцветной фирменной графики SGK.



### 3.5. ВИЗИТНАЯ КАРТОЧКА МОНОХРОМНАЯ

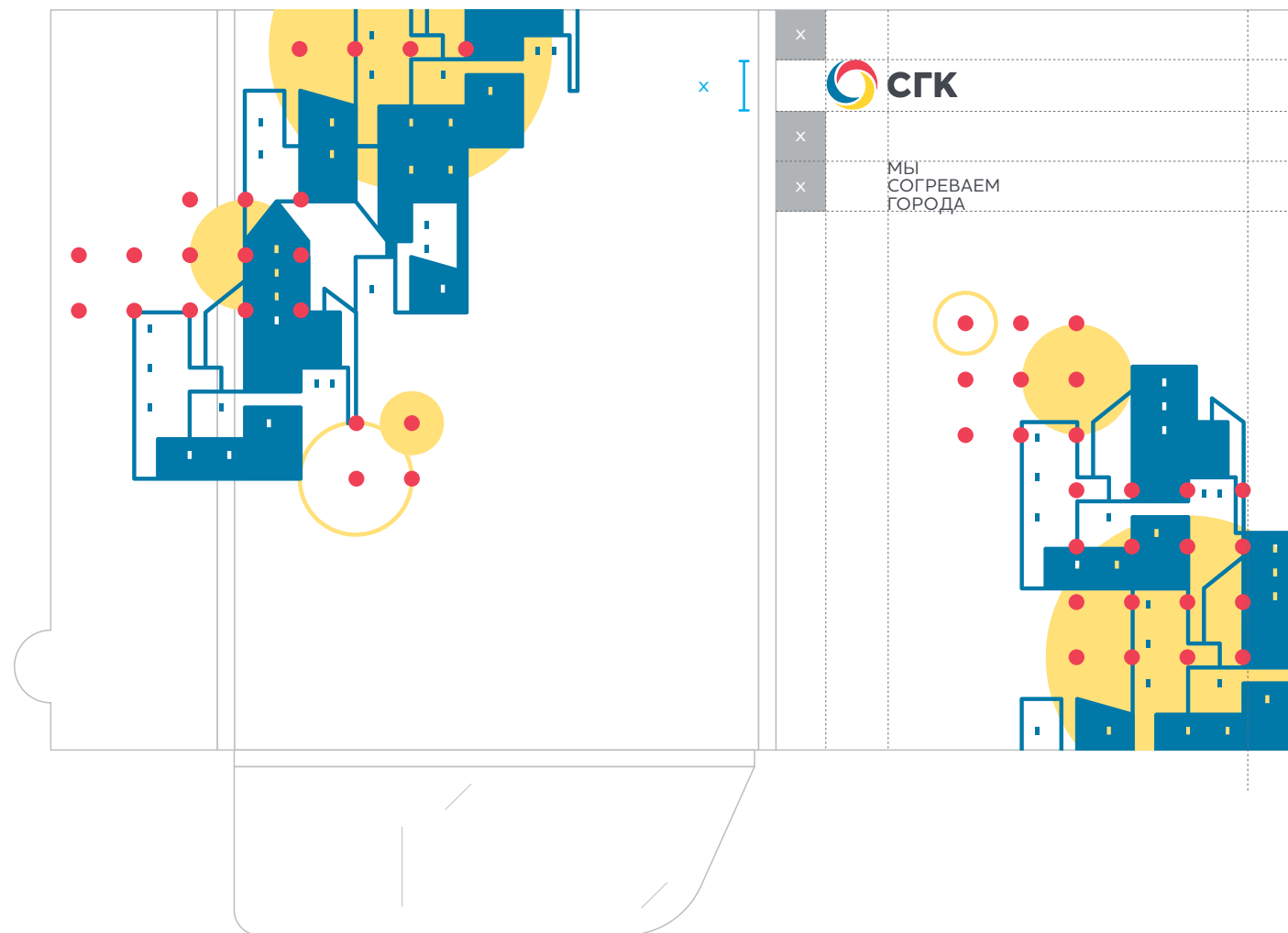
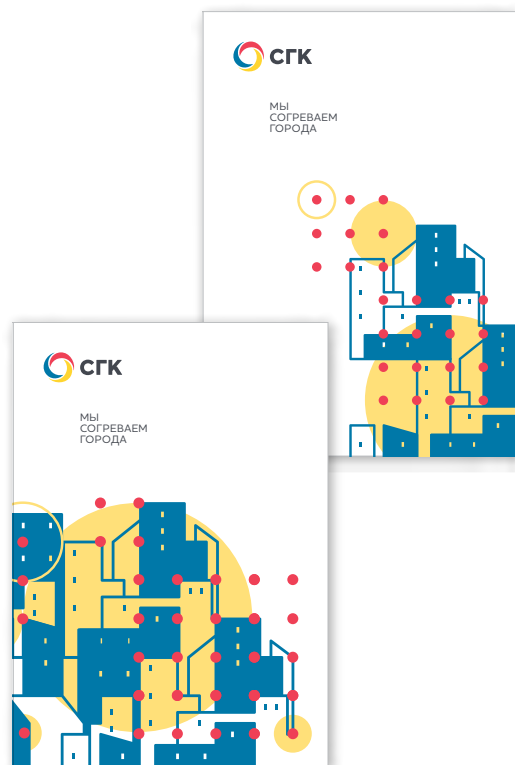
Графика на оборотной стороне интенсивностью цвета 20% от черного.



### 3.6. ПАПКА ДЛЯ ДОКУМЕНТОВ СТАНДАРТНАЯ

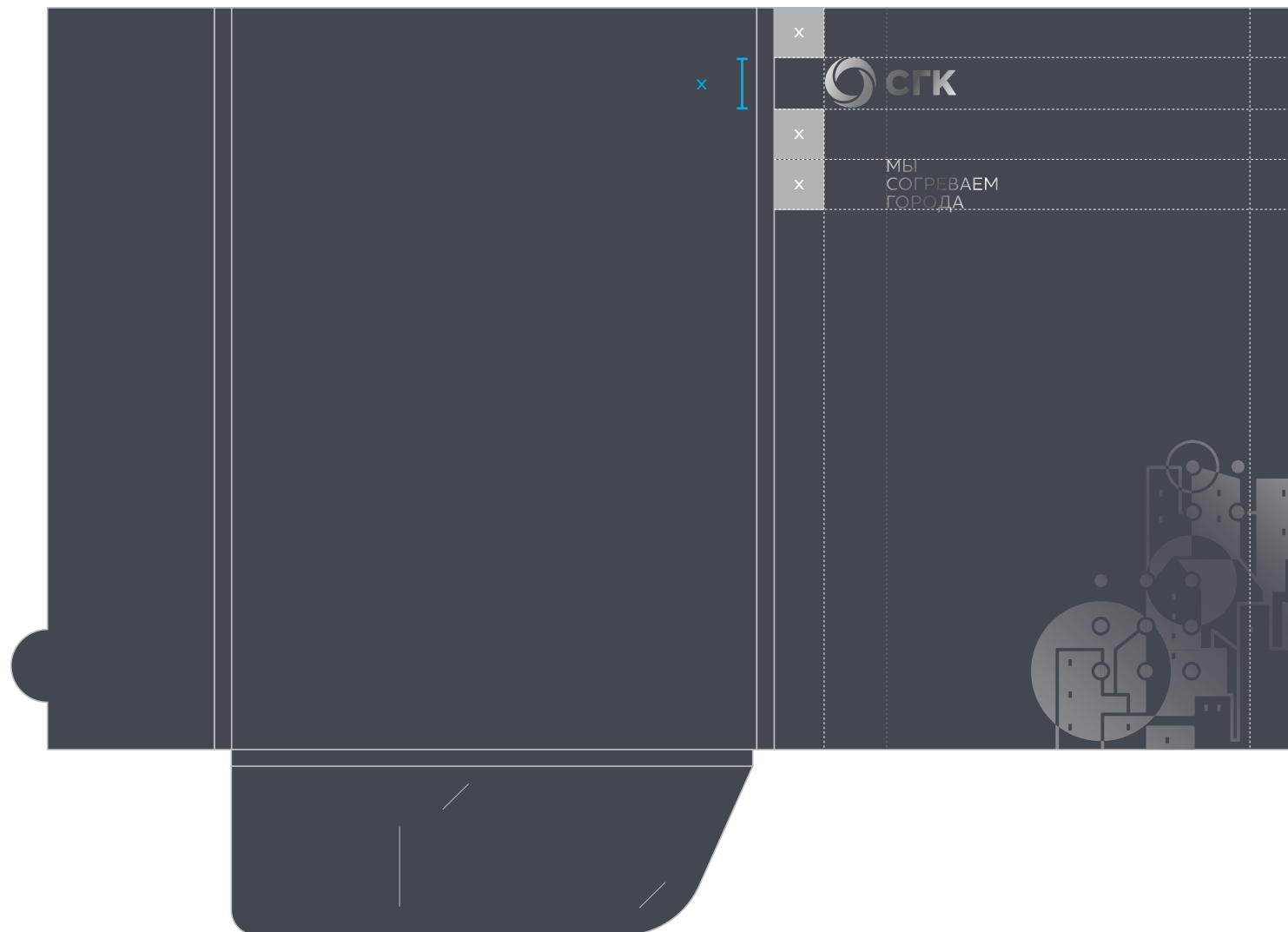
Папка для документов одинакова для всех подразделений компании.

Так как она имеет имиджевый характер, слоган компании вынесен за пределы фирменного блока, приобретая самостоятельное значение.



**3.7. ПАПКА ДЛЯ ДОКУМЕНТОВ  
ПРЕМИАЛЬНАЯ**

Для премиальной папки используется плотный картон фирменного угольного цвета. Нанесение фирменного блока и слогана — тиснение серебром, нанесение фирменной графики — объемным лаком.



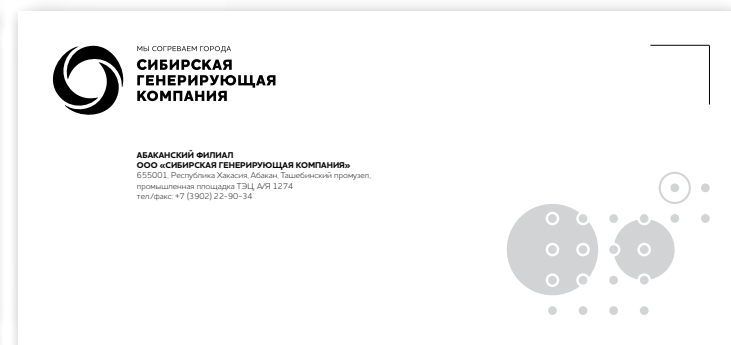
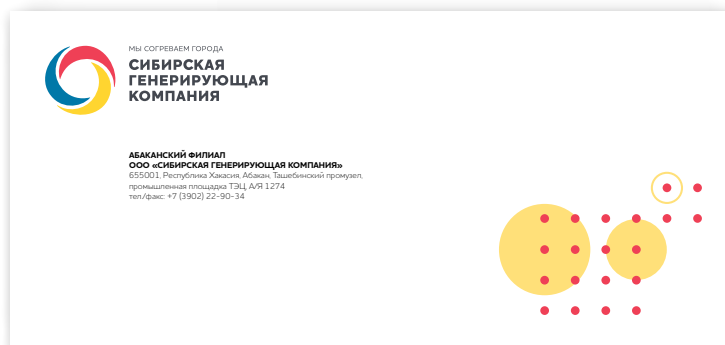
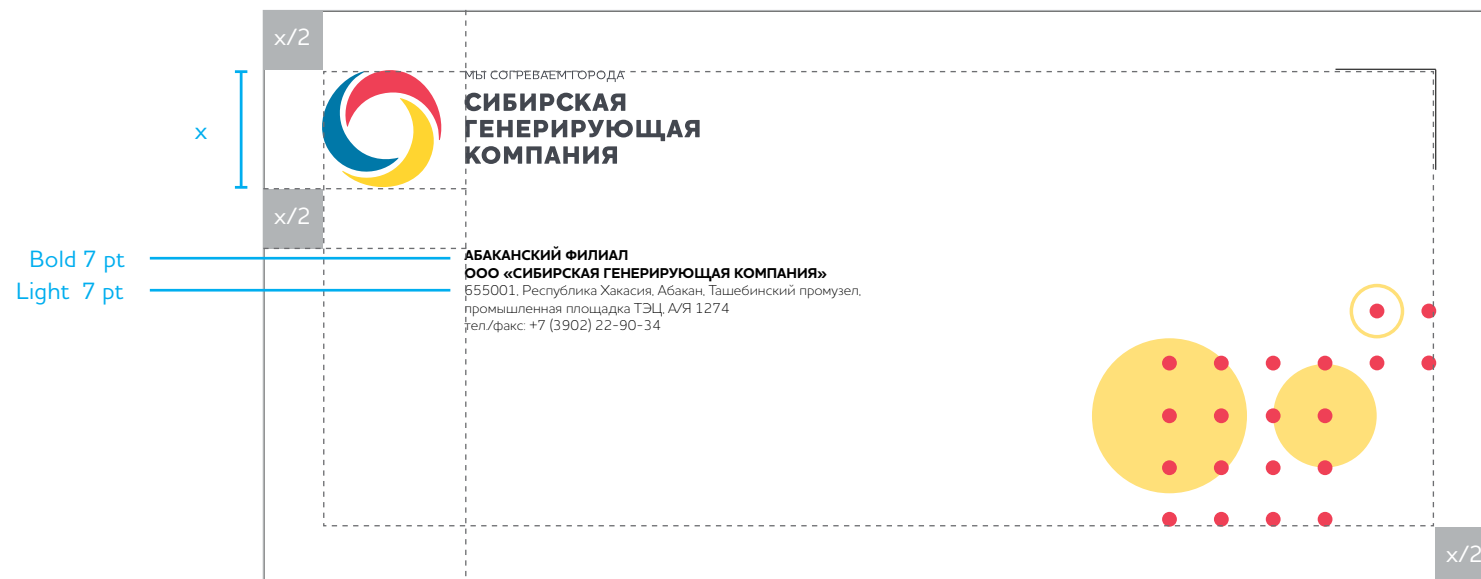
## 3.8. КОНВЕРТ DL

В конверте DL используется полная версия фирменного блока с филиалом или без, в зависимости от необходимости.

В конверте формата DL используются поля размером  $x/2$ .

Используется сокращенная версия фирменной графики — сочетание элементов МЫ и СОГРЕВАЕМ.

В монохромном варианте графика интенсивностью цвета 20% от черного.





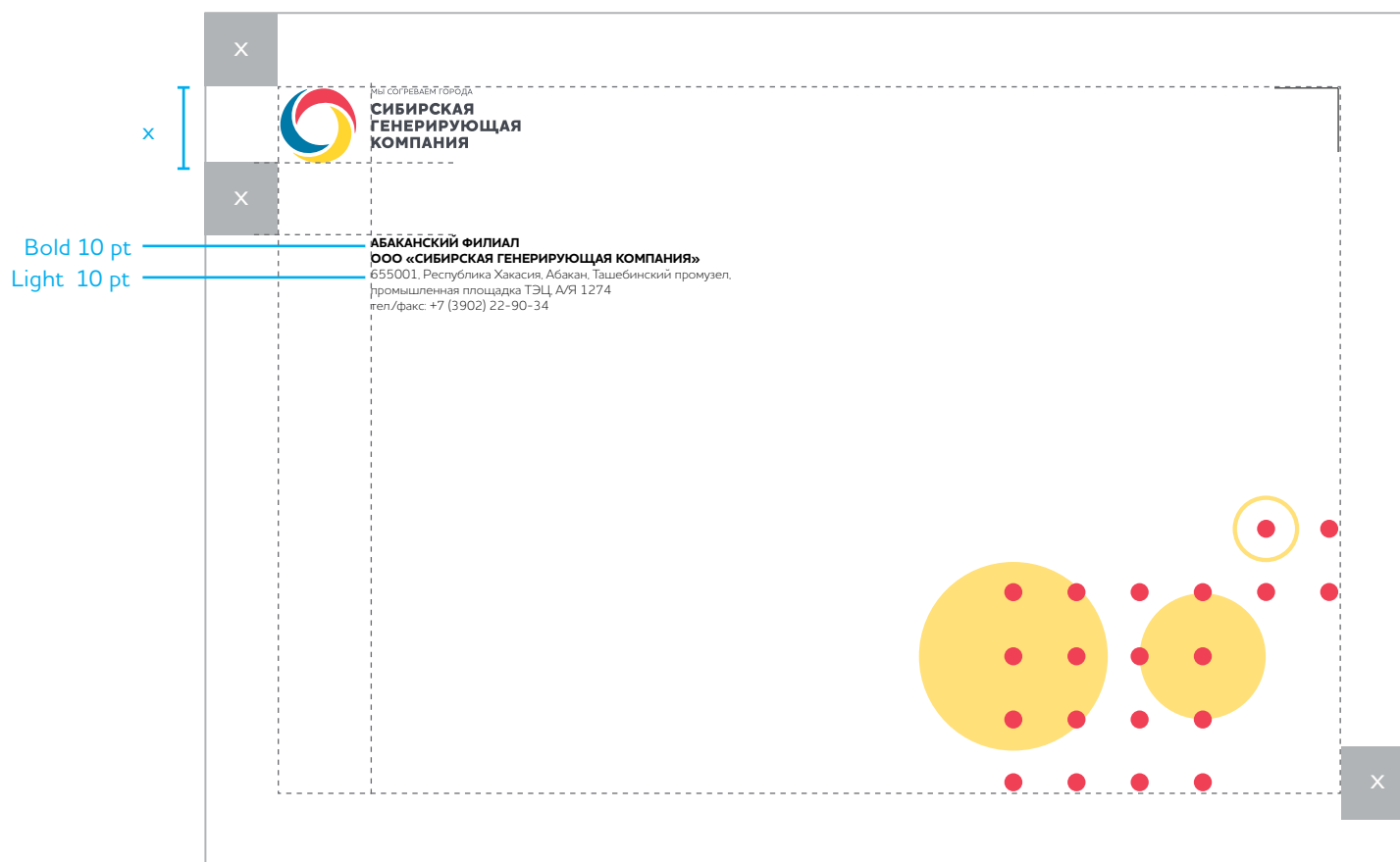
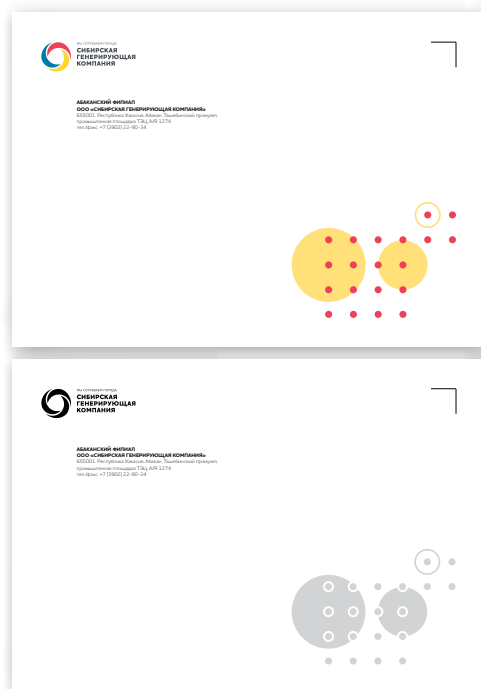
### 3.9. КОНВЕРТ С4

В конверте С4 используется полная версия фирменного блока с филиалом или без, в зависимости от необходимости.

В конверте формата С4 используются поля размером х.

Используется сокращенная версия фирменной графики — сочетание элементов МЫ и СОГРЕВАЕМ.

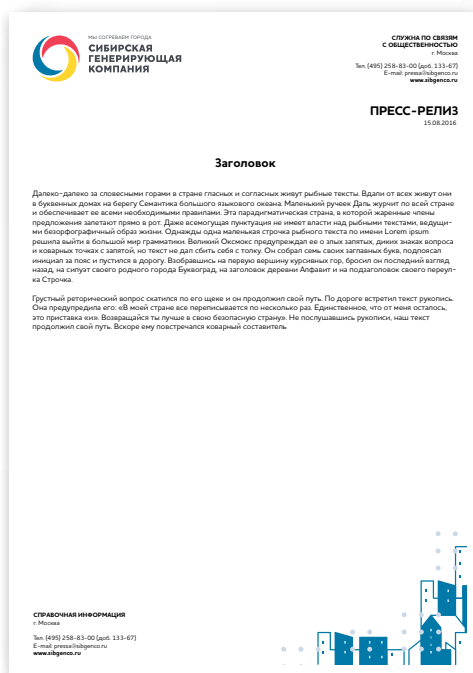
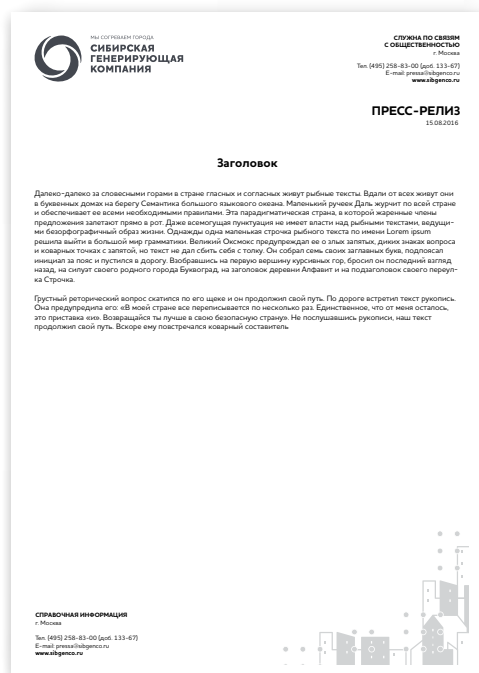
В монохромном варианте графика интенсивностью цвета 20% от черного.



## 3.10. ПРЕСС-РЕЛИЗ

В пресс-релизе используется полная версия фирменного блока с филиалом или без, в зависимости от необходимости. И сокращенная версия фирменной графики — сочетание элементов **МЫ** и **ГОРОДА** — в цветной версии или любых монохромных вариантах.

Размеры шрифтов — по образцу стандартного фирменного бланка (см. раздел 3.6.).



x



3.11. ДИПЛОМ

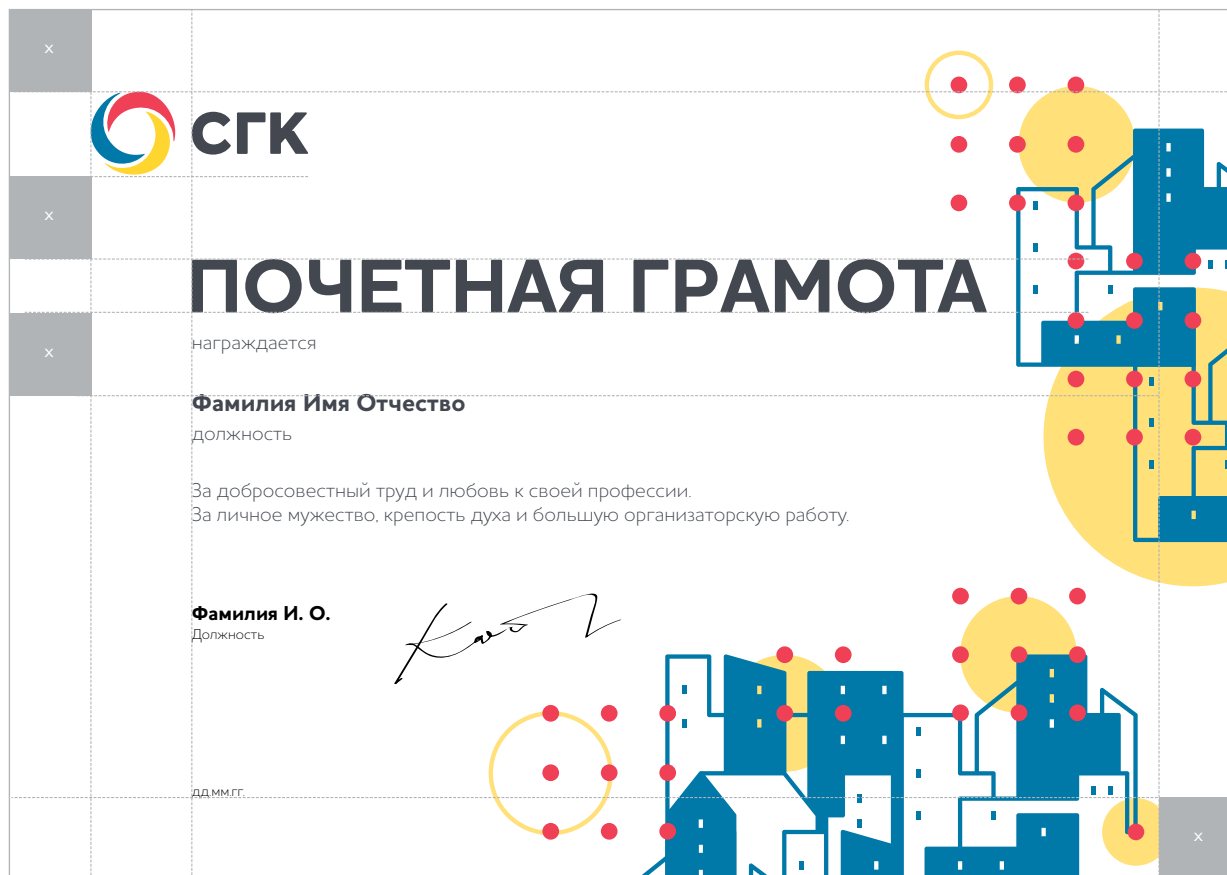
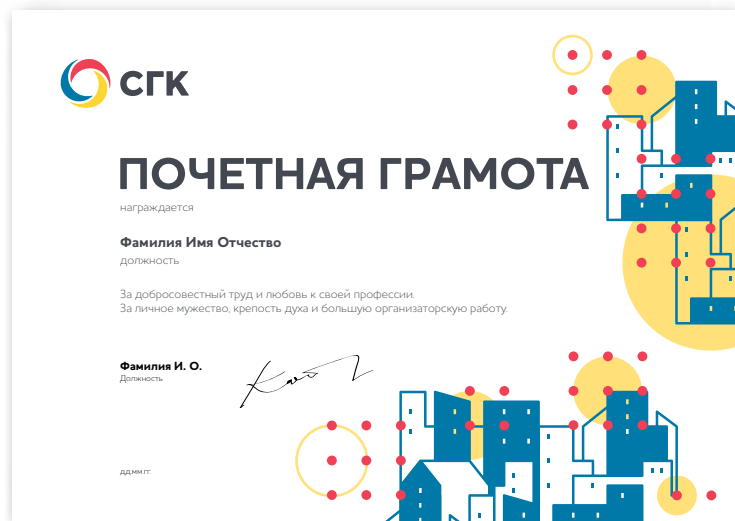
В дипломе используется цветная версия графики МЫ СОГРЕВАЕМ ГОРОДА.



### 3.12. ПОЧЕТНАЯ ГРАМОТА

В почетной грамоте используется цветная версия графики МЫ СОГРЕВАЕМ ГОРОДА.

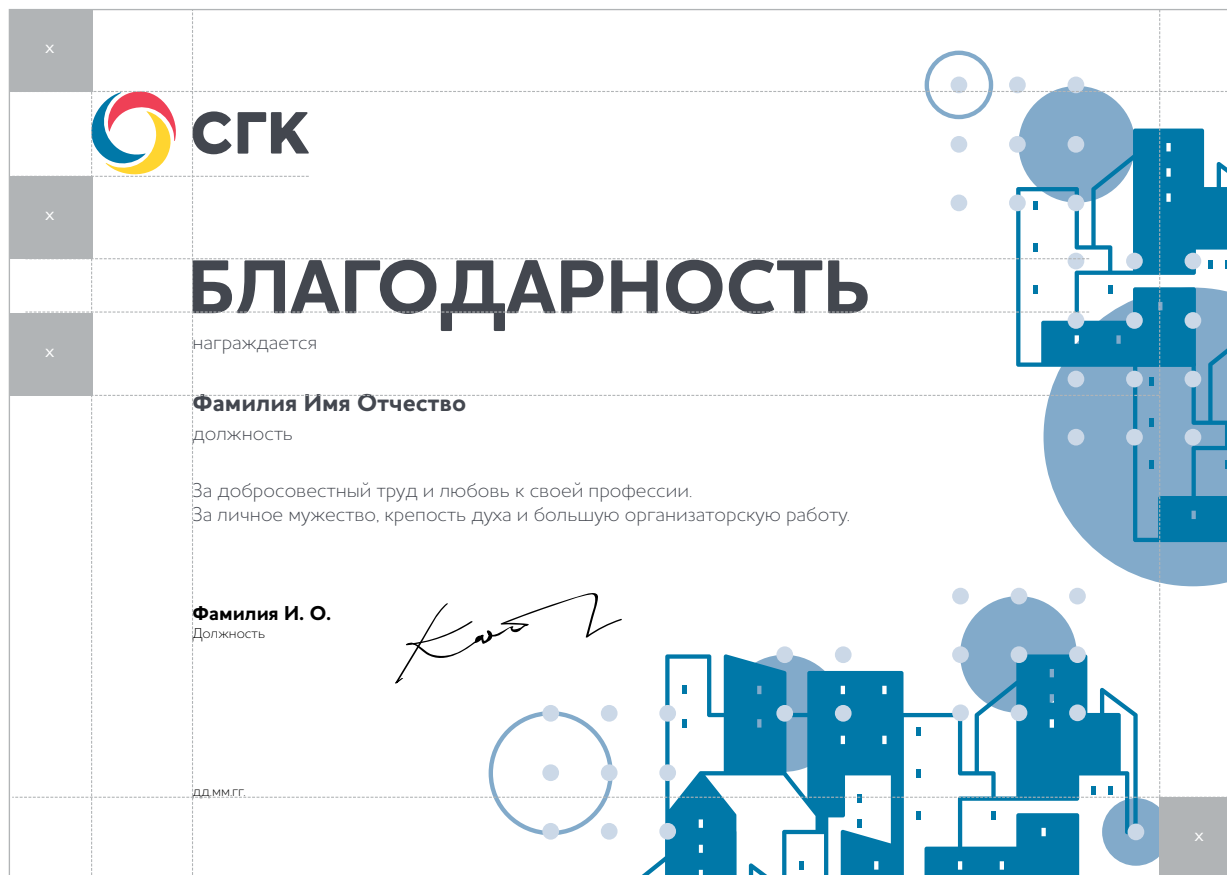
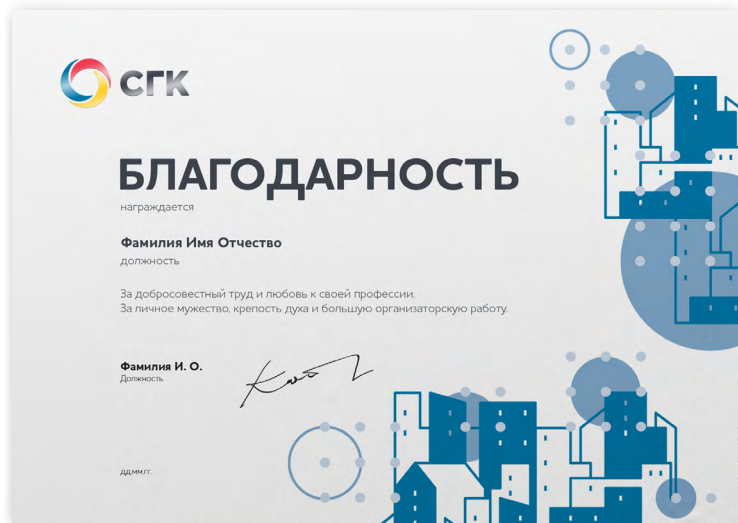
Элементы грамоты, такие как фирменный блок и графика, могут быть залиты объемным лаком.



**3.13. БЛАГОДАРСТВЕННОЕ ПИСЬМО**

В благодарственном письме используется цветная версия графики МЫ СОГРЕВАЕМ ГОРОДА.

Фирменный блок и элементы МЫ могут быть залиты объемным лаком.



**3.14. РУЧКА**

На ручке используется монохромная полная версия фирменного блока без слогана. Нанесение — тампопечать.



3.15. ПАКЕТ

На пакетах используется цветная и монохромная версии графики МЫ СОГРЕВАЕМ ГОРОДА.

Элементы оформления бумажного пакета, такие как фирменный блок и графика, могут быть залиты объемным лаком.



Пластиковый пакет



Бумажный пакет

**3.16. КРУЖКА**

На кружках используется цветная версия графики МЫ СОГРЕВАЕМ ГОРОДА.

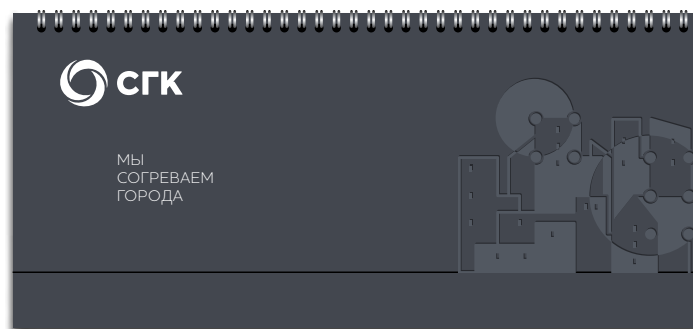
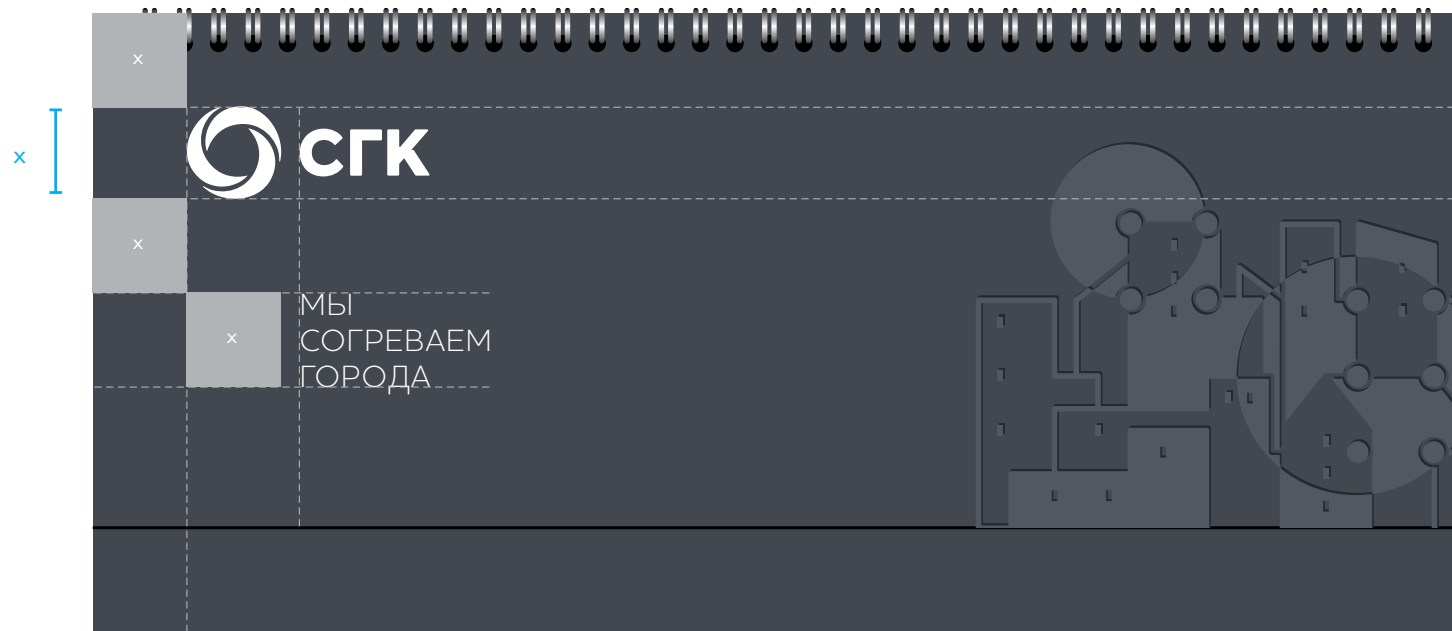




**3.17. ПЛАНИНГ**

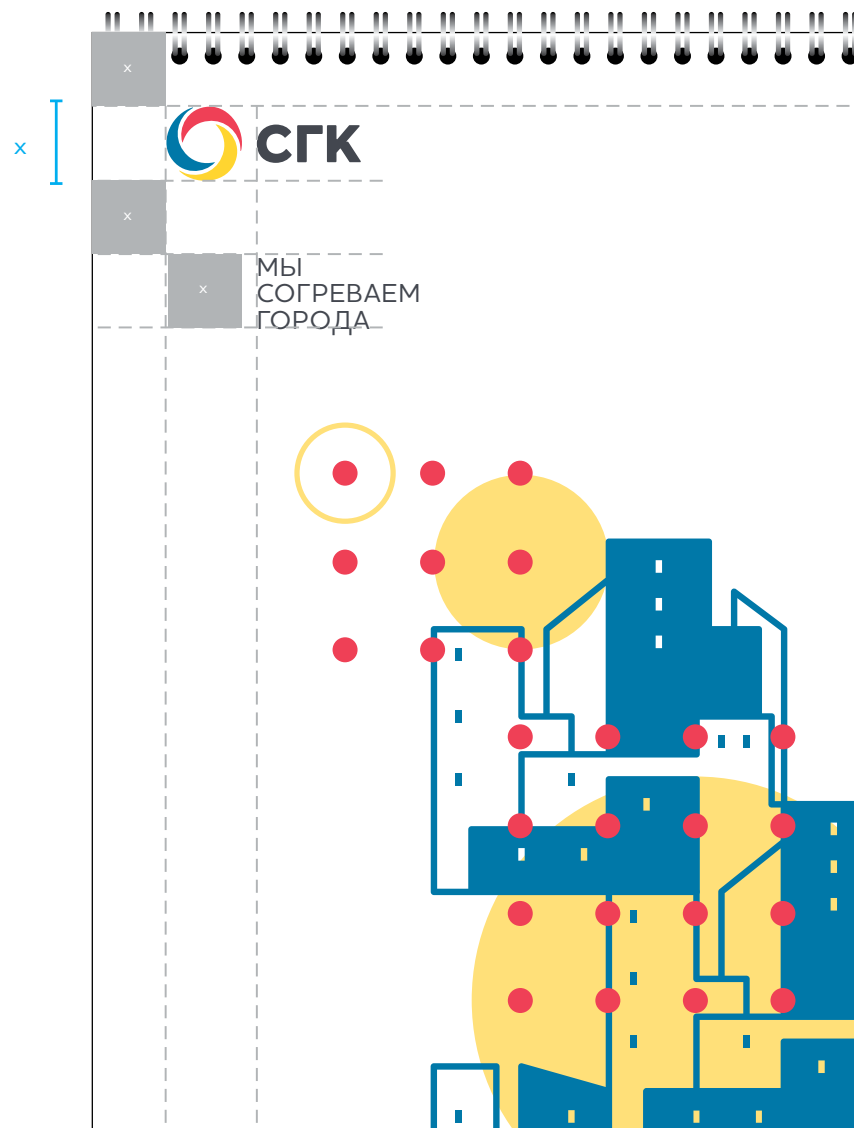
В планинге используется монохромная версия графики МЫ СОГРЕВАЕМ ГОРОДА.

Графика наносится слепым тиснением.  
Фирменный блок и слоган — тампопечатью.



3.18. БЛОКНОТ

В блокноте используется цветная версия графики МЫ СОГРЕВАЕМ ГОРОДА.



### 3.19. ПЛАКЕТКА

На плакетке используется цветная сокращенная версия фирменного блока (со слоганом или без) и монохромная версия графики МЫ СОГРЕВАЕМ ГОРОДА, нанесенной лазерной гравировкой.

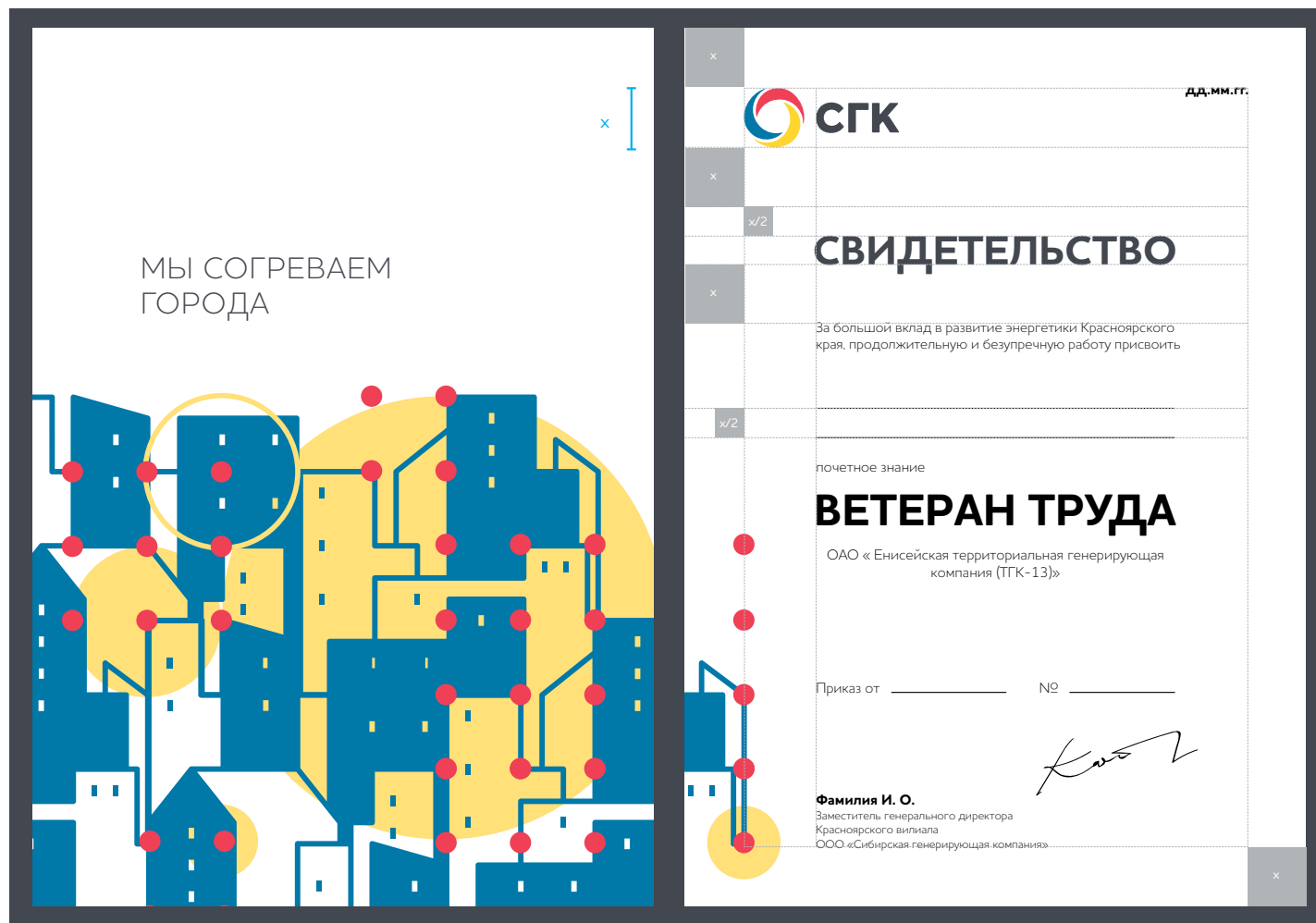


## 3.20. СВИДЕТЕЛЬСТВО

На обложке свидетельства использована монохромная сокращенная версия фирменного блока без слогана и монохромный вариант графики, нанесенной слепым тиснением.

При желании фирменный блок на обложке можно теснить фольгой.

На внутренней части свидетельства использована цветная версия сокращенного фирменного блока без слогана и графики МЫ СОГРЕВАЕМ ГОРОДА.



## 4. РАБОЧАЯ ТЕХНИКА И НАВИГАЦИЯ



## 4. РАБОЧАЯ ТЕХНИКА И НАВИГАЦИЯ, ПРАВИЛА И РЕКОМЕНДАЦИИ ПРИМЕНЕНИЯ

- 4.1. Микроавтобус
- 4.2. Служебный автобус
- 4.3. Грузовой автомобиль и спецтехника
- 4.4. Прессволл
- 4.5. Флаг вертикальный
- 4.6. Флаг горизонтальный
- 4.7. Вывеска
- 4.8. Фасадная вывеска
- 4.9. Инфостенды

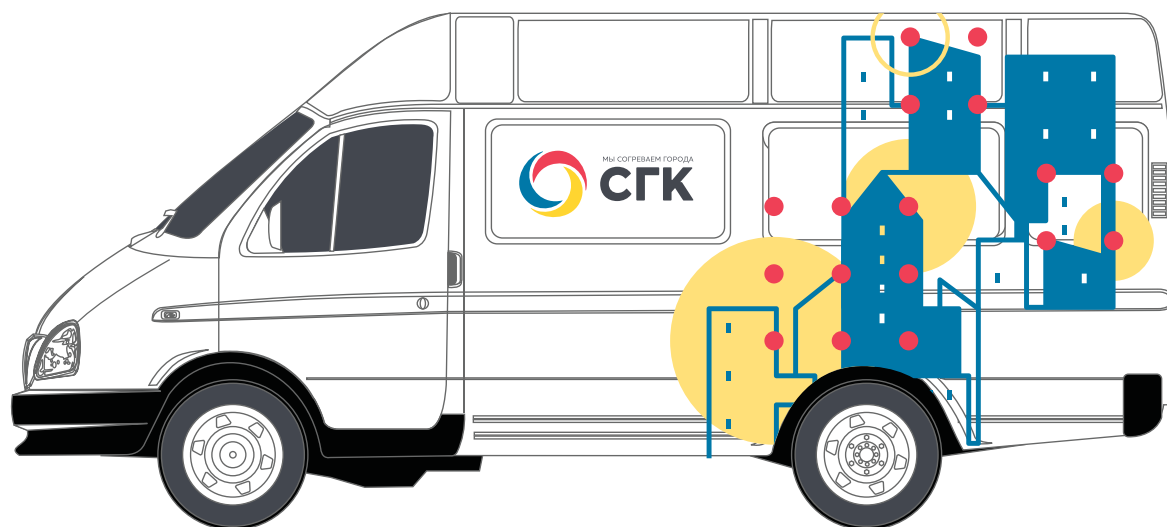


#### 4.1. МИКРОАВТОБУС

##### Общие рекомендации

Кузов транспорта должен быть белого цвета. Он брендируется сокращенной версией фирменного блока со слоганом и фирменной графикой МЫ СОГРЕВАЕМ ГОРОДА.

Если кузов автомобиля не белого цвета, следует применять монохромный фирменный блок и монохромный вариант графики.



Боковая сторона



Фронтальная сторона

##### Внимание!

Запрещено использовать цветную версию фирменного блока и графики на каких-либо цветах, кроме белого.

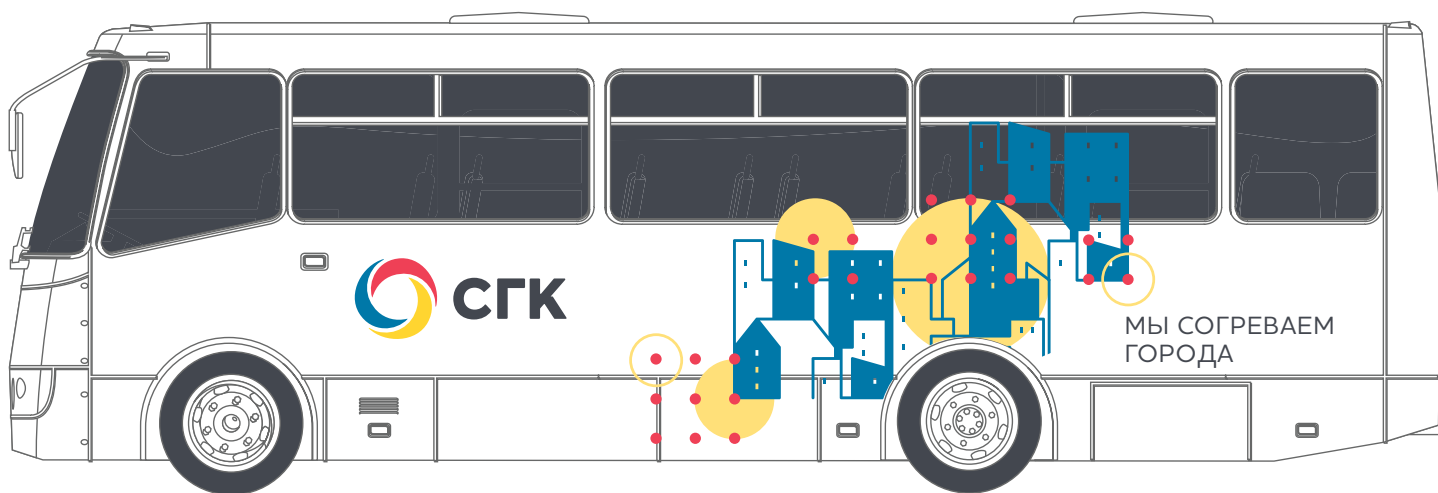
#### 4.2. СЛУЖЕБНЫЙ АВТОБУС



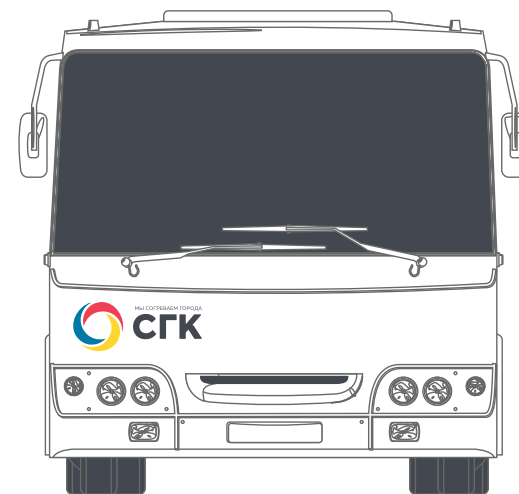
##### Общие рекомендации

Кузов транспорта должен быть белого цвета. Он брендировается сокращенной версией фирменного блока со слоганом с фронтальной стороны, сокращенной версией фирменного блока, слоганом и фирменной графикой МЫ СОГРЕВАЕМ ГОРОДА с боковой стороны.

Если кузов автомобиля не белого цвета, следует применять монохромный фирменный блок и монохромный вариант графики.



Боковая сторона



Фронтальная сторона

##### Внимание!

Запрещено использовать цветную версию фирменного блока и графики на каких-либо цветах, кроме белого.

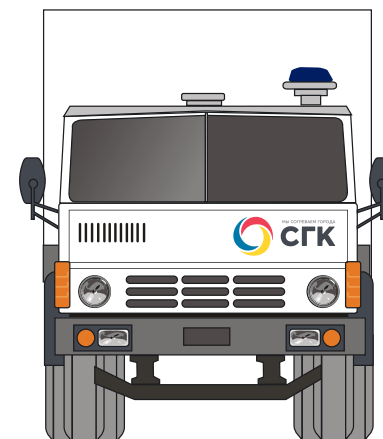


### 4.3. ГРУЗОВОЙ АВТОМОБИЛЬ И СПЕЦТЕХНИКА

#### Общие рекомендации

Кузов транспорта должен быть белого цвета. Он брендируется сокращенной версией фирменного блока со слоганом с фронтальной стороны, сокращенной версией фирменного блока, слоганом и фирменной графикой МЫ СОГРЕВАЕМ ГОРОДА с боковой стороны.

Если кузов автомобиля не белого цвета, следует применять монохромный фирменный блок и монохромный вариант графики.



Боковая сторона

Фронтальная сторона

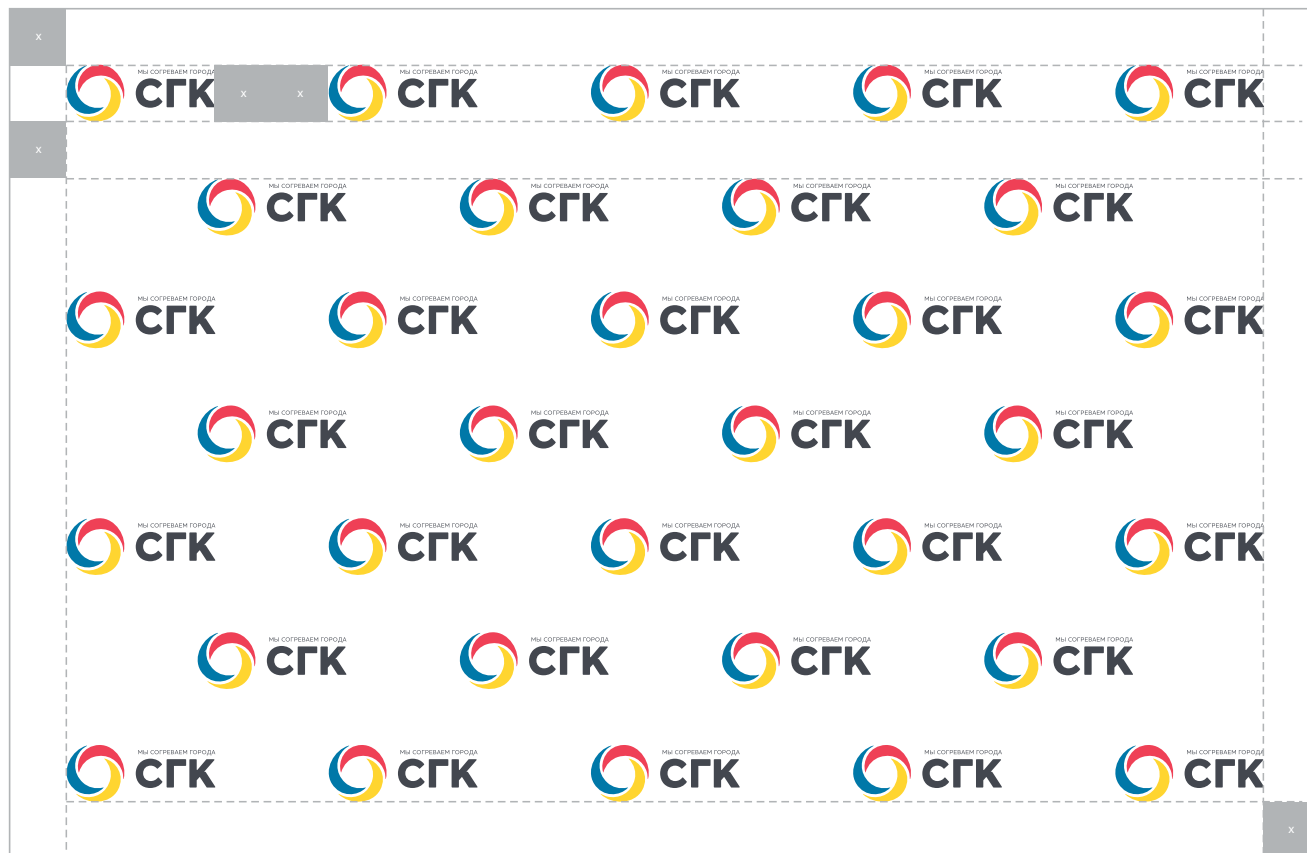
#### Внимание!

Запрещено использовать цветную версию фирменного блока и графики на каких-либо цветах, кроме белого.

## 4.4. ПРЕССВОЛЛ

При оформлении прессволла используется высота фирменного знака (х) как константа для определения полей и расстояния между фирменными блоками.

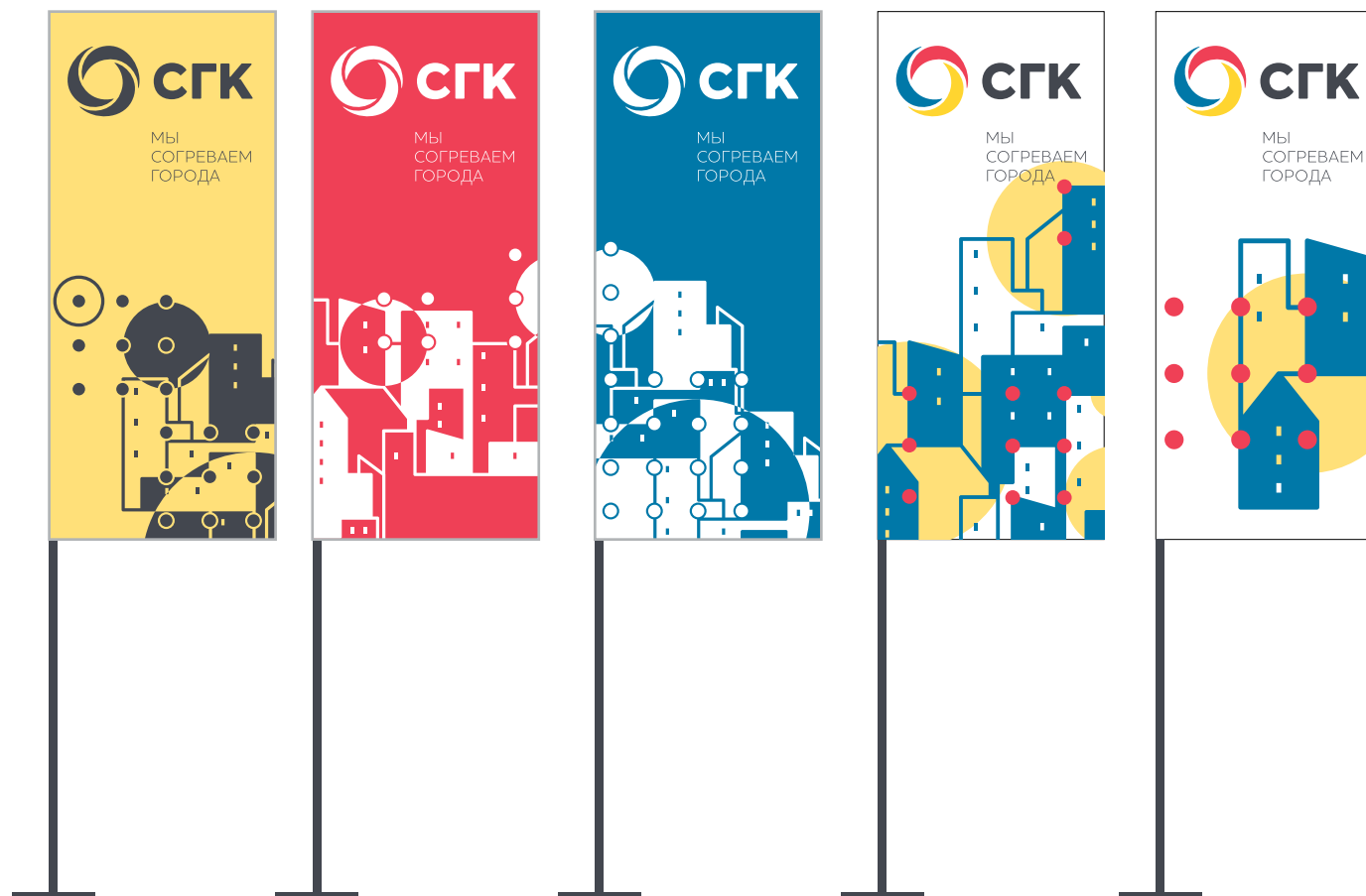
Эти же принципы распространяются на оформление прессволла дочерних компаний. При этом следует использовать фирменный блок с названием соответствующего филиала.

**Внимание!**

Запрещено использовать цветную версию фирменного блока и графики на каких-либо цветах, кроме белого.

4.5. ФЛАГ ВЕРТИКАЛЬНЫЙ

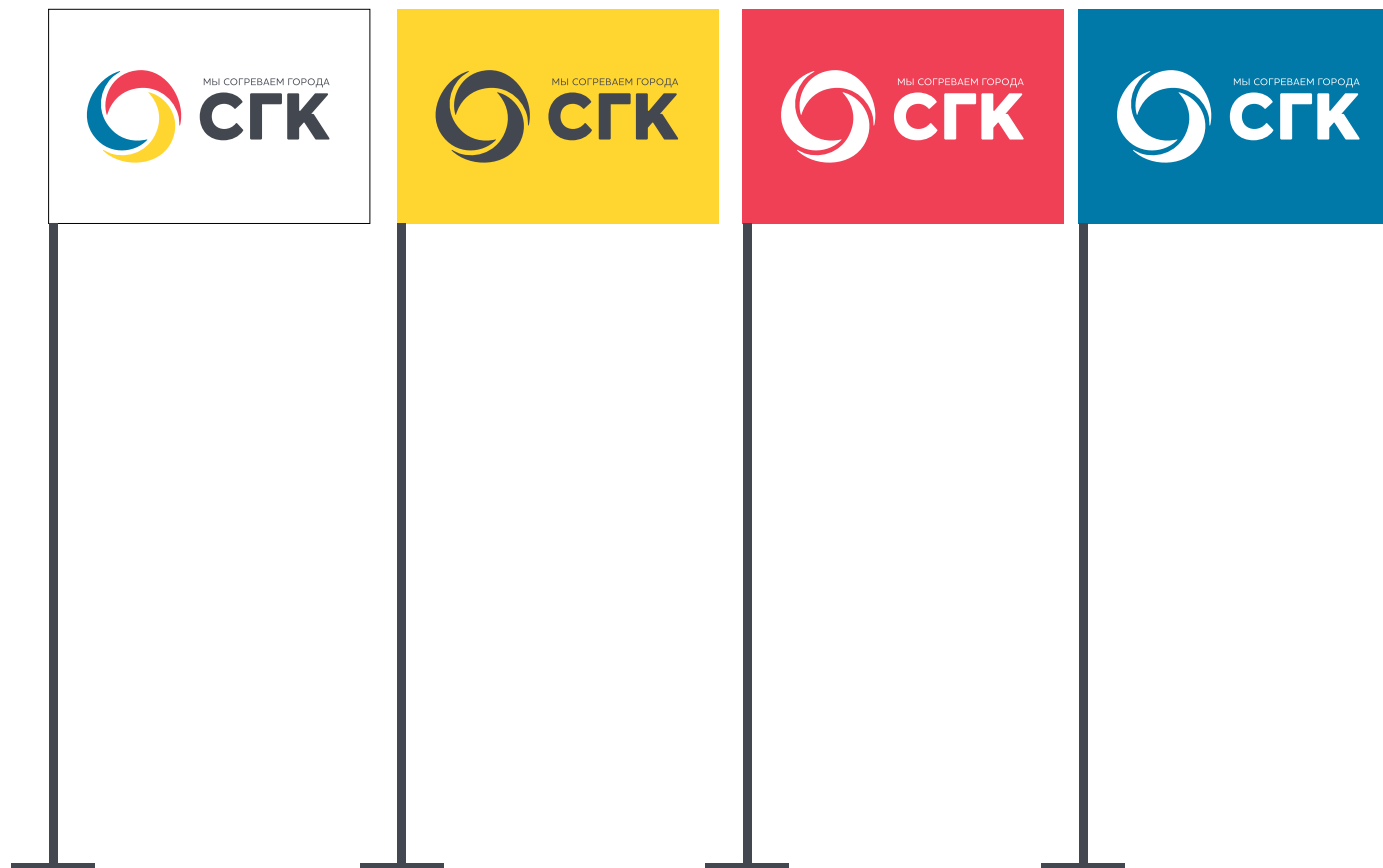
На вертикальном флаге используется фирменная графика МЫ СОГРЕВАЕМ ГОРОДА. Используется сокращенная версия фирменного блока без слогана — слоган размещается отдельно.



#### 4.6. ФЛАГ ГОРИЗОНТАЛЬНЫЙ

На горизонтальных флагах не используется фирменная графика.

На горизонтальных флагах используются все виды фирменных блоков, в том числе блоков дочерних предприятий.



#### Внимание!

Не нарушайте охранное поле фирменного блока.

#### 4.7. ВЫВЕСКА

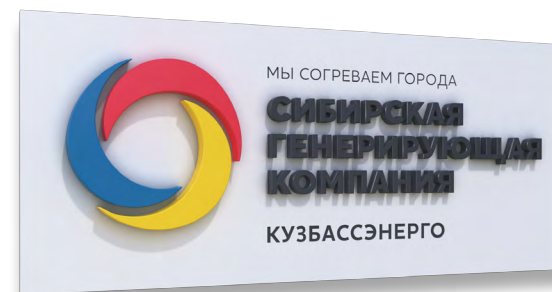
Объемный фирменный блок на фасадных и интерьерных вывесках может использоваться как в полной, так и в сокращенной версии.

На фасаде здания предпочтительно использовать объемные буквы (лайтбокс).

Высота и ширина объемного решения подбираются индивидуально, исходя из технических требований и параметров вывески, но толщина букв напрямую зависит от их высоты. Толщина знака фирменного блока может быть в два раза больше толщины букв или равна ей.

Для фасадных вывесок большого формата (вывески на вершине здания) используется вариант с сокращенным фирменным блоком. Для фасадных вывесок дочерних предприятий, над главным входом, рекомендуется использовать полную расшифрованную версию фирменного блока. При этом дополнительный текст (слоган, название подразделения) наносится печатью.

Использование монохромного варианта фирменного блока возможно на любых однородных поверхностях. В качестве материала для вывески предпочтительно использовать металл.



**4.8. ФАСАДНАЯ ВЫВЕСКА**

Построение фасадной вывески зависит от высоты фирменного знака в фирменном блоке (см. схему). Вся необходимая информация размещается на одной линии с названием компании.

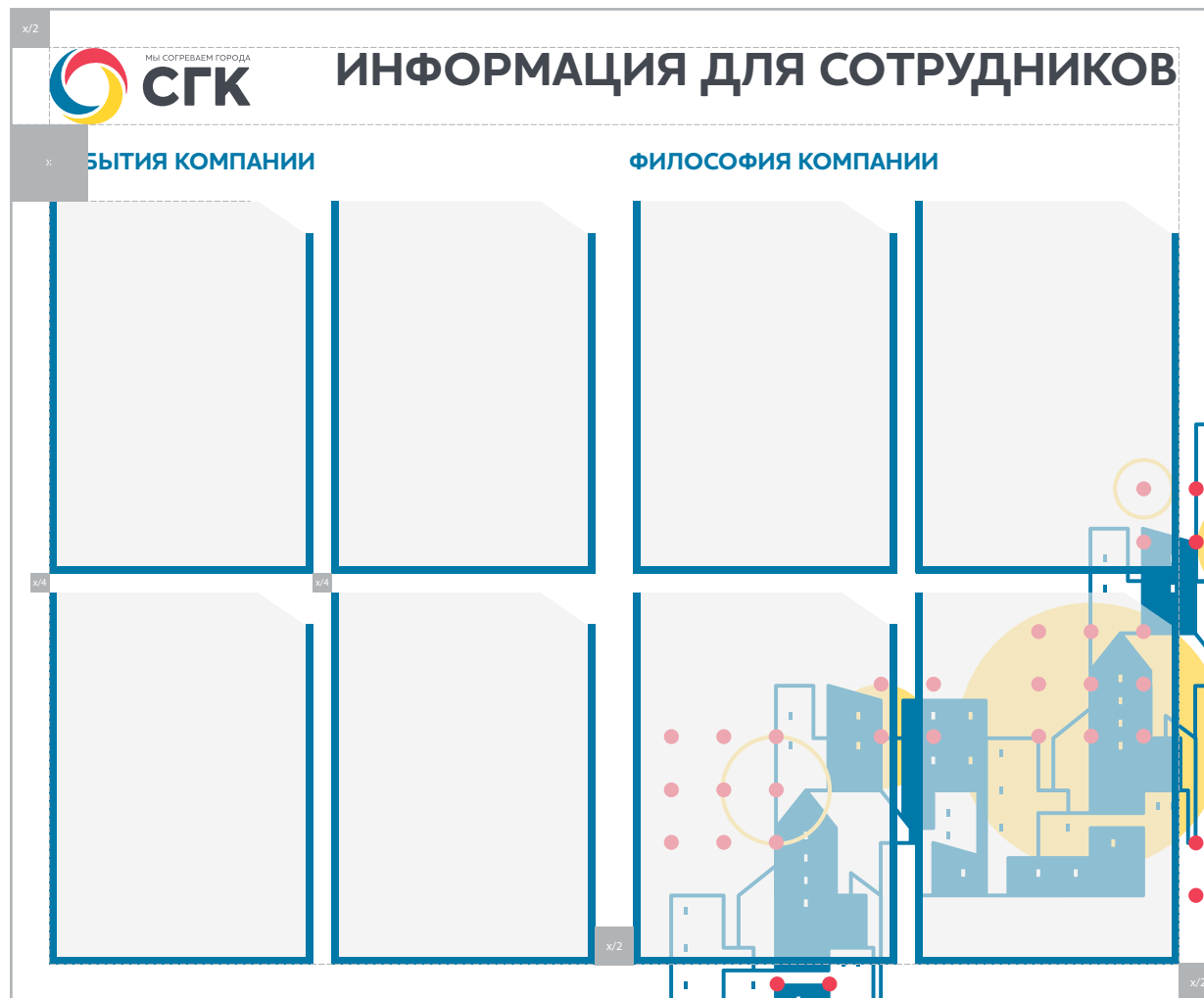
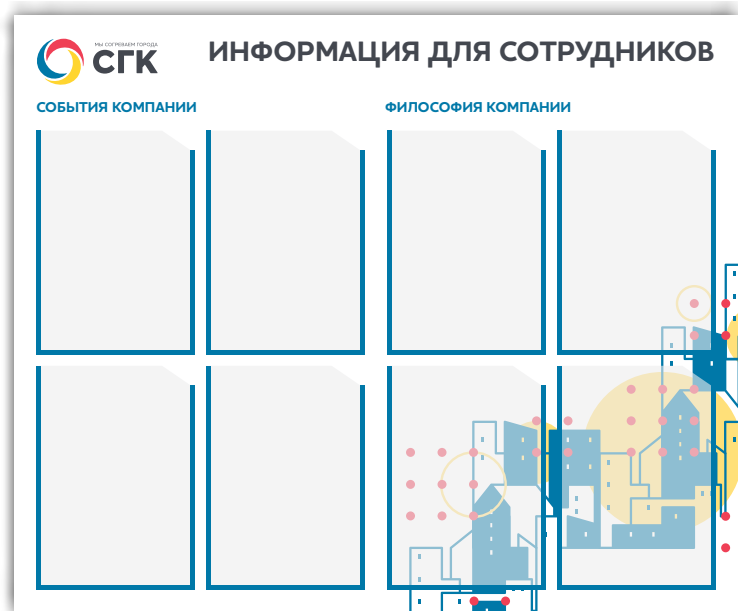


#### 4.9. ИНФОСТЕНДЫ

Построение инфостенда зависит от количества блоков А4, которые предполагается использовать. Все значения рассчитываются из высоты знака в фирменном блоке.

Возможно использование графики МЫ СОГРЕВАЕМ ГОРОДА.

x



## 5. УНИФОРМА СОТРУДНИКОВ





## 5. УНИФОРМА СОТРУДНИКОВ, ПРАВИЛА БРЕНДИРОВАНИЯ

- 5.1. Общие рекомендации
- 5.2. Костюм мужской летний, модель 100
- 5.3. Костюм мужской летний, модель 203
- 5.4. Костюм мужской летний, модель 400
- 5.5. Костюм мужской зимний, модель 308
- 5.6. Костюм мужской зимний, модель 102
- 5.7. Костюм мужской зимний, модель 211
- 5.8. Защитная каска



### 5.1. ОБЩИЕ РЕКОМЕНДАЦИИ

Использование фирменного блока на одежде фирменных цветов



Полноцветный фирменный блок используется исключительно на белом или светлом фоне. Максимальная интенсивность светлого фона — 10% от черного цвета.

Используется для брендирования специальной одежды руководителя.



Вариант монохромного (белого) фирменного блока на красном фоне используется для брендирования спецодежды рабочего, например, каски.



Вариант монохромного (фирменного серого) фирменного блока на желтом фоне используется для брендирования спецодежды специалиста, например, каски.

#### Внимание!

Запрещено использовать цветную версию фирменного блока и графики на других цветах, кроме белого.

### 5.1. ОБЩИЕ РЕКОМЕНДАЦИИ

Для нанесения фирменного блока и другой информации на форму рекомендуем использовать шеврон фирменного серого цвета, цвета самой формы или нанесение шелкографией непосредственно на одежду с учетом отступов.



На спине формы используется сокращенная версия фирменного блока со слоганом компании. Цвет нанесения — белый.

На спину формы фирменный блок наносится шелкографией.

#### Внимание!

Размер шеврона не должен нарушать охранного поля фирменного блока



На груди с левой стороны формы используется полная версия фирменного блока названием филиала. Цвет нанесения — белый.

На грудь формы фирменный блок наносится шелкографией.



ФИО сотрудника размещается на груди формы с правой стороны. Используется шеврон. Цвет нанесения — белый.

**5.2. КОСТЮМ МУЖСКОЙ ЛЕТНИЙ,  
МОДЕЛЬ 100**

Комплект из куртки и брюк  
(форма рабочего)



Нанесение. Цвет — белый

**ПОНЯТИН**  
Василий Алексеевич

Съемный шеврон на липучке



Съемный шеврон на липучке



Нанесение. Цвет — белый



**5.3. КОСТЮМ МУЖСКОЙ ЛЕТНИЙ,  
МОДЕЛЬ 203**

Комплект из куртки и полукомбинезона  
(форма рабочего)



Нанесение. Цвет — белый



Съемный шеврон на липучке



Съемный шеврон на липучке



Нанесение. Цвет — белый





**5.4. КОСТЮМ МУЖСКОЙ ЛЕТНИЙ,  
МОДЕЛЬ 400**

Комплект из куртки и брюк  
(форма руководителя)



Нанесение. Цвет — белый  
на головном уборе и полно-  
цветная версия на футболке

**Понятин**  
Василий Алексеевич

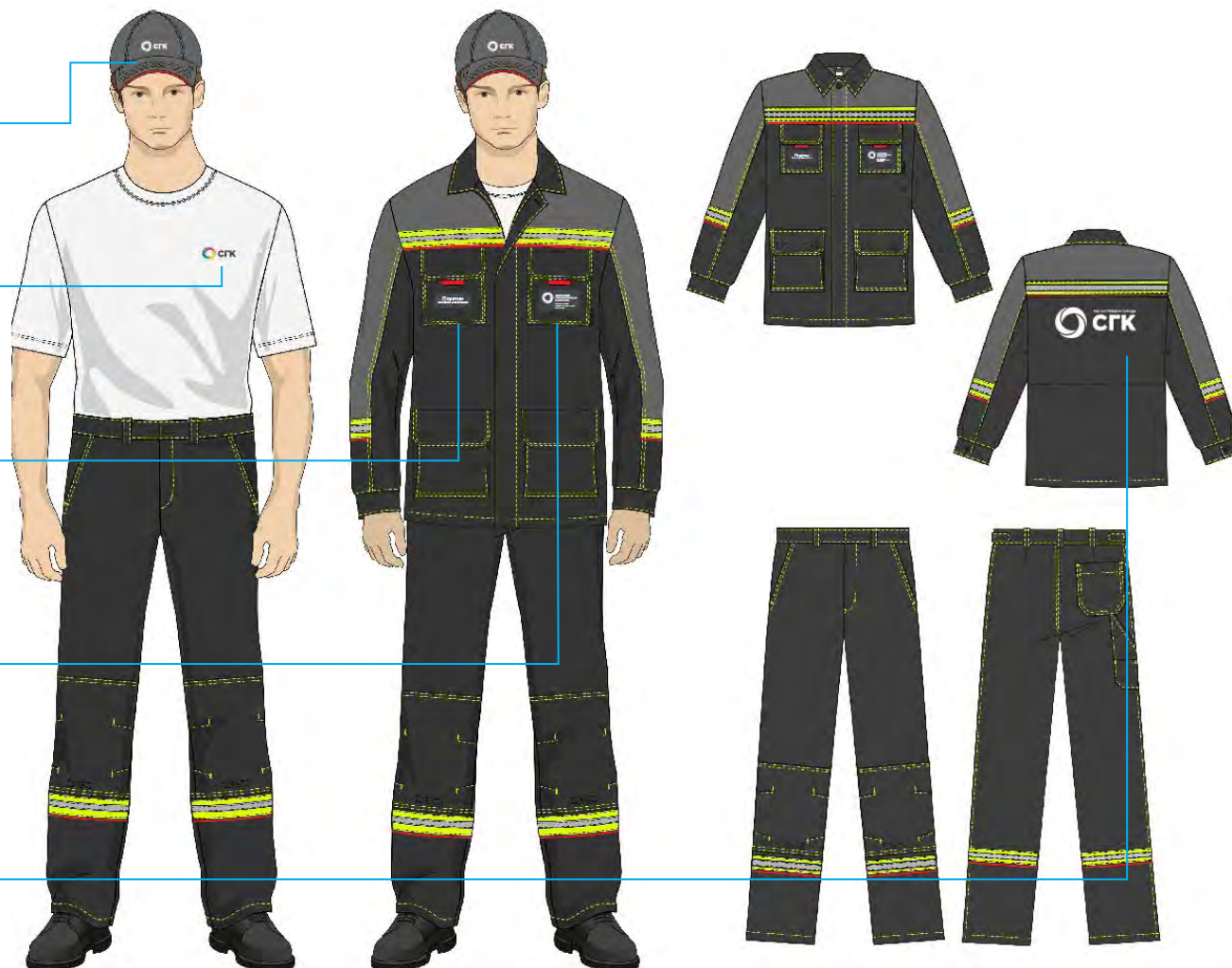
Съемный шеврон на липучке



Съемный шеврон на липучке



Нанесение. Цвет — белый



**5.5. КОСТЮМ МУЖСКОЙ ЗИМНИЙ,  
МОДЕЛЬ 308**

Комплект из куртки и брюк  
(форма рабочего)



Нанесение. Цвет — белый



Съемный шеврон на липучке



Съемный шеврон на липучке



Нанесение. Цвет — белый



**5.6. КОСТЮМ МУЖСКОЙ ЗИМНИЙ,  
МОДЕЛЬ 102**

Комплект из куртки и брюк  
(форма рабочего)



Нанесение. Цвет — белый



Съемный шеврон на липучке



Съемный шеврон на липучке



Нанесение. Цвет — белый





**5.7. КОСТЮМ МУЖСКОЙ ЗИМНИЙ,  
МОДЕЛЬ 211**

Комплект из куртки и полукомбинезона  
(форма рабочего)



Нанесение. Цвет — белый



Съемный шеврон на липучке



Съемный шеврон на липучке

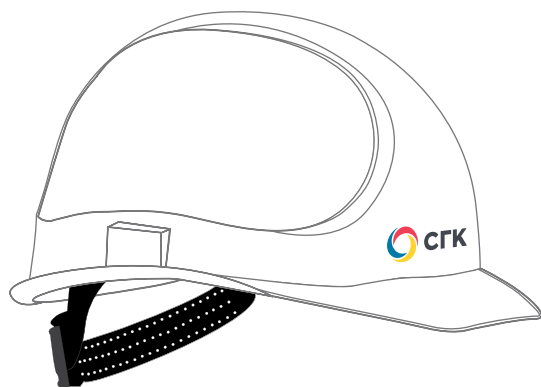


Нанесение. Цвет — белый



**5.8. ЗАЩИТНАЯ КАСКА**

Нанесение на каску — шелкографией



Каска руководителя



Каска специалиста



Каска рабочего

