

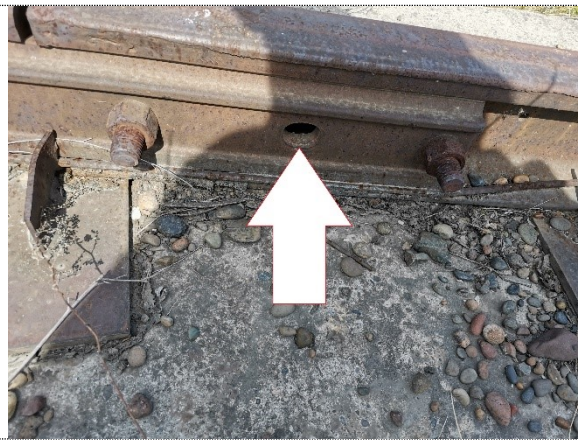




Ведомость дефектов
по результатам комплексного обследования кранового пути
крана козлового **КС 30-42**, протяженностью **600м., рельс Р-50**

№ п/п	Наименование проверяемого узла	Описание дефекта	Категория дефекта	Заключение о необходимости и сроках устранения дефектов
1	2	3	4	5
1.	Стыковые скрепления	1.1. Частично ослаблены болтовые соединения в стыковых скреплениях направляющих.	3	Затянуть до начала эксплуатации
		1.2. Частично отсутствуют болтовые соединения в стыковых скреплениях направляющих. (см. п 5.3.17 СП 12-103-2002).*	3	Установить до начала эксплуатации
				
				



1.3. Частично отсутствуют шайбы в болтовых соединениях стыковых креплений направляющих.

2

Установить шайбы



1.4. Зазоры в стыках направляющих превышают максимально допустимое значение (при температуре окружающего воздуха +20 градусов равное 3мм.), по оси А до 21мм., по оси Б до 18мм.

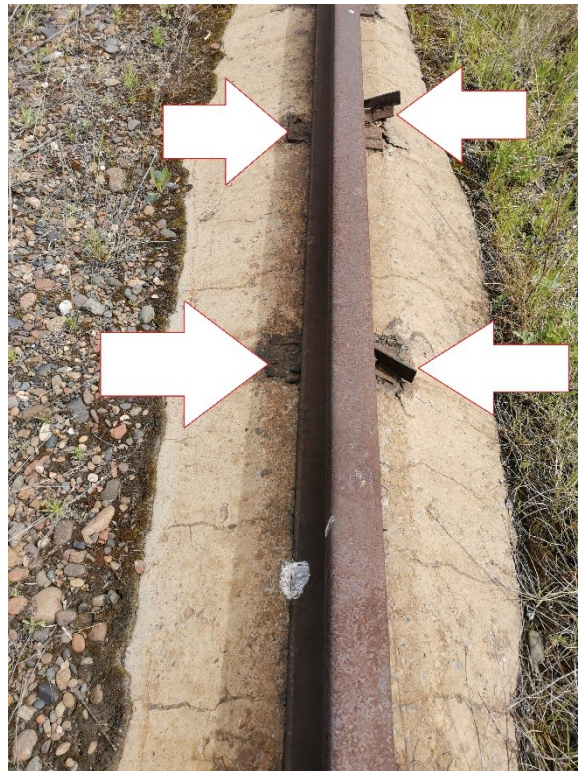
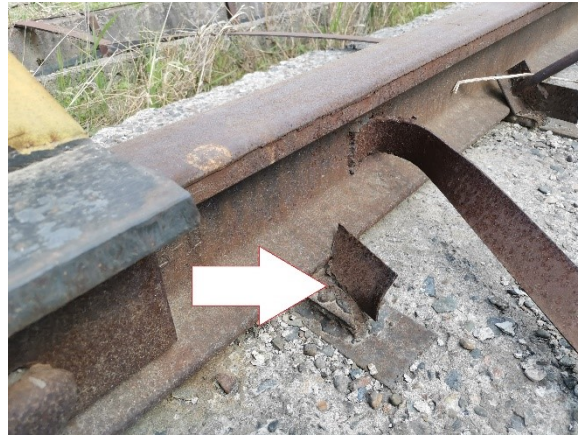
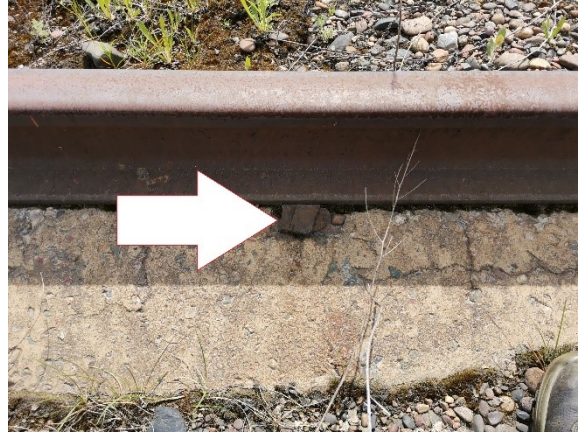
3

Устранить зазоры до начала эксплуатации



2. Промежуточные крепления

2.1. Множественные деформации и отрывы прижимных пластин промежуточных креплений направляющих.



3

Провести ревизию состояния и наличия промежуточных креплений до начала эксплуатации

3.	Тупиковые упоры	<p>3.1. Разрушены упругие элементы на тупиковых упорах крана.</p> 	2	Заменить упругие элементы
3.	Электрооборудование	<p>3.1. Разукомплектованы электрошкафы крановых рубильников, отсутствуют замыкающие устройства и знаки опасного напряжения.</p> 	3	Провести ревизию электрошкафов до начала эксплуатации





4. Заземления

4.1. Установка перемычек заземления в стыках направляющих не соответствует требованиям п. 6.6.7 СП 12-103-2002, частично перемычки отсутствуют.**



3

Выполнить заземления в соответствии с требованиями Правил, установить отсутствующие перемычки до начала эксплуатации

5. Кабельный лоток

5.1. Множественные разрушения стенок кабельного лотка.



2

Выполнить ремонт



6. Прочие дефекты

6.1. Направляющие кранового пути и кабельный лоток заросли травой, кустарниками и деревьями, частично засыпаны грунтом.



3

Очистить крановый путь и кабельный лоток от растительности и грунта до начала эксплуатации



6.2. От заявленной протяженности кранового пути (600м.) фактически отсутствует половина, отсутствуют балки, направляющие и частично кабельный лоток.

1

*Рельсовые стыки укомплектовывают **полным** числом болтов с гайками и пружинными шайбами. Концы болтов и шпилек устанавливают с выступом над гайками на одну-две нитки. Резьбовые соединения необходимо смазывать не реже двух раз в год.

** **6.6.7** Для заземляющих проводников и перемычек в стыках рельсов следует применять сталь диаметром 6-9 мм или полосовую сталь толщиной не менее 4 мм с площадью сечения не менее 48 мм².

Применение изолированных проводов для заземляющих проводников и перемычек не допускается.

Приварка перемычек и заземляющих проводников к рельсам должна производиться к вертикальной стенке по ее нейтральной оси **через промежуточную стальную пластину** (Г.12 приложения Г). Размеры промежуточной пластины должны быть 30'3 мм, а длина пластины должна обеспечить сварной шов с проводником длиной не менее 30 мм.

Схема расположения осей направляющих:
труба

ось А

ось Б

