

Утверждаю:  
Главный инженер  
АО «Бийскэнерго»  
Ю.В. Коханович

« \_\_\_\_\_ » \_\_\_\_\_ 2019г.

**ТЕХНИЧЕСКОЕ ЗАДАНИЕ**  
**на реализацию лома и отходов черных металлов после демонтажа котла ТП-170 ст. № 1**  
**и котельно-вспомогательного оборудования в пределах котла**

1	<b>Наименование предприятия – поставщика:</b>	
	1.1.	Акционерное общество «Бийскэнерго»
2	<b>Основание для выполнения работ (оказания услуг)</b>	
	2.1.	Регламент реализации лома цветных и черных металлов (Р-ГК-В5-06)
3	<b>Район, пункт и площадка строительства</b>	
	3.1	Российская Федерация, Алтайский край, город Бийск, улица Михаила Кутузова, д.116, Бийская ТЭЦ АО «Бийскэнерго»
4	<b>Характеристика объекта:</b>	
	4.1.	Паровой котел ТП-170 ст. № 1 и котельно-вспомогательное оборудование в пределах котла, расположенный в главном корпусе ТЭЦ АО «Бийскэнерго». На станции в период с 1957 по 2002 годы установлено 16 энергетических котлов и 8 турбинных установок. Котлы ст. № 1,2,3,4,5,6 выведены из эксплуатации с 18.11.2013г. Котлы ст. № 8,9 выведены из эксплуатации 01.01.2016 г. Турбина ст. №2 выведена из эксплуатации 01.01.2016г. Пиковая водогрейная котельная выведена из эксплуатации в 2009 году.
5	<b>Цель работ</b>	
	5.1.	Утилизация опасного производственного объекта
6	<b>Объем товара (выполняемых работ)</b>	
	6.1.	Наименование товара: лом и отходы черных металлов после демонтажа котла ТП-170 ст. № 1 и котельно-вспомогательного оборудования в пределах котла. Ориентировочное количество Товара – 1014,9 т (Приложение 1). Демонтаж, резка, погрузка и вывоз лома, а также изоляции и обмуровки с территории Поставщика производится Покупателем за собственный счёт. Ориентировочный объём изоляции и обмуровки - 100 м3. Также Покупатель за свой счет производит восстановительный ремонт и аттестацию в Ростехнадзоре двухбалочного мостового крана А-119, необходимого для производства работ по демонтажу котла ТП-170 ст. № 1
	6.2.	Двухбалочный мостовой кран А-119 грузоподъемностью 20/5т. Завод-изготовитель – Союзный завод ПТО им. Кирова, год изготовления – 1954г. Длина крановых путей 78м, колея -25,5м. Ориентировочный объем работ: восстановление электрооборудования и пульта управления, ремонт механизмов и электродвигателей, ремонт крановых путей, проведение комплексного обследования крановых путей до и после ремонта, проведение экспертизы промышленной безопасности крана (конкретный объем работ необходимо уточнить на месте проведения работ). Фотографии мостового



		крана прилагаются (приложение 2).
7	<b>Требования к Покупателю</b>	
7.1.	<p>Покупатель должен обладать гражданской правоспособностью в полном объеме для заключения и исполнения договора (должен быть зарегистрирован в установленном порядке).</p> <p>Покупатель не должен быть вовлечен в процедуру банкротства или ликвидации.</p> <p>Покупатель не должен быть внесен в реестр недобросовестных поставщиков, предусмотренных федеральными законами № 223-ФЗ от 18.07.2011г. и № 44-ФЗ от 05.04.2013.</p> <p>В отношении Покупателя не должно быть вступивших в законную силу судебных решений в период за последние два календарных года о расторжении договоров, заключенных с ним в соответствии с требованиями федеральных законов № 223 – ФЗ от 18.07.2011 и №44-ФЗ от 05.04.2013.</p>	
7.2.	<p>Покупатель должен иметь свой персонал.</p> <p>Наличие кадрового состава подтверждается Справкой о кадровых ресурсах в соответствии с формой Закупочной документации (Приложение 3) с предоставлением копий трудовых книжек работников (1-ая и последние страницы с отметкой о принятии на работу) или выписки из трудовой книжки, либо иных документов, подтверждающих право привлечения указанного персонала к данным работам. Квалификация персонала подтверждается копиями соответствующих дипломов, удостоверений, аттестатов, свидетельств и т.д.</p>	
7.3.	<p>Покупатель должен иметь опыт выполнения работ по демонтажу сложного производственного оборудования выведенного из эксплуатации, что подтверждается Справкой о перечне и годовых объемах выполнения аналогичных договоров в соответствии с формой закупочной документации (Приложение 4).</p> <p>Продавец имеет право запросить по предоставленной справке, копии подтверждающих документов исполнения аналогичных договоров.</p>	
7.4.	<p>Покупатель вправе передать на субподряд выполнение работ по восстановительному ремонту и аттестации в Ростехнадзоре мостового крана грузоподъемностью 20/5т.</p> <p>Требования к Субподрядчику: наличие Свидетельства о готовности организации-заявителя к использованию аттестованной технологии сварки с в соответствии с требованиями РД 03-615-03, наличие аттестованного в НАКС специалиста сварочного производства с квалификационным разрядом не ниже 4.</p> <p>Материалы для проведения работ по ремонту мостового крана приобретает Покупатель.</p> <p>Покупатель принимает на себя обязательства по своевременному обеспечению работ материалами и несет ответственность за качество предоставляемых материалов.</p> <p>Материалы должны иметь соответствующие сертификаты, отвечать санитарным, экологическим и противопожарным требованиям.</p> <p>Покупатель несёт ответственность за соответствие используемых материалов ГОСТам и ТУ, за достоверность сведений о предприятии – изготовителе.</p>	



	7.5.	<p>Покупатель несет полную ответственность за соблюдение правил ОТ и ПБ на объектах Продавца. Покупатель должен предоставить копии:</p> <ul style="list-style-type: none"> <li>- удостоверений по проверке знаний охране труда и пожарной безопасности на всех работников, указанных в п.6.2 Технического задания</li> <li>- удостоверений проверки знаний правил безопасности при работе на высоте на всех работников, указанных в п.6.2. Технического задания, выданное специализированным учебным центром, в случае отсутствия на предприятии комиссии по проверке норм и правил ОТиТБ, аттестованной в организации, имеющей соответствующие лицензии.</li> </ul>
	7.6.	<p>Покупатель обязан предоставить документы, подтверждающие соответствие установленным требованиям:</p> <ul style="list-style-type: none"> <li>- Копию свидетельства о внесении записи в ЕГРЮЛ (копия заверенная Покупателем).</li> <li>- Копию свидетельства о постановке юридического лица в налоговом органе (копия заверенная Покупателем).</li> <li>- Копии протоколов или удостоверений территориальной аттестационной комиссии Ростехнадзора по аттестации специалистов в области промышленной безопасности (Б-9 подъемные сооружения) образца 2016г.;</li> <li>- Копии протоколов проверки знаний персонала требований охраны труда и пожарной безопасности;</li> <li>- Копию приказа о создании комиссии по проверке знаний правил по охране труда при работе на высоте со сканами протоколов или удостоверений членов комиссии.</li> <li>- Копии протоколов или удостоверений проверки знаний по охране труда при работе на высоте (II,III группы) работников, которые будут непосредственно привлечены к работам по договору.</li> <li>- Справку о материально-технических ресурсах, которые будут использованы в рамках выполнения работ по форме Приложение 5.</li> </ul>
	7.7.	<p>Автомобильный транспорт, демонтированный металл и строительный мусор располагаются на объекте в соответствии с согласованной с Продавцом планом (картой раскладки);</p> <p>Вся применяемая автотехника должна иметь паспорт установленного образца, регистрационный номер, техосмотр (техническое освидетельствование), разрешение на эксплуатацию (для спецтехники).</p>
	7.8.	<p>Исключается компенсация дополнительных расходов Покупателя на:</p> <ul style="list-style-type: none"> <li>- привлечение командировочного персонала;</li> <li>- удорожание затрат ввиду инфляционных процессов или организационно-технических просчетов на привлечение автотранспорта и спецтехники.</li> </ul>
	7.9.	<p>Покупатель обязан содержать рабочие места в соответствии с санитарными нормами, вывозить отходы (мусор) в определенные Продавцом дни.</p>
8	<b>Особые условия</b>	
	8.1.	<p>При выполнении работ Покупатель должен руководствоваться:</p> <ul style="list-style-type: none"> <li>- СНиП 12-03-2001. Безопасность труда в строительстве. Часть 1.</li> <li>- СНиП 12-04-2002 Безопасность труда в строительстве. Часть 2.</li> <li>- ПОТ Р О-14000-005-98 от 19.02.1998 "Положение. Работы с повышенной опасностью.</li> <li>- Федеральными нормами и правилами в области промышленной безопасности.</li> <li>- Правилами пожарной безопасности.</li> </ul>
	8.2.	<p>При повреждении пожарной сигнализации, линий связей и пр. во время выполнения работ по настоящему техническому заданию Покупатель производит восстановление за свой счёт</p>



	8.3.	Подключение электрогазосварочного и электрооборудования Покупателя – по согласованию с электрическим цехом
	8.4.	<p>Форма допуска Покупателя к работам: акт - допуск</p> <p>До начала работ Покупатель обязан предоставить приказы о назначении лиц, ответственных за безопасное производство работ, за проведение первичного и повторных инструктажей, за пожарную безопасность, за работу на высоте, за электробезопасность и т.п.</p> <p>Для пропуска персонала (в том числе автотранспорта для ввоза инструмента и материалов) Покупатель направляет письмо на имя технического руководителя АО «Бийскэнерго» с указанием:</p> <ul style="list-style-type: none"> <li>- для персонала: Ф.И.О., должность</li> <li>- для автотранспорта: Ф.И.О. водителя, марку и гос. номер автомобиля</li> </ul>
	8.5.	<p>Покупатель должен предоставить следующую документацию:</p> <p>Рабочий график производства работ за 10 дней до начала ремонта мостового крана и крановых путей;</p> <p>Рабочий график производства работ за 10 дней до начала демонтажа котла;</p> <p>Проект производства работ (ППР) за 10 дней до начала демонтажа котла;</p> <p>Сертификаты на применяемые материалы, паспорта на оборудование при ввозе МТР.</p>
9	<b>Стоимость выполнения работ</b>	
	9.1.	<p>Объект реализации: Товар - металлолом, полученный в ходе демонтажных работ промышленного оборудования (паровых котлов). Процент засоренности лома неотделимыми неметаллическими включениями принимается равным 0%.</p> <p>Стоимость восстановительного ремонта двухбалочного мостового крана учитывается в стоимости Товара, готового к отгрузке.</p> <p>Условия оплаты: предоплата 100% за каждую партию товара. Партией считается количество лома и отходов одного вида, отгружаемого в одну единицу транспортных средств.</p> <p>В коммерческом предложении Покупателя конкурентной процедуры в стоимости товара должны быть учтены все затраты, в т. ч. стоимость работ, стоимость МТР, транспортные и заготовительно-складские расходы, налоги.</p>
10	<b>Срок выполнения работ (оказания услуг)</b>	
	10.1.	<p>Начало: с момента подписания договора</p> <p>Окончание: 31.12.2019</p>

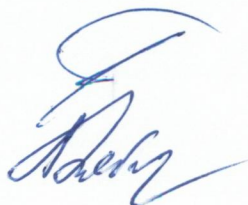
Начальник КЦ

Руководитель группы  
технологического контроля ОППР

Ведущий инженер ОППР



А.Ю. Юрчиков



А.Ю. Голобоков

А.В. Рябцев

Приложение 1  
к Техническому заданию  
на реализацию лома и отходов черных металлов  
после демонтажа котла ТП-170 ст. № 1 и котельно-  
вспомогательного оборудования в пределах котла

Вес оборудования подлежащего демонтажу

№ п/п	Наименование	Ед. изм.	Количество
1	Каркас и каркасные конструкции, включая щитовую обшивку и другие металлические конструкции котлов	т	233,3
2	Лестницы и площадки котлов	т	48,7
3	Экраны из гладких труб с опорами, подвесками и другими креплениями котлов	т	125,0
4	Пароперегреватель с опорами и подвесками котлов	т	70,0
5	Барабан с сепарационным устройством, опорами и подвесками котлов	т	80,0
6	Экономайзер стальной змеевиковый котлов	т	70,0
7	Воздухоподогреватель стальной трубчатый с перепускными коробами котлов	т	192,0
8	Горелка пылеугольная котлов с деталями крепления	т	6,0
9	Соединительные элементы пароперегревателя		29,9
10	Соединительные элементы экранов и выносные циклоны		31,3
11	Соединительные трубы водяного экономайзера		4,8
12	Трубопроводы в пределах котла		7,4
13	Установка приготовления собственного конденсата	т	5,3
14	Арматура котла и приводы	т	14,9
15	Гарнитура	т	1,2
16	Питательный коллектор котлов	т	20,0
17	Пылеприготовление, включая бункер сырого угля		29,2
18	Циклон пылевой котлов	т	12,0
19	Сепаратор пыли котлов	т	10,0
20	Питатели сырого угля	т	4,0
21	Трубопроводы горячего воздуха	т	10,0
22	Газоходы, трубопроводы холодного воздуха	т	10,0
23	Маты минераловатные прошивные: разборка (снятие) тепловой изоляции (газовоздухопроводы, циклоны, сепараторы)	м <sup>3</sup>	100

Примечание. Вес оборудования указан ориентировочно, активирование будет производиться по факту через весовую АО «Бийскэнерго».

Демонтаж металлолома осуществляется на высоте до 34 метров.

Руководитель группы  
технологического контроля ОППР



А.Ю. Голобоков.



Приложение 2  
к Техническому заданию  
на реализацию лома и отходов черных металлов  
после демонтажа котла ТП-170 ст. № 1 и котельно-  
вспомогательного оборудования в пределах котла

Фотографии мостового крана А-119 грузоподъемностью 20/5т,



Фото 1. Мостовой кран А-119. Вид на грузовую тележку и кабину крановщика.



Фото 2. Мостовой кран А-119. Вид на крановые балки..

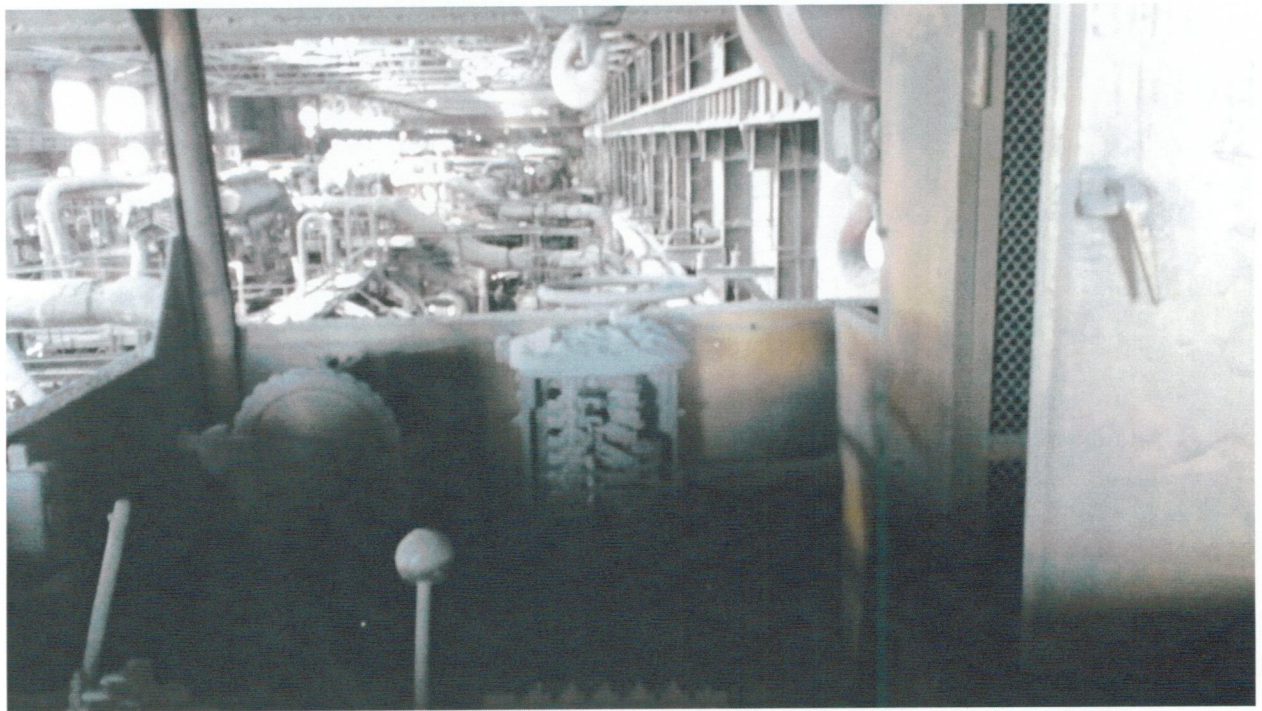


Фото 3. Мостовой кран А-119. Вид на кабину крановщика.



Приложение 3  
к Техническому заданию  
на реализацию лома и отходов черных металлов  
после демонтажа котла ТП-170 ст. № 1 и котельно-  
вспомогательного оборудования в пределах котла

Справка о кадровых ресурсах, которые будут привлечены к выполнению работ

Наименование Участника: _____				
№ п/п	Фамилия, имя, отчество специалиста	Образование (какое учебное заведение окончил, год окончания, полученная специальность)	Должность, профессия, разряд рабочего	Стаж работы в данной должности, лет
Руководящее звено (руководитель и его заместители, начальники производственных цехов (подразделений) и участков)				
1.				
2.				
3.				
Инженерно-технические специалисты (прорабы, инженеры, мастера и т.п.).				
1.				
2.				
3.				
Высококвалифицированные рабочие				
1.				
2.				
<div style="text-align: center; margin-top: 10px;">             _____              (подпись, М.П.)           </div> <div style="text-align: center; margin-top: 10px;">             _____              (фамилия, имя, отчество подписавшего, должность)           </div> <p>В данной форме перечисляются работники, которые будут непосредственно привлечены Участником в ходе выполнения Договора.</p>				

Руководитель группы  
технологического контроля ОППР



А.Ю. Голобоков



Приложение 4  
к Техническому заданию  
на реализацию лома и отходов черных металлов  
после демонтажа котла ТП-170 ст. № 1 и котельно-  
вспомогательного оборудования в пределах котла

Справка о перечне и годовых объемах выполнения аналогичных договоров

Наименование Покупатель: _____					
№ п/п	Наименование и номер договора	Стоимость договора тыс. руб.	Номенклатура и объем основных ремонтных работ	Сроки выполнения (год и месяц начала выполнения Договора - год и месяц фактического или планируемого окончания выполнения Договора, для незавершенных Договоров - процент выполнения)	Продавец (наименование)
1.					
2.					
ИТОГО за 2016-2018г.					
<div style="text-align: center;">_____ (подпись, М.П.)</div> <div style="text-align: center;">_____ (фамилия, имя, отчество подписавшего, должность)</div> <p>1. В этой форме Покупатель указывает перечень и годовые объемы выполнения аналогичных Договоров, сопоставимых по объемам, срокам выполнения и прочим требованиям.</p> <p>Следует указать не менее двух, но не более пяти аналогичных Договоров. Продавец может самостоятельно выбрать договоры, которые, по его мнению, наилучшим образом характеризует его опыт.</p> <p>2. Продавец может включать и незавершенные Договоры, обязательно отмечая данный факт.</p>					

Руководитель группы  
технологического контроля ОППР



А.Ю. Голобоков



Приложение 5  
к Техническому заданию  
на реализацию лома и отходов черных металлов  
после демонтажа котла ТП-170 ст. № 1 и котельно-  
вспомогательного оборудования в пределах котла

Справка о материально-технических ресурсах,  
которые будут использованы в рамках выполнения работ

№ п/п	Наименование машин, механизмов, оборудования	Тип, марка	Количество	Право собственности или иное право (хозяйственного ведения, оперативного управления)	Техническое состояние	Примечания
1.						
2.						

Руководитель группы  
технологического контроля ОППР



А.Ю. Голобоков